

EC REP Authorized Representative in the European Community
Igalietasis atstovas Europos Bendrijoje

Manufacturer
Gamintojas

LOT Lot Number
Partijos numeris

Recyclable Package
Perdirbama pakuotė

AUS Australian Sponsor Address
Australijos rėmėjo adresas

ARG Argentina Local Contact
Vietos kontaktinis asmuo Argentinoje

Do not use if package is damaged.
Nenaudoti, jei pakuotė yra pažeista.

Date of Manufacture
Pagaminimo data

MD Medical Device under EU Legislation
Medicinos priemonė pagal ES teisės aktus

SN Serial Number
Serijos numeris

OD Outer Diameter
Išorinis skersmuo

NON STERILE Non-Sterile
Nesterilus

UDI Unique Device Identifier
Unikalusis prietaiso identifikatorius

EC REP Authorized Representative in the European Community

Boston Scientific Limited
Ballybrit Business Park
Galway
IRELAND

AUS Australian Sponsor Address

Boston Scientific (Australia) Pty Ltd
PO Box 332
BOTANY
NSW 1455
Australia
Free Phone +1-800-676-133
Free Fax +1-800-836-666

ARG Argentina Local Contact

Para obtener información de contacto de Boston Scientific Argentina SA, por favor, acceda al link www.bostonscientific.com/arg

Manufacturer

Boston Scientific Corporation
300 Boston Scientific Way
Marlborough, MA 01752
USA
USA Customer Service +1-888-272-1001
www.bostonscientific.com

Do not use if package is damaged.

Recyclable Package



© 2020 Boston Scientific Corporation or its affiliates. All rights reserved.

REF Catalog Number
Katalogo numeris

Consult instructions for use.
Peržiūrėti naudojimo instrukcijas.

Contents
Turinys



50990897-24

2020-06
< It >

Video Camera Insert Video Camera Insert/Filter

FOR RIGID ENDOSCOPE

Vaizdo kameros įdėklai

⚠ ONLY

Įspėjimas. Pagal federalinį įstatymą (JAV) šį prietaisą galima parduoti tik gydytojams arba gydytojui nurodžius.

PRIETAISO APRAŠAS

Vaizdo kameros įdėklas ir vaizdo kameros įdėklas / filtras (VCI/VCIF) yra atskiro dalys, pagamintos iš skaidrios filtro medžiagos, esančios ant disko formos metalinio korpuso. Jie naudojami atliekant chirurgines procedūras, kurių metu reikia naudoti endoskopinę vaizdo kamerą ir endoskopą. VCI/VCIF yra surinkti naudojant stiklo substratą, padengtą daugiasluoksne, labai tankia, dielektrine plėvele, specialiai sukurta vaizdo kameros apsaugai nuo intensyvios žalios lazerio šviesos.

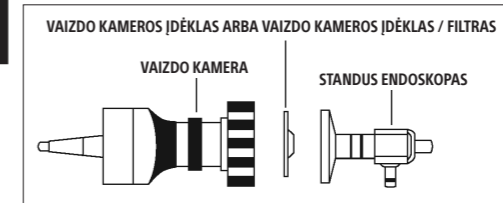
Vaizdo kameros įdėklas ir vaizdo kameros įdėklas / filtro optinis tankis (OD) yra 5, esant 532 nm, kuris sumažina blizgesį, esant tokiam bangos ilgiui. Vaizdo kameros įdėklas ir vaizdo kameros įdėklas / filtro 31,75 mm (1,25 in) skersmenys yra tokie patys kaip ir įprasto endoskopo okuliario ir yra sukurti taip, kad tiktų įterpti tarp standaus endoskopo okuliario ir vaizdo kameros. Mažesnio 24,13 mm (0,95 in) ir 31,24 mm (1,23 in) skersmens vaizdo kameros įdėklai ir 24,13 mm (0,95 in) vaizdo kameros įdėklas / filtras yra naudojami, kai kamera neprisitvirtina prie endoskopo dėl papildomo vaizdo kameros įdėklo ar vaizdo kameros įdėklo / filtro korpuso storio; šie mažesnio skersmens variantai yra sukurti taip, kad tilptų į standaus endoskopo okuliario dangtelį. Šie priedai yra skirti naudoti su „GreenLight XPS™“ ir „GreenLight HPS™“ chirurginių lazerių sistemomis.

1 lentelė. Informacija apie gaminį

Aprašas	Skersmuo	Spalva	Filtruojama šviesa
Vaizdo kameros įdėklas	31,24 mm (1,23 in)	Žalia	40 %
Vaizdo kameros įdėklas / filtras	31,75 mm (1,25 in)	Mėlyna	88 %
Vaizdo kameros įdėklas	31,75 mm (1,25 in)	Auksinė	40 %
Vaizdo kameros įdėklas / filtras	24,13 mm (0,95 in)	Mėlyna	88 %
Vaizdo kameros įdėklas	24,13 mm (0,95 in)	Auksinė	40 %

Turinys

Vaizdo kameros įdėklas arba vaizdo kameros įdėklas / filtras



1 pav. Vaizdo kameros įdėklas ir vaizdo kameros įdėklas / filtras

Naudojimo principas

Tiekiamas nesterilus gaminy, todėl prieš naudojimą jį reikia paruošti. VCI/VCIF dedami tarp endoskopo okuliario ir vaizdo kameros, kuri montuojama ant endoskopo okuliario. VCI/VCIF sudaro optinis filtras, kuris yra konfigūruotas sušvelninti „GreenLight XPS“ ir „GreenLight HPS“ lazerinio spektro šviesos perdavimą, kai optinis tankis yra 5,3, esant 532 nm bangos ilgiui, ir optinis tankis yra 3,3, esant 1 064 nm, kai perduodamas likęs matomas spektras.

Sušvelninus lazerinį spektrą ir perduodant likusį matomą spektrą, vaizde sumažėja lazerio spindesys, o likusio spektro pakanka tinkamai vizualizuoti operacinio lauko vaizdą.

Medžiagos

Prietaisą sudaro:

- STIKLO TIPAS: LYDYTO SILICIJO
- 6061-T6 ALIUMINIS

Informacija naudotojui

Šį priedą naudojantis gydytojas turi būti gerai išmokytas ir susipažinęs su atliekama chirurgine procedūra prieš naudodamas prietaisą.

NAUDOJIMO PASKIRTIS / NAUDOJIMO INDIKACIJOS

Vaizdo kameros įdėklas ir vaizdo kameros įdėklas / filtras yra sukurti taip, kad sumažintų spindesį į vaizdo kamerą, kai jie naudojami procedūroms su endoskopu, kurių metu reikia įpjauti, išpjauti, garinti, koaguluoti ar sustabdyti kraujavimą, šalinant prostatos audinius, gydant nuo gerybinės prostatos hipertrofijos / hiperplazijos (BPH), arba šalinant šlapimo pūslės auglius, naudojant 532 nm lazerio sistemą. Vaizdo kameros įdėklas ir vaizdo kameros įdėklas / filtras nėra skirti akių apsaugai bei tiesiogiai liestis su audiniais ar kūno dalimis. Vaizdo kameros įdėklas ir vaizdo kameros įdėklas / filtras išlieka vietoje, tarp vaizdo kameros ir endoskopo visos procedūros metu, ir švelnina 532 nm darbinį spindulį, kad naudojant lazerį monitoriaus vaizde nebūtų baltų dėmių.

Klinikinės naudos ataskaita

Naudojant VCI/VCIF su 532 nm lazerių sistemomis galima vizualizuoti procedūras, gydant nuo gerybinės prostatos hipertrofijos / hiperplazijos (BPH) arba šalinant šlapimo pūslės auglius.

KONTRAINDIKACIJOS

Kontraindikacijos yra specifinės bet kuriai 532 nm lazerio procedūrai.

ĮSPĖJIMAI

- Nenaudoti gaminio, jei pakuotė buvo atidaryta anksčiau arba jei pakuotė yra apgadinta. Informacija apie gaminio šalinimą pateikta skyriuje „Šalinimas“.
- Nenaudoti vaizdo kameros įdėklo ar vaizdo kameros įdėklo / filtro, jei yra kokių nors matomų jo arba dengto paviršiaus apgadavimo ženklų. Informacija apie gaminio šalinimą pateikta skyriuje „Šalinimas“.
- Uždėti vaizdo kameros įdėklą arba vaizdo kameros įdėklą / filtrą tarp endoskopo ir vaizdo kameros jungties. Šioje padėtyje vaizdo kamera yra apsaugota procedūros metu. Netinkamai įdėjus vaizdo kameros įdėklą arba vaizdo kameros įdėklą / filtrą, galima sugadinti kamerą.
- Vaizdo kameros įdėklo ar vaizdo kameros įdėklo / filtro negalima valyti naudojant automatines sistemas.

- Visi darbuotojai, kurie vykdo prietaiso paruošimo ar pakartotinio vaizdo kameros įdėklo arba vaizdo kameros įdėklo / filtro apdorojimo darbus, turi naudoti asmenines apsaugos priemones (AAP), įskaitant apsauginius akinius, pagal sveikatos priežiūros įstaigos nustatytą tvarką ir procedūras. Daugiau informacijos apie įspėjimus, susijusius su lazerio sistemos naudojimu, žr. 532 nm lazerio sistemos naudojimo instrukcijoje.

ATSARGUMO PRIEMONĖS

- Šį priedą naudojantis gydytojas turi būti gerai išmokytas ir susipažinęs su atliekama chirurgine procedūra prieš naudodamas prietaisą.
- Gaminiai yra nesterilūs. Prieš naudojimą gaminius reikia nuvalyti ir dezinfekuoti.
- Prieš kiekvieną naudojimą patikrinti vaizdo kameros įdėklą arba vaizdo kameros įdėklą / filtrą. Nenaudoti vaizdo kameros įdėklo ar vaizdo kameros įdėklo / filtro, jei yra pastebimų įbrėžimų ar įtrūkimų. Naudojant lazerį, vaizdo monitoriuje rodomi žali taškai ar dryželiai reiškia, kad yra įbrėžimų ar įtrūkimų.
- Po kiekvieno valymo ir dezinfekcijos ciklo apžiūrėti vaizdo kameros įdėklą arba vaizdo kameros įdėklą / filtrą.
- Naudojimo vietoje atlikti apdorojimo veiksmus per 30 minučių nuo operacijos pabaigos. Prieš pakartotinį apdorojimą neleiskite nešvarumams pridžiūti ant vaizdo kameros įdėklo ar vaizdo kameros įdėklo / filtro.

NEPAGEIDAUJAMI REIŠKINIAI

Toliau išvardyti galimi nepageidaujami reiškiniai (sąrašas nėra baigtinis):

- pa ilgėjusi procedūra;
- reikalinga papildoma intervencija.

Daugiau informacijos apie galimus nepageidaujamus reiškinis, susijusius su lazerio sistemos naudojimu, žr. 532 nm lazerio sistemos naudojimo instrukcijoje.

KAIP TIEKIAMA

Informacija apie prietaisą

Tiekiamas nesterilus gaminy, todėl įsigijus jį reikia paruošti.

- Nenaudokite, jei pakuotė yra pažeista arba netyčia atidaryta prieš naudojimą.
- Nenaudokite, jei ženklai neišsamūs arba neįskaitomi.

2 lentelė. Informacija apie filtro dydį

UPN	Aprašas	Perdavimo procentas
0010-0721	1,25" skersmens vaizdo kameros įdėklas (auksinis)	60 %
0010-0722	0,95" skersmens vaizdo kameros įdėklas (auksinis)	60 %
0010-0725	1,25" skersmens vaizdo kameros įdėklas / filtras (mėlynas)	12 %
0010-0726	0,95" skersmens vaizdo kameros įdėklas / filtras (mėlynas)	12 %
0010-0728	1,23" skersmens standžiam endoskopui skirtas vaizdo kameros įdėklas (žalias)	60 %

Tvarkymas ir saugojimas

Šiam gaminiui netaikomi jokie specialūs tvarkymo ar laikymo reikalavimai.

NAUDOJIMO INSTRUKCIJA

Saugos informacija pateikta ant lazerio valdymo pulto etiketės ir naudotojo vadove.

Prieš įjungdami lazerį, peržiūrėkite lazerio valdymo pulto naudotojo vadovą kad tinkamai nustatytumėte lazerio valdymo pultą ir jįs veiktų tinkamai.

Paruošimas

- Įsitikinkite, kad pakuotė nėra atidaryta, suplėšyta ar pradurta, o gaminys nėra apgadintas. Prireikus pakeisti prietaisą, jį reikia grąžinti „Boston Scientific“.
- Aseptiniu būdu atidarykite pakuotę.
- Atsargiai išimkite VCI/VCIF iš pakuotės. Su VCI elkitės kaip su optiniu priedu ir būkite atsargūs. Atsargiai tikrinkite ir saugokite stiklinę dalį, nes ji yra jautriausia ir labiausiai pažeidžiama sąrankos dalis.
- Apžiūrėkite abi VCI/VCIF puses ir patikrinkite, ar nėra defektų. t. y., ar VCI/VCIF paviršiaus danga nenusilupusi, paviršiai neįtrūkę, kampai / paviršius neapdaužytas, nesubadytas ir nesubrūžytas.
- Vaizdo kameros įdėklą arba vaizdo kameros įdėklą / filtrą valykite ir dezinfekuokite laikydamiesi pakartotinio apdoravimo instrukcijų.
- Prieš fiksuodami endoskopą prie vaizdo kameros, įdėkite plokščią VCI/VCIF praplovimo pusę į vaizdo kamerą ir pakeltą VCI/VCIF dalį įdėkite į endoskopo okuliarą.
- Prįjunkite endoskopą ir vaizdo kamerą laikydamiesi vaizdo kameros naudojimo instrukcijos.
- Jei nepavyksta tinkamai užfiksuoti vaizdo kameros prie endoskopo dėl papildomo vaizdo kameros įdėklo ar vaizdo kameros įdėklo / filtro korpuso storio, kreipkitės į „Boston Scientific, Inc.“, kad gautumėte mažesnio skersmens vaizdo kameros įdėklą arba vaizdo kameros įdėklą / filtrą, kuris tilptų į endoskopo okuliario dangtelį.

Procedūra

Laikykites įprastų nurodymų, kad sureguliuotumėte baltos spalvos balansą, fokusavimą ir monitorių.

Po procedūros

- Užbaigę procedūrą su lazeriu, įjunkite lazerio pulto STANDBY (budėjimo) režimą ir išimkite VCI/VCIF iš vaizdo kameros, paspausdami vaizdo kameros spaustuvą.
- Vaizdo kameros įdėklas yra kartotinio naudojimo prietaisas. Panaudoję prietaisą reikia tinkamai utilizuoti arba pakartotinai apdoroti.

Apie bet kokį rimtą incidentą, įvykusį dėl šio prietaiso, reikėtų pranešti gamintojui bei susijusioms vietos kontrolės institucijoms.

Šalinimas

Norint po naudojimo iki minimumo sumažinti infekcijos arba mikrobu pavojaus riziką, šalininkite prietaisą ir pakuotę toliau nurodytu būdu.

Panaudotas prietaisas gali turėti biologinį pavojų keliančių medžiagų. Prietaisą ir pakuotę reikia tvarkyti ir šalinti kaip biologiškai pavojingas atliekas arba apdoroti ir pašalinti jas pagal galiojančias ligoninės, administracines ir (arba) vietos valdžios taisykles. Rekomenduojama naudoti biologiškai pavojingų atliekų konteinerį su biologinio pavojaus simboliu. Neapdorotų biologinį pavojų keliančių atliekų negalima išmesti į buitinių atliekų sistemą.

PAKARTOTINIO APDOROJIMO INSTRUKCIJOS

Vaizdo kameros įdėklas ir vaizdo kameros įdėklas / filtrą yra tiekiami nesterilūs. Prieš naudodami prietaisą atlikite toliau nurodytus veiksmus:

- Saugiai išpakuokite vaizdo kameros įdėklą arba vaizdo kameros įdėklą / filtrą.
- Laikydamiesi apžiūros skyriuje pateiktų nurodymų, apžiūrėkite vaizdo kameros įdėklą arba vaizdo kameros įdėklą / filtrą, kad išsiaiškintumėte, ar jis nėra pažeistas.
- Nenaudokite vaizdo kameros įdėklo ar vaizdo kameros įdėklo / filtro, jei yra kokių nors matomų apgadinių ženklų. Informacija apie gaminio šalinimą pateikta skyriuje „Šalinimas“.

- Jei vaizdo kameros įdėklas ar vaizdo kameros įdėklas / filtrą nėra apgadintas, galima tęsti gaminio apdorojimą. Prieš naudojimą ir po kiekvieno pakartotinio naudojimo nuvalykite ir dezinfekuokite vaizdo kameros įdėklą arba vaizdo kameros įdėklą / filtrą.
- Jei reikia sterilizuoti, po valymo ir dezinfekcijos vaizdo kameros įdėklą arba vaizdo kameros įdėklą / filtrą galima sterilizuoti garais.

Asmeninės apsaugos priemonės (AAP) ir pakartotinio apdoravimo medžiagos

Visi darbuotojai, kurie vykdo prietaiso pakartotinio vaizdo kameros įdėklo arba vaizdo kameros įdėklo / filtro apdoravimo darbus, turi naudoti AAP, įskaitant apsauginius akinius, pagal sveikatos priežiūros įstaigos nustatytą tvarką ir procedūras.

Sterilizavimas (jei reikia, pagal ligoninės / vietos praktiką)

- Pirminis vakuuminis sterilizatorius garais
- Sterilizavimo plėvelė („Kimberly-Clark KimGuard KC600“ arba lygiavertis)

Apdorojimas naudojimo vietoje

- Sausa, mažai besipūkuojanti šluostė
- Vandentiekio vanduo

Valymas

- Fermentinis, neutralaus pH valiklis, pvz., „Enzol“ arba lygiavertis
- Dejonizuotas arba filtruotas vanduo (atvirktinės osmozės (RO) būdu ≤ 0,2 μm filtruotas vanduo)
- Mirkymo vonelė
- Mažai besipūkuojantis, medicininės paskirties tamponas
- Sausa, mažai besipūkuojanti šluostė

Dezinfekavimas

- 70 % izopropilo alkoholis (IPA)
- Dejonizuotas arba filtruotas vanduo (atvirktinės osmozės (RO) būdu ≤ 0,2 μm filtruotas vanduo)
- Mirkymo vonelė
- Sterilus, mažai besipūkuojantis, medicininės paskirties tamponas
- Sterili, mažai besipūkuojanti šluostė

Po operacijos

Naudojimo vietoje atlikite apdoravimo veiksmus per 30 minučių nuo operacijos pabaigos. Prieš pakartotinį apdorojimą neleiskite nešvarumams pridžiūti ant vaizdo kameros įdėklo ar vaizdo kameros įdėklo / filtro.

Apdorojimas naudojimo vietoje

- Išimkite vaizdo kameros įdėklą arba vaizdo kameros įdėklą / filtrą, laikydamiesi vaizdo kameros arba endoskopo naudojimo instrukcijų.
- Naudokite mažai besipūkuojančią šluostę, sudrėkintą vandentiekio vandeniu, kad nuo vaizdo kameros įdėklo ar vaizdo kameros įdėklo / filtro pašalintumėte bet kokius nešvarumus.
- Atsargiai suvyniokite vaizdo kameros įdėklą arba vaizdo kameros įdėklą / filtrą į sausą, mažai besipūkuojančią šluostę. Nugabenkite vaizdo kameros įdėklą arba vaizdo kameros įdėklą / filtrą į pakartotinio apdoravimo vietą.

Valymas

- Laikydamiesi gamintojo instrukcijų, paruoškite fermentinį neutralaus pH valymo tirpalą, pvz., „Enzol“.
- Nešvarų vaizdo kameros įdėklą arba vaizdo kameros įdėklą / filtrą pamerkite į 102 mm (4 in) valymo tirpalą 3 minutėms mirkymo vonelėje arba lygiavertčiame tirpale.
- Kruopščiai skalaukite vaizdo kameros įdėklą arba vaizdo kameros įdėklą / filtrą kambario temperatūros dejonizuotu arba filtruotu vandeniu (RO ≤ 0,2 μm filtruotu vandeniu) 1 minutę.

- Naudodami mažai besipūkuojantį, medicininės paskirties tamponą, pamirkytą šviežiame valymo tirpale, sukamaisiais judesiais valykite visą vaizdo kameros įdėklą ir vaizdo kameros įdėklą / filtrą iš abiejų pusių 3 kartus po 10 sekundžių.
- Kruopščiai skalaukite vaizdo kameros įdėklą arba vaizdo kameros įdėklą / filtrą kambario temperatūros dejonizuotu arba filtruotu vandeniu (RO ≤ 0,2 μm filtruotu vandeniu) 1 minutę.
- Nusausinkite vaizdo kameros įdėklą arba vaizdo kameros įdėklą / filtrą mažai besipūkuojančia šluoste. Sukamaisiais judesiais pašalinkite visas liekanas, kad nušluostytumėte visą paviršiaus plotą iš abiejų pusių.
- Apžiūrėkite sausą vaizdo kameros įdėklą ar vaizdo kameros įdėklą / filtrą, kad įsitikintumėte, ar neliko nešvarumų ir ploviklio. Jei liko nešvarumų ar ploviklių, pakartokite visą valymo procedūrą.
- Jei po papildomo valymo liko nešvarumų ar ploviklio, žr. atliekų šalinimo skyriuje pateiktą informaciją apie gaminio šalinimą.
- Prieš dezinfekavimą nuvalytą gaminį laikykite švarioje ir sausoje aplinkoje.

Dezinfekavimas

- 10 minučių mirkykite nuvalytą vaizdo kameros įdėklą arba vaizdo kameros įdėklą / filtrą 51 mm (2 in) IPA 70 % dezinfekavimo tirpale, kuris paruošiamas pagal gamintojo instrukcijas.
- Naudodami mažai besipūkuojantį, medicininės paskirties tamponą, pamirkytą šviežiame IPA 70 % tirpale, trinkite visą vaizdo kameros įdėklą arba vaizdo kameros įdėklą / filtrą iš abiejų pusių 3 kartus po 15 sekundžių.
- Kruopščiai skalaukite vaizdo kameros įdėklą arba vaizdo kameros įdėklą / filtrą kambario temperatūros dejonizuotu arba filtruotu vandeniu (RO ≤ 0,2 μm filtruotu vandeniu) 1 minutę.
- Nusausinkite vaizdo kameros įdėklą arba vaizdo kameros įdėklą / filtrą mažai besipūkuojančia šluoste. Sukamaisiais judesiais pašalinkite visus likučius pėdsakus, nušluostydami visą paviršiaus plotą iš abiejų pusių.
- Jei apžiūrėję prietaisą nepastebėjote nusilpusios dangos ar pažeidimo požymių, nedelsdami padėkite saugoti dezinfekuotą gaminį pagal sveikatos priežiūros įstaigos procedūras, taikomas dezinfekuotiems gaminiams.
- Jei pastebėjote pažeidimų, žr. skyrių „Šalinimas“, kuriame pateikta informacija apie gaminio šalinimą.

Pasirenkamo sterilizavimo rekomendacija

Vaizdo kameros įdėklą arba vaizdo kameros įdėklą / filtrą reikia tik nuvalyti ir dezinfekuoti. Jei sterilizavimą reikia atlikti pagal ligoninės / vietos praktikos reikalavimus, laikykites toliau pateiktų sterilizavimo garais instrukcijų.

- Vaizdo kameros įdėklą arba vaizdo kameros įdėklą / filtrą valykite, atlikdami išvardytus valymo veiksmus.
- Vaizdo kameros įdėklą arba vaizdo kameros įdėklą / filtrą dezinfekuokite, atlikdami išvardytus dezinfekavimo veiksmus.
- Vaizdo kameros įdėklą arba vaizdo kameros įdėklą / filtrą apžiūrėkite, atlikdami išvardytus apžiūros veiksmus.
- Žiūrėkite mėginio konfigūracijos duomenis 3 lentelėje ir atlikite vieną iš sterilizavimo garais ciklų.

3 lentelė. Sterilizavimo garais ciklo (-ų) parametrai

Sterilizatoriaus tipas	Pirminis vakuumas	Pirminis vakuumas	Pirminis vakuumas
Parengiamojo kondicionavimo impulsai	3	3	3
Temperatūra	132 °C	135 °C	137 °C
Išlaikymas, esant temperatūrai	4 minutės	3 minutės	3 minutės
Trumpiausias džiovinimo laikotarpis	20 minučių	20 minučių	20 minučių
Mėginio konfigūracija	Atskirai suvyniokite ne daugiau nei 2 sterilizavimo plėvelės („KimGuard KC600“ arba lygiavertės plėvelės) sluoksniais, kad apsaugotumėte prietaiso paviršių.	Atskirai suvyniokite ne daugiau nei 2 sterilizavimo plėvelės („KimGuard KC600“ arba lygiavertės plėvelės) sluoksniais, kad apsaugotumėte prietaiso paviršių.	Atskirai suvyniokite ne daugiau nei 2 sterilizavimo plėvelės („KimGuard KC600“ arba lygiavertės plėvelės) sluoksniais, kad apsaugotumėte prietaiso paviršių.

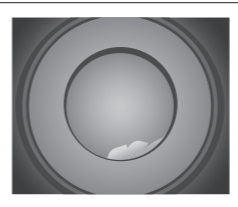
Pastaba. Po sterilizavimo vaizdo kameros įdėklą ir vaizdo kameros įdėklą / filtrą galima iš karto naudoti. Jei sterilizuotą vaizdo kameros įdėklą ir vaizdo kameros įdėklą / filtrą reikia saugoti, laikykites ligoninės taikomos tvarkos. Sterilizavimas garais trumpina vaizdo kameros įdėklo arba vaizdo kameros įdėklo / filtro eksploataavimo trukmę. Nuvalę ir dezinfekavę prietaisą, patikrinkite, ar danga nėra atsilupusi ar pažeista, daugiau informacijos žr. skyrių „Vizualinė apžiūra“. Nenaudokite vaizdo kameros įdėklo ar vaizdo kameros įdėklo / filtro, jei yra kokių nors plika akimi matomų dangos paviršiaus apgadinių ženklų.

VIZUALINĖ APŽIŪRA

Po kiekvieno valymo ir dezinfekcijos ciklo apžiūrėkite vaizdo kameros įdėklą arba vaizdo kameros įdėklą / filtrą ir įsitikinkite, kad prietaisas nėra stipriai subraižytas, nėra įtrūkimų (2 pav.), atsilupusios dangos (3 pav.) arba pažeidimų.



2 pav. Įskilimas.



3 pav. Atsilupimas

Naudojant lazerį, vaizdo monitoriuje rodomi žali taškai ar dryželiai reiškia, kad gaminys turi defektų. Jei pastebėjote pažeidimų, žr. skyrių „Šalinimas“, kuriame pateikta informacija apie gaminio šalinimą.

Eksploatavimo pabaigos (EOL) apžiūra. Pastebėję, kad gaminys yra apgadintas, nebenaudokite vaizdo kameros įdėklo arba vaizdo kameros įdėklo / filtro. Informacija apie gaminio šalinimą pateikta skyriuje „Šalinimas“.

GARANTIJA

Prietaiso garantijos informaciją žr. (www.bostonscientific.com/warranty).

ES importuotojas: „Boston Scientific International B.V.“, Vestestraat 6, 6468 EX Kerkrade, Nyderlandai

TRIKČIŲ ŠALINIMAS

Jei procedūros metu kyla nesklaidumų ar problemų su vaizdo sistema, paprašykite operacinės (OR) darbuotojo kreiptis į „Biomedical“ inžinierių ir informuoti apie nesklaidumus ar problemas. Jei nesklaidumai ar problemos išlieka arba jos yra labai svarbios, paprašykite vaizdo kameros bendrovės pardavimo atstovo atvykti ir padėti kitos procedūros metu pašalinti nesklaidumus arba problemas.

4 lentelė. Trikčių šalinimo vadovas

Problema	Galima priežastis	Rekomendacija
Vaizdo kameros antgalis atsiskiria nuo cistoskopo (netvirtai užsifiksuoja).	Naudojamas netinkamas vaizdo kameros įdėklas arba vaizdo kameros įdėklas / filtras.	Naudokite mažesnio skersmens gaminį: 31,24 mm (1,23 in) arba 24,13 mm (0,95 in) vaizdo kameros įdėklą arba 24,13 mm (0,95 in) vaizdo kameros įdėklą / filtrą.
	Pakelta vaizdo kameros įdėklo arba vaizdo kameros įdėklo / filtro dalis yra nukreipta į vaizdo kameros jungiamąją movą.	Užtikrinkite, kad plokščias vaizdo kameros įdėklo arba vaizdo kameros įdėklo / filtro paviršius būtų nukreiptas į vaizdo kameros jungiamąją movą.
Akinimas	Vaizdo nuostatos	Žr. vaizdo kameros naudojimo instrukciją.
	Naudojamas netinkamas vaizdo kameros įdėklas, vaizdo kameros įdėklas / filtras arba kameros antgalis.	Naudokite mažesnio 31,24 mm (1,23 in) skersmens vaizdo kameros įdėklą. Naudokite vaizdo kameros antgalį „Olympus CH-S190-XZ-E“, „Olympus OTV-S7ProH-HD-10E“ arba „Olympus OTV-S7ProH-HD-12E“.
	Pažeistas endoskopas	Apžiūrėkite endoskopą ir, jei pažeistas, pakeiskite arba įsigykite naują endoskopą. Žiūrint per endoskopą, vaizdas turi būti aiškus. Jei ne, pakeiskite endoskopą.
	Susidėvėjęs šviesolaidžio kabelis	Nukreipkite distalinį šviesos kabelio galą į užuolaidą ir sumažinkite intensyvumą. Jei yra tamsių dėmių, pakeiskite šviesolaidžio kabelį.
Šviesolaidžio kabelio adapteris	Naudokite to paties prekės ženklą šviesolaidžio kabelį kaip ir endoskopą.	