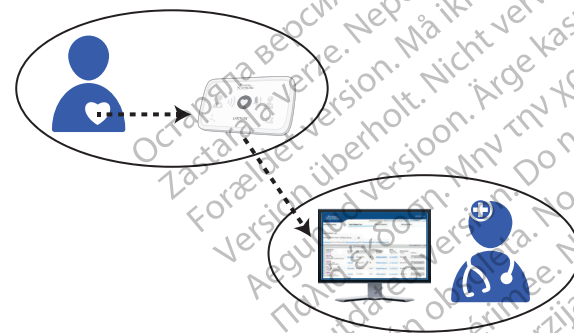


## Bra att veta om LATITUDE-kommunikatorn

### Vad används den till?

LATITUDE-kommunikatorn hämtar information från din implanterade enhet. Kommunikatorn skickar sedan dessa data till webbplatsen för läkare så att ditt vårdteam får tillgång till informationen, vilket hjälper dem i arbetet med den vård du får.



**⚠ Detta är inget akutvårdssystem.**

### Hur fungerar den?

När din kommunikator är installerad (vänd för att se *installationsstegen*) kommer den att kontrollera din enhet regelbundet enligt ett schema som kliniken har gjort upp. Ibland sker detta automatiskt, men i vissa fall behöver kommunikatorn din hjälp. Allt du behöver göra är att trycka på hjärtnappen när den blinkar för att slutföra enhetskontrollen.



### Var ska kommunikatorn placeras?

- Inom 3 meter från din säng eller där du sover. Om detta inte är möjligt ska du placera kommunikatorn på en plats där du tillbringar mycket tid varje dag.
- Minst 30 cm från tv-apparater, DVD-spelare, datorer, modem, routrar, mikrovågsugnar och annan elektronisk utrustning.
- Där du bekvämt kan sitta ned och se framsidan av din kommunikator.
- Beroende på vilket anslutnings sätt som används:
  - **Mobil:** På ett ställe med bra mobilmottagning.
  - **Internet:** Nära, men inte närmare än 1 meter från ditt modem eller din router.

### Vad betyder lamporna?

Ikön	Betydelse	Åtgärd
Blinkande hjärtnapp	Kommunikatorn behöver hjälp med att slutföra en schemalagd enhetskontroll. <i>Notera: Detta betyder inte att det är något fel på din implanterade enhet.</i>	Tryck på hjärtnappen.  Håll dig nära kommunikatorn tills alla lampor ser ut som på nästa rad.
Data från din implanterade enhet har skickats till webbplatsen för läkare.		Ingen ytterligare åtgärd krävs.
Ring din läkare.	Kommunikatorn har upptäckt ett potentiellt problem som måste åtgärdas av din läkare.	
ELLER	Om det visas en gul våg eller om ikonen Ring läkare lyser gul betyder det att kommunikatorn har problem med att ansluta eller att den inte fungerar som den ska.	Se relevant fel i avsnittet om felsökning i patienthandboken.

Vänd för att se *installationsstegen*.



Boston Scientific Corporation  
4100 Hamline Avenue North  
St. Paul, MN 55112-5798 USA

EC REP Guidant Europe NV/SA Boston Scientific  
Green Square, Lambroekstraat 5D  
1831 Diegem, Belgium

1.800.CARDIAC (227.3422)  
Från andra länder: +1.651.582.4000

www.bostonscientific.com  
www.bostonscientific.com/patientlabeling

© 2020 Boston Scientific Corporation  
or its affiliates. All rights reserved.  
LATITUDE is a trademark of Boston Scientific  
Corporation or its affiliates.

92436021-012 sv Europe 2020-04

CE 2797



### QUICK START-GUIDE

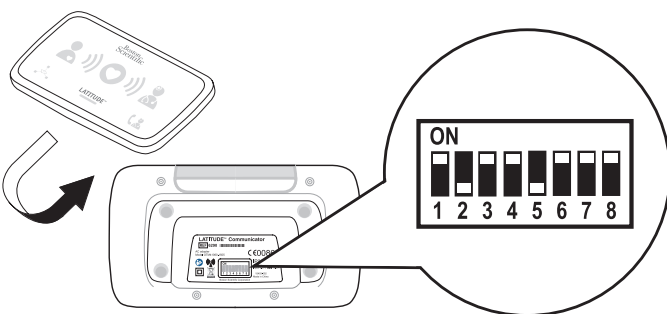
## LATITUDE™ Kommunikator



Läs detta före installation.

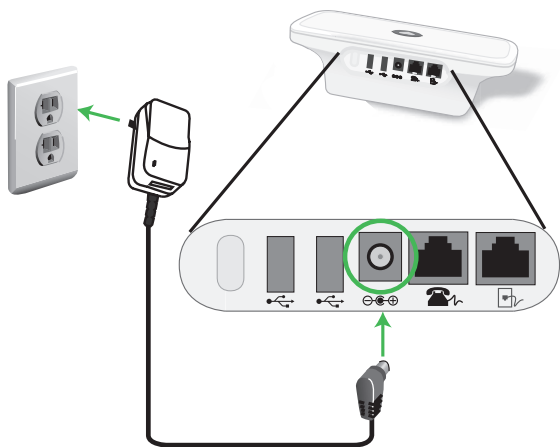
# 1 Bekräfta brytarinställningarna.

**NOTERA:** Denna snabbguide innehåller endast anvisningar för brytarinställning och konfiguration för mobil- eller internetanslutningar. Om du ansluter via en fast telefonlinje hittar du denna information i patienthandboken.



Kontrollera de vita brytarna med nummer 1-8 på undersidan av kommunikatorn. Om de stämmer överens med brytarinställningarna som visas ovan behöver du inte göra något. Om de inte stämmer överens ska du reglera brytarna uppåt eller nedåt så att de är inställda enligt bilden.

# 2 Anslut strömförsörjningen.



# 3 Identifiera vilken anslutningsmetod du ska använda för att ansluta till webbplatsen för läkare:

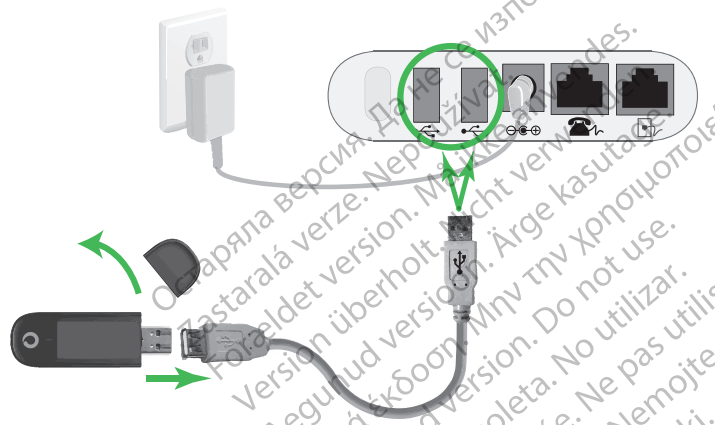
- A. Mobilt **eller**
- B. Via internet

Anslut sedan kablarna för den **valda** metoden enligt bilden.

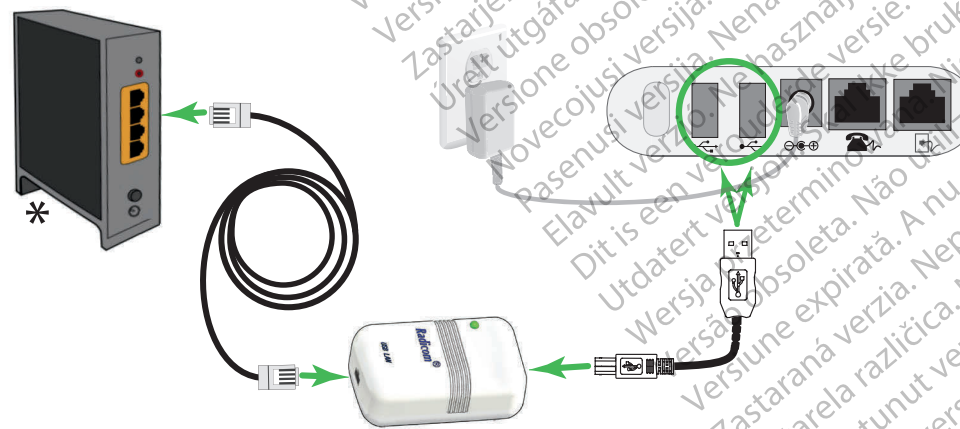
Mer information finns i patienthandboken.

# 4 Anslut kablarna för en av anslutningsmetoderna (A **eller** B).

## A. Mobilanslutning med en trådlös USB-adapter



## eller B. Internetanslutning via en USB-Ethernet-adapter



\* Internetrouter eller modem

Se till att kommunikatorns anslutning alltid är ansluten.

Då kan kommunikatorn skicka inhämtade data från din implanterade enhet till webbplatsen för läkare så att vårdpersonalen har tillgång till den.

# 5 Tryck på den blinkande hjärtnappen på LATITUDE-kommunikatorn för att starta inställningsprocessen.



# 6 Vänta medan data skickas. Det kan ta flera minuter.

   Samla in data från din implanterade enhet

   Skicka data

Tryck på hjärtnappen på nytt om den blinkar på nytt.

# 7 Vänta på uppdateringen av programvaran.



En programvaruuppdatering kanske pågår. Vänta flera minuter på att hjärtnappen ska börja blinka och tryck sedan på den igen. Detta kan hända flera gånger. Tryck på hjärtnappen varje gång den blinkar.

# 8 Lyckad anslutning!



Om lamporna lyser som på bilden ovan är konfigurationen klar! Lamporna slocknar automatiskt efter 2 minuter.

# 9 Se till att kommunikatorn alltid är ansluten.



Då kan kommunikatorn läsa av information från din implanterade enhet vid de tidpunkter som har schemalagts av din läkare.

# ? Behöver du mer hjälp?

Om du ser en gul våg eller om ikonen Ring läkare lyser gul (som visas på andra sidan av den här guiden) kan du läsa om felet i avsnittet om felsökning i patienthandboken.

Om du behöver mer hjälp ska du kontakta din läkare eller ringa till LATITUDE-supporten på det nummer som anges för ditt land i patienthandboken.

Vänd för att läsa om sådant som är bra att veta.