

NÁVOD NA OBSLUHU

Sieť a pripojenie

Aplikácia na použitie s programovacím
systémom LATITUDE™

REF 3924 Sieť a pripojenie

REF 3300 Programovací systém LATITUDE™

рсия. Да не се използва.
erze. Nepoužívajte.
version. Må ikke anvendes.
n überholt. Nicht verwenden.

Outdated version. Ärge kasutage.
αλιά έκδοση. Μην την χρησιμοποιείτε.
Version obsolete. Do not use.
Zastarjela verzija. Ne utilizar.

Úrelt útgáfa. Notið ekki.
Versione obsolete. Non utilizzare.
Novecojsi versija. Nemojte upotrebljavati.
Pasenusi versija. Ne pas utilisier.
Elavult verzió. Ne használjate.
Dit is een verouderde versie. Niet gebruiken.

Utdatert versjon. Skal ikke brukes.
Wersja przeterminowana. Nie używać.
Versão obsoleta. Não utilize.
Versione expirată. A nu se utiliza.
Zastaraná verzija. Nepoužívajte.
Vanhentunut versio. Älä käyttää.
Föråldrad version. Använd
ancel olmayan sürüm. K

OBSAH

INFORMÁCIE O POUŽÍVANÍ	1
Prehlásenie o ochranných známkach	1
Opis a používanie	1
Účel použitia	1
Cieľová skupina	1
Požadované skúsenosti a znalosti	1
Predpisy týkajúce sa obsluhy zdravotníckych prístrojov	2
Kontraindikácie	2
VAROVANIA	2
Preventívne opatrenia	3
Aktualizácie a stiahnutie softvéru	3
Sieťovanie a pripojenie	4
Sieťové pripojenie	5
Ethernet a wifi	5
Bluetooth®	5
USB	5
Voliteľné externé zariadenia	6
Externá tlačiareň	6
DisplayPort pre externý monitor	6
PRIPOJENIA	7
Lekárov bočný panel (ľavá strana)	7
POUŽÍVANIE FUNKCIÍ SIEŤ A PRIPOJENIE	8
Káblové pripojenia pre sieť a pripojenia	8
Nastavenie sieťovania a pripojenia	9
Tlačidlo Utilities (Pomôcky)	9
Karta Network Setup (Nastavenie siete) – prehľad	10
Bezdrôtové (wifi) pripojenie	10
Bluetooth® pripojenie	13
Pripojenie k ethernetu	16
SERVIS	18
ZABEZPEČENIE PROGRAMOVACIEHO SYSTÉMU	18
Zabezpečenie sietí	18
Fyzické kontroly	19
Narušený programátor modelu 3300	19
ŠPECIFIKÁCIE	20
INFORMÁCIE O ZÁRUKU	20

рсия. Да не се използва.
erze. Nepoužívajte.
version. Må ikke anvendes.
n überholt. Nicht verwenden.

Outdated version. Ärge kasutage.
αλιά έκδοση. Μην την χρησιμοποιείτε.
Version obsolete. Do not use.
Zastarjela verzija. Ne utilizar.

Úrelt útgáfa. Notið ekki.
Versione obsolete. Non utilizzare.
Novecojsi versija. Nemojte upotrebljavati.
Pasenusi versija. Ne pas utilisier.
Elavult verzió. Ne használjate.
Dit is een verouderde versie. Niet gebruiken.

Utdatert versjon. Skal ikke brukes.
Wersja przeterminowana. Nie używać.
Versão obsoleta. Não utilize.
Versione expirată. A nu se utiliza.
Zastaraná verzija. Nepoužívajte.
Vanhentunut versio. Älä käyttää.
Föråldrad version. Använd
ancel olmayan sürüm. K

INFORMÁCIE O POUŽÍVANÍ

Prehlásenie o ochranných známkach

V nasledujúcej časti sú uvedené ochranné známky spoločnosti Boston Scientific Corporation alebo jej pridružených spoločností: LATITUDE, LATITUDE Link a Quick Start.

Bluetooth® je registrovaná ochranná známka spoločnosti Bluetooth SIG.

DisplayPort je ochranná známka spoločnosti Video Electronics Standards Association (VESA)

Opis a používanie

Aplikácia Networking (Sieťovanie) programovacieho systému LATITUDE™ poskytuje ethernetové a bezdrôtové pripojenie pre stiahnutie softvéru, Bluetooth® pripojenie pre prenos údajov a Bluetooth® a USB pripojenie pre tlač. Programovací systém LATITUDE™ modelu 3300 je prenosný systém analýzy srdcového rytmu navrhnutý na používanie so systémami Boston Scientific (BSC) napr. implantovateľnými generátormi impulzov (PG) a elektródami.

POZNÁMKA: *Obrázky obrazoviek, ktoré sú použité v tejto príručke, sú príkladmi a nemusia sa presne zhodovať s vašimi obrazovkami.*

Účel použitia

Programovací systém LATITUDE je určený na použitie v nemocničných a klinických prostrediach na komunikáciu s implantovateľnými systémami spoločnosti Boston Scientific. Používaný softvér riadi všetky komunikačné funkcie pre generátor impulzov. Podrobné pokyny k softvérovej aplikácii nájdete v príslušnej dokumentácii produktu pre generátor impulzov, ktorý interogujete.

Cieľová skupina

Programátor modelu 3300 je určený na použitie odborníkmi v oblasti zdravotníckej starostlivosti, ktorí sú vyškolení alebo majú skúsenosti v implantovaní zariadenia a/alebo následných postupoch.

Požadované skúsenosti a znalosti

Používatelia musia byť dôkladne zoznámení s elektroterapiou srdca. Zariadenie môžu používať len kvalifikovaní lekári, ktorí disponujú odbornými znalosťami potrebnými na správne používanie zariadenia.

Dohľad lekára

Programovací systém LATITUDE môže byť obsluhovaný len pod neustálym dohľadom lekára. Počas procedúry musí byť pacient neustále monitorovaný zdravotníkmi pracovníkmi za pomoci povrchového monitoru EKG.

Predpisy týkajúce sa obsluhy zdravotníckych prístrojov

Národné predpisy môžu vyžadovať, aby užívateľ, výrobca alebo zástupca výrobcu vykonal a zdokumentoval počas inštalácie bezpečnostné kontroly zariadenia. Taktiež môžu vyžadovať, aby výrobca alebo jeho zástupca poskytli školenie používateľom týkajúce sa správneho používania zariadenia a jeho príslušenstva.

Ak nepoznáte národné predpisy, ktoré platia vo vašej krajine, obráťte sa na miestneho zástupcu spoločnosti Boston Scientific.

Kontraindikácie

Programovací systém LATITUDE je kontraindikované používať s iným generátorom impulzov než generátorom impulzov od spoločnosti Boston Scientific.

Aplikáciu Network and Connectivity (Sieť a pripojenie) je kontraindikované používať s iným programovacím systémom, než je programovací systém LATITUDE™ modelu 3300 od spoločnosti Boston Scientific.

Kontraindikácie súvisiace s generátorom impulzov si prečítajte v príslušnej dokumentácii produktu pre interogovaný generátor impulzov.

VAROVANIA

Pozrite si *návod na obsluhu programovacieho systému LATITUDE, model 3300*, kde sú uvedené ďalšie varovania.



Použitie nešpecifikovaných káblov a príslušenstva. Používanie iných káblov a príslušenstva spolu s programovacím systémom LATITUDE, ktoré sa odlišujú od káblov a príslušenstva dodaných alebo špecifikovaných spoločnosťou Boston Scientific môže mať za následok zvýšenie elektromagnetických emisií, zníženie elektromagnetickej odolnosti alebo elektrický výboj programovacieho systému LATITUDE. Akákoľvek osoba pripájajúca takéto káble alebo príslušenstvo k programovaciemu systému LATITUDE, vrátane použitia viacnásobnej zásuvky môže týmto konfigurovať zdravotnícky systém a je zodpovedná za zaistenie kompatibility systému s požiadavkami normy IEC/EN 60601-1, paragraf 16 pre zdravotnícke elektrické systémy.



Kontakty konektora. Nedotýkajte sa súčasne pacienta a nejakého prístupného kontaktu konektora na programovacom systéme LATITUDE alebo odhaleného vodiča.



Umiestnenie programovacieho systému. Nepoužívajte toto zariadenie v blízkosti iného zariadenia, ani ho naň neukladajte, pretože by to mohlo viesť k nesprávnej prevádzke. Ak je takého použitie potrebné, toto zariadenie a ďalšie zariadenia by sa mali sledovať a overiť, či fungujú normálne.



Úpravy zariadenia. Na zariadení nie je povolené vykonávať žiadne úpravy, pokiaľ nie sú schválené spoločnosťou Boston Scientific.

Preventívne opatrenia

Pozrite si *návod na obsluhu programovacieho systému LATITUDE, model 3300*, kde sú uvedené ďalšie preventívne opatrenia.

- **Únikový prúd.** Aj keď musí spĺňať voliteľné externé vybavenie pripojené k programátoru model 3300 požiadavky na únikový prúd pre komerčné produkty, nemusí spĺňať prísnejšie požiadavky na únikový prúd pre zdravotnícke prístroje. Preto sa všetky externé zariadenia musia uchovávať mimo prostredia pacienta.
 - Nikdy sa súčasne nedotýkajte elektrických kontaktov na bočných paneloch programátora modelu 3300 a pacienta, telemetrickej hlavice ani žiadnych káblov.
- **Ethernet.** V prípade použitia pripojte ethernetový kábel len do konektora ethernetového portu RJ45 na programátore modelu 3300. Vloženie alebo odstránenie ethernetového kábla počas prevádzky môže ovplyvniť funkcie sieťovania. Ethernetové pripojenie RJ45 na programátore modelu 3300 sa používa len pre lokálne siete (LAN). Nesmie sa používať pre telefónne spojenie.
- **USB zariadenia.** USB zariadenia pripojené k programátoru by mali byť ovládané tak, aby sa obmedzilo možné zavedenie škodlivého softvéru.
- **Softvér.** Uistite sa, že máte nainštalovanú najnovšiu verziu softvéru. Ako zálohu vám zástupca spoločnosti Boston Scientific môže poskytnúť USB flash disk s aktualizáciami softvéru.
- **Spustenie systému.** Spoločnosť Boston Scientific odporúča pred zapnutím programátora model 3300 zapojiť všetky potrebné káble a zariadenia.

Aktualizácie a stiahnutie softvéru

Aktualizácie a stiahnutie softvéru sú poskytované prostredníctvom internetu alebo USB flash disku.

Karta Utilities (Pomôcky) na obrazovke programátora modelu 3300 obsahuje výber možnosti Software Update (Aktualizácia softvéru). Používateľ sa môže rozhodnúť stiahnuť a nainštalovať všetky aktualizácie alebo ich skontrolovať a vybrať tie aktualizácie, ktoré sú dostupné.

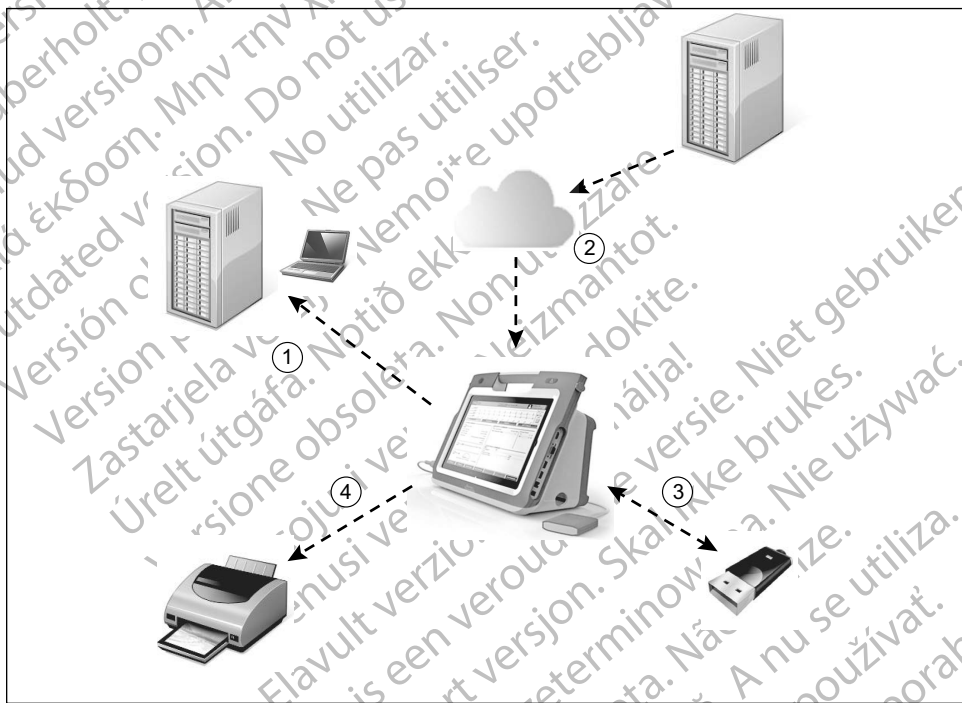
Ďalšie informácie o stiahnutí a inštalácii aktualizácií softvéru si pozrite v *návode na obsluhu programovacieho systému LATITUDE, model 3300*.

Strata sieťového pripojenia môže viesť k oneskoreniu inštalácie aktualizácií softvéru a nepriamo strate výhod z využívania týchto aktualizácií s ohľadom na programátora modelu 3300, aplikáciu PSA alebo funkčnosť zariadenia PG. Ako zálohu vám zástupca spoločnosti Boston Scientific môže poskytnúť USB flash disk s aktualizáciami softvéru.

Sieťovanie a pripojenie

Programovací systém LATITUDE poskytuje ethernetové a bezdrôtové pripojenie na stiahnutie softvéru. Bluetooth® pripojenie je dostupné na prenos údajov (napr. na laptop) a tlač. Ilustrácie o možných sieťových pripojeniach si pozrite na Obrázok 1.

Pred interogáciou zariadenia si pozrite časť „Používanie funkcií Sieť a pripojenie“ na strane 8, kde sú informácie o pripojení a konfigurácii sieťí a funkciách pripojenia.



- [1] Prenos údajov prostredníctvom Bluetooth®, [2] Stiahnutie softvéru pre programátor modelu 3300 od spoločnosti BSC prostredníctvom internetu cez ethernet alebo wifi; [3] Prenos údajov, aktualizácia softvéru pre programátor modelu 3300 prostredníctvom USB; [4] Tlač správ pomocou Bluetooth® alebo USB kábla

Obrázok 1. Prehľad sieťovania

Sieťové pripojenie

Programovací systém LATITUDE poskytuje ethernetové, wifi, Bluetooth® a USB pripojenie.

Ethernet a wifi

Pripojenie k IT sieti poskytuje tok informácií medzi programátorom modelu 3300, sieťou a zariadeniami v sieti. Sieťové pripojenie sa používa na stiahnutie softvéru zo zabezpečeného servera spoločnosti Boston Scientific a synchronizáciu dátumu a času vnútorných hodín programátora, modelu 3300. Stiahnutia softvéru načítate zo servera spoločnosti Boston Scientific, odošlete cez internet a prijmete pomocou ethernetového alebo wifi pripojenia programovacieho systému LATITUDE.

Strata siete

Ak dôjde k strate siete (ethernet alebo wifi) a nie ste schopní sa k nej znovu pripojiť po tom, ako je sieť znovu funkčná, uvádzame niekoľko krokov obnovy:

- Ak chcete obnoviť sieťové funkcie wifi, odpojte ethernetový kábel a reštartujte wifi.
- Ak chcete obnoviť sieťové funkcie ethernetu, znôvu vložte ethernetový kábel a reštartujte ethernet.
- Ak odpojíte alebo znôvu vložíte ethernetový kábel, keď je aktívna funkcia siete (stiahnutie alebo prenos), funkcia siete sa preruší a nebude úplná.
- Ak chcete obnoviť neúplné stiahnutie softvéru, skontrolujte stav siete a pripojenia, a opakujte stiahnutie. Ak ste stále neúspešní, kontaktujte technické oddelenie spoločnosti Boston Scientific Corporation pomocou kontaktných informácií na zadnej časti obalu tejto príručky alebo sa obráťte na vášho miestneho zástupcu spoločnosti Boston Scientific.

Bluetooth®

Bluetooth® pripojenie sa využíva na komunikáciu s tlačiarňami s možnosťou Bluetooth® na tlač údajov pacienta a správ a na komunikáciu s iným počítačom, aby sa preniesli údaje pacienta do systému LATITUDE Link.

Ak chcete obnoviť neúplný prenos údajov pomocou Bluetooth®, opakujte prenos. Ak ste stále neúspešní, kontaktujte technické oddelenie spoločnosti Boston Scientific Corporation pomocou kontaktných informácií na zadnej časti obalu tejto príručky alebo sa obráťte na vášho miestneho zástupcu spoločnosti Boston Scientific.

USB


Údaje pacienta a správy je možné vytlačiť na tlačiarňu pripojenej k USB alebo uložiť na USB flash disk pre prenos na iné zariadenie na tlač.

Ak chcete obnoviť neúplný prenos údajov cez USB, opakujte prenos alebo použite iný USB flash disk. Ak ste stále neúspešní, kontaktujte technické oddelenie spoločnosti Boston Scientific Corporation pomocou kontaktných informácií na zadnej časti obalu tejto príručky alebo sa obráťte na vášho miestneho zástupcu spoločnosti Boston Scientific.

Voliteľné externé zariadenia

S programovacím systémom LATITUDE môžete použiť voliteľné externé zariadenie. Informácie o tom, aké externé zariadenia je možné použiť, získate od obchodného zástupcu spoločnosti Boston Scientific.

POZNÁMKA: Ak pridáte externé zariadenie, konfigurujete zdravotnícky systém a ste zodpovední za to, že systém bude spĺňať požiadavky normy IEC/EN 60601-1, paragraf 16 pre zdravotnícke elektrické systémy.

 **VAROVANIE: Nedotýkajte** sa súčasne pacienta a nejakého prístupného kontaktu konektora na programovacom systéme LATITUDE alebo odhaleného vodiča.

UPOZORNENIE: Aj keď spĺňa voliteľné externé zariadenie pripojené k programovaciemu systému LATITUDE požiadavky na únikový prúd pre komerčné produkty, nemusí spĺňať prísnejšie požiadavky na únikový prúd pre zdravotnícke prístroje. Preto sa všetky externé zariadenia musia uchovávať mimo prostredia pacienta.

Externá tlačiareň

Programovací systém LATITUDE podporuje široký sortiment externých tlačiarní s USB. Pokyny na pripojenie príslušným USB 2.0 alebo 3.0 káblom tlačiarne si pozrite v „Pripojenia“ na strane 7).

POZNÁMKA: Tlačiarne s USB 3.0 dokážu spracovať tlač rýchlejšie než tie s USB 2.0.

Sú podporované aj niektoré tlačiarne s Bluetooth®. Pozri „Bluetooth® pripojenie“ na strane 13.

DisplayPort pre externý monitor

Môžete použiť externý videorekordér alebo digitálny monitor (alebo ekvivalent), ktorý sa dá synchronizovať na akúkoľvek horizontálnu frekvenciu zobrazenú na obrazovke programátora.

POZNÁMKA: Externé monitory môžu vyžadovať adaptér a/alebo kábel na pripojenie k portu DisplayPort na programátore.

POZNÁMKA: Zariadenie pripojené k externým konektorom musí spĺňať ustanovenia príslušných noriem (napr. IEC/EN 60950-1 pre zariadenie na spracovanie údajov a IEC/EN 60601-1 pre zdravotnícke prístroje).

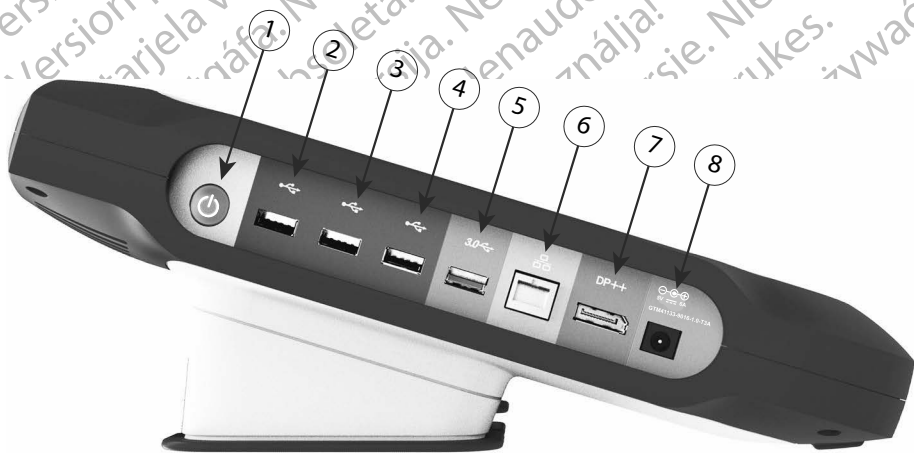


VAROVANIE: Používanie iných káblov a príslušenstva spolu s programovacím systémom LATITUDE, ktoré sa odlišujú od káblov a príslušenstva dodaných alebo špecifikovaných spoločnosťou Boston Scientific, môže mať za následok zvýšenie elektromagnetických emisií, zníženie elektromagnetickej odolnosti alebo elektrický výboj programovacieho systému LATITUDE. Akákoľvek osoba pripájajúca takéto káble alebo príslušenstvo k programovaciemu systému LATITUDE, vrátane použitia viacnásobnej zásuvky môže týmto konfigurovať zdravotnícky systém a je zodpovedná za zaistenie kompatibility systému s požiadavkami normy IEC/EN 60601-1, paragraf 16 pre zdravotnícke elektrické systémy.

PRIPOJENIA

Pozrite si Obrázok 2, kde sú uvedené informácie o identifikácii sietí a portov pripojenia na programátore modelu 3300.

Lekárov bočný panel (ľavá strana)



[1] Vypínač (ON/OFF (Zap/Vyp)) [2] Port USB 2.0 [3] Port USB 2.0 [4] Port USB 2.0
[5] Port USB 3.0 [6] Ethernetový port [7] Výstup portu DisplayPort [8] Pripojenie k napájaniu jednosmerným prúdom (pre sieťový adaptér modelu 6689)

Obrázok 2. Ľavý bočný panel programovacieho systému LATITUDE

POUŽÍVANIE FUNKCIÍ SIEŤ A PRIPOJENIE

Káblové pripojenia pre sieť a pripojenia

Podľa potreby vytvorte nasledujúce pripojenia na ľavej strane programovacieho systému LATITUDE.



VAROVANIE: Používanie iných káblov a príslušenstva spolu s programovacím systémom LATITUDE, ktoré sa odlišujú od káblov a príslušenstva dodaných alebo špecifikovaných spoločnosťou Boston Scientific, môže mať za následok zvýšenie elektromagnetických emisií, zníženie elektromagnetickej odolnosti alebo elektrický výboj programovacieho systému LATITUDE. Akákoľvek osoba pripájajúca takéto káble alebo príslušenstvo k programovaciemu systému LATITUDE, vrátane použitia viacnásobnej zásuvky môže týmto konfigurovať zdravotnícky systém a je zodpovedná za zaistenie kompatibility systému s požiadavkami normy IEC/EN 60601-1, paragraf 16 pre zdravotnícke elektrické systémy.

1. **Ethernet:** Ak sa chcete pripojiť k miestnej sieti (LAN) pripojte len ethernetový kábel do ethernetového portu.

POZNÁMKA: *Dalšie kroky potrebné na dokončenie pri použití Bluetooth® alebo LAN komunikácie. Pozri časti „Pripojenie k ethernetu“ na strane 16 a „Bluetooth® pripojenie“ na strane 13.*

2. **Externý monitor:** Ak chcete pripojiť externý monitor, pripojte digitálny kábel^a do výstupného konektora portu DisplayPort. Uistite sa, že je monitor pripojený k externému zdroju napájania. Aby niektoré monitory zobrazovali obraz správne, môže byť potrebné odpojiť a znovu zapojiť pripojenie k portu DisplayPort a resynchronizovať video.
3. **Tlačiareň s USB:** Ak chcete pripojiť externú tlačiareň s USB, pripojte príslušný USB kábel do príslušného portu USB na programátore modelu 3300. Potom sa uistite, že je tlačiareň pripojená k externému zdroju napájania.

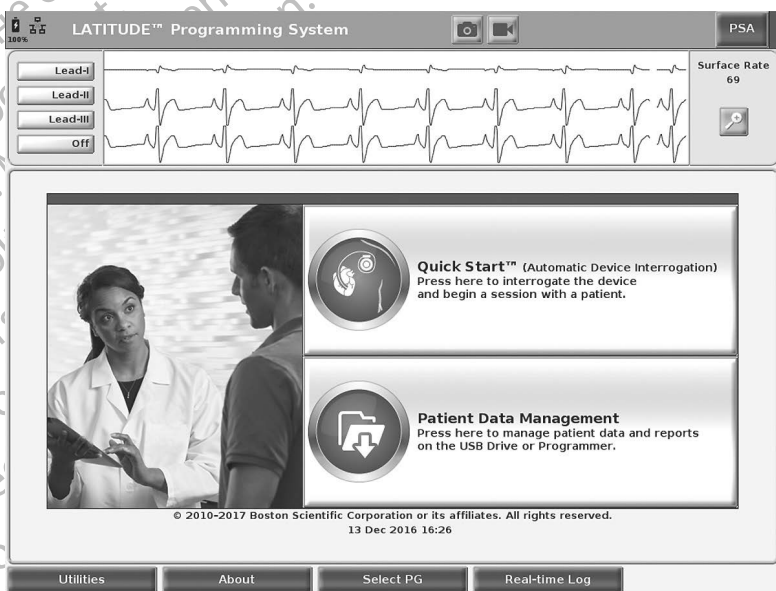
POZNÁMKA: *Programovací systém LATITUDE má možnosť Bluetooth®, ktorá sa môže použiť na pripojenie k tlačiarňam s možnosťou Bluetooth®. Pozri „Bluetooth® pripojenie“ na strane 13.*

a. Niektoré digitálne káble môžu vyžadovať adaptér DisplayPort, aby sa mohli pripojiť k portu DisplayPort.

Nastavenie siet'ovania a pripojenia

Po zapnutí napájania programovacieho systému LATITUDE čakajte, kým sa nezobrazí hlavná obrazovka, čo trvá až jednu minútu. Zobrazenie hlavnej obrazovky je znázornené na Obrázok 3.

V dolnej časti obrazovky je tlačidlo Utilities (Pomôcky), ktoré umožní prístup k informáciám o programovacom systéme LATITUDE a nastavenie funkcií vrátane nastavenia siete.



[1] Tlačidlo Utilities (Pomôcky)

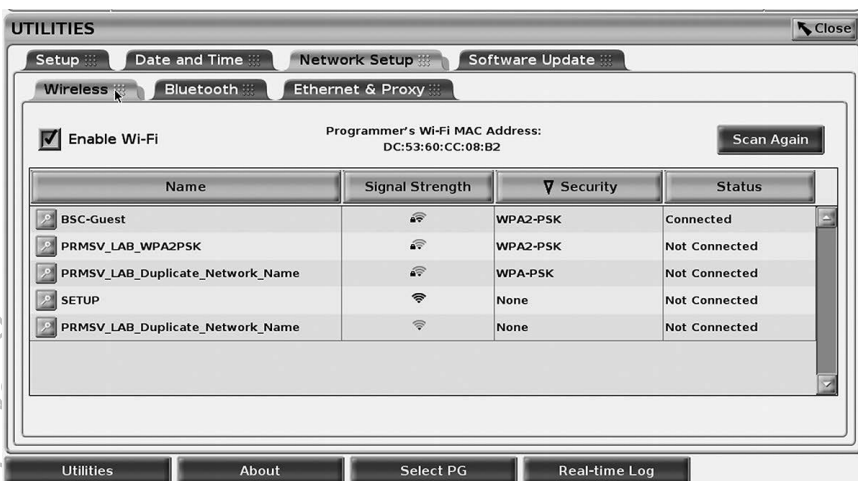
Obrázok 3. Hlavná obrazovka

Tlačidlo Utilities (Pomôcky)

Pred interogáciou zariadenia stlačte tlačidlo Utilities (Pomôcky), aby ste nakonfigurovali funkcie siete a pripojenia.

Kliknutím na tlačidlo Utilities (Pomôcky) sa zobrazí panel Utilities (Pomôcky) s výberom kariet. Karta Network Setup (Nastavenie siete) zobrazí karty Wireless (Bezdrôtová), Bluetooth® a Ethernet & Proxy, ako je znázornené na Obrázok 4.

Pozrite si *návod na obsluhu programovacieho systému LATITUDE, model 3300*, kde sú uvedené ďalšie funkcie položiek Setup (Nastavenie), Date and Time (Dátum a čas) a Software Update (Aktualizácie softvéru).



Obrázok 4. Utilities - Network Setup (Pomôcky – Nastavenie siete)

Karta Network Setup (Nastavenie siete) – prehľad

Karta Network Setup (Nastavenie siete) poskytuje pripojenie k sieťam a zariadeniam prostredníctvom wifi, Bluetooth® a ethernetových sieťových protokolov. Informácie o porte pre ethernetové sieťové pripojenie na programátore modelu 3300 nájdete na Obrázok 2 na strane 7.

- Nastavením položky **Wireless** (Bezdrôtová) sa pripojíte k verejnej/ nezabezpečenej, WPA-PSK a WPA2-PSK wifi sieti (pozri „Bezdrôtové (wifi) pripojenie“ na strane 10).
- Nastavením položky **Bluetooth®** sa pripojíte k ďalšiemu zariadeniu, ako je externá tlačiareň alebo počítač (pozri „Bluetooth® pripojenie“ na strane 13).
- Nastavením položky **Ethernet & Proxy** sa pripojíte k miestnej sieti (pozri „Pripojenie k ethernetu“ na strane 16).

POZNÁMKA: Obráťte sa na vášho miestneho IT alebo IS koordinátora systému so žiadosťou o špecifické požiadavky na konfiguráciu. Pre ďalšie informácie sa obráťte na technické oddelenie spoločnosti Boston Scientific Corporation pomocou kontaktných informácií na zadnej strane obalu tejto príručky.

Bezdrôtové (wifi) pripojenie

Bezdrôtové pripojenie poskytuje nasledujúce funkcie:

- Wifi pripojenie podporuje len dynamické IP adresy (pozri Tabuľka 1 na strane 20 pre wifi špecifikácie).
- Používatelia wifi pripojenia sa môžu pripojiť k verejnej/nezabezpečenej, WPA-PSK a WPA2-PSK sieti.

- Wifi pripojenie povolíte a zakážete stlačením tlačidla Enable Wi-Fi (Povoliť wifi) (pozri Obrázok 4 na strane 10).
- Stĺpce môžete triediť podľa parametrov Name (Názov), Signal Strength (Sila signálu), Security (Bezpečnosť) a Status (Stav). Zoznam dostupných wifi sietí sa aktualizuje každých 30 sekúnd, zatiaľ čo je na tejto obrazovke.
- Používateľia sa k sieti pripoja prostredníctvom obrazovky Wi-Fi Details (Podrobnosti wifi), ktorá je prístupná stlačením tlačidla lupy naľavo od názvu wifi.
- Používateľia môžu premenovať siete na viac rozpoznateľnejšie názvy pomocou možnosti „Alias Name“ (Pseudonym) na obrazovke Wi-Fi Details (Podrobnosti wifi) (pozri Obrázok 8 na strane 13).
- Používateľia môžu nakonfigurovať systém, aby sa automaticky (alebo manuálne) pripojil k wifi sieti, keď je v dosahu.
- V programátore modelu 3300 je možné uložiť až 5 wifi sietí a zariadenie sa k nim automaticky pripojí, ak bolo vytvorené počítačové pripojenie. Po uložení piatich sietí sa pridaním ďalších sietí nahradia predchádzajúce záznamy.

POZNÁMKA: Ak sa používateľ pripojí na ethernetovú sieť vtedy, keď cez bezdrôtovú (wifi) sieť prebieha stiahnutie/nahrávanie, tieto činnosti sa zastavia a táto činnosť bude reštartovaná. Zobrazí sa správa s informáciou, že v aplikácii došlo ku chybe. Odpojte ethernetový kábel a zopakujte bezdrôtový prenos.


POZNÁMKA: Wifi pripojenie nie je povolené v Indonézii kvôli požiadavkám na konfiguráciu, ktoré sú špecifické len pre Indonéziu.

Nastavenie bezdrôtovej (wifi) siete

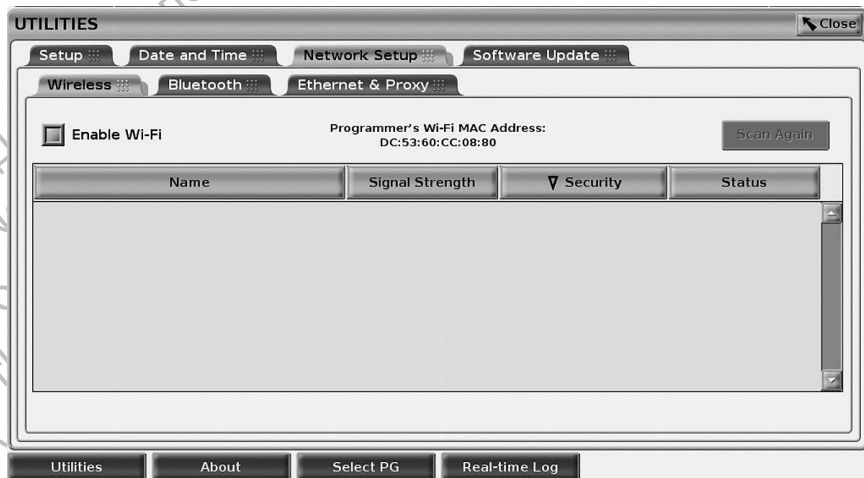
Ak chcete nastaviť wifi komunikáciu, vykonajte nasledujúce kroky:

1. Kliknutím na tlačidlo Enable Wi-Fi (Povoliť wifi) vyhľadáte siete (Obrázok 5).

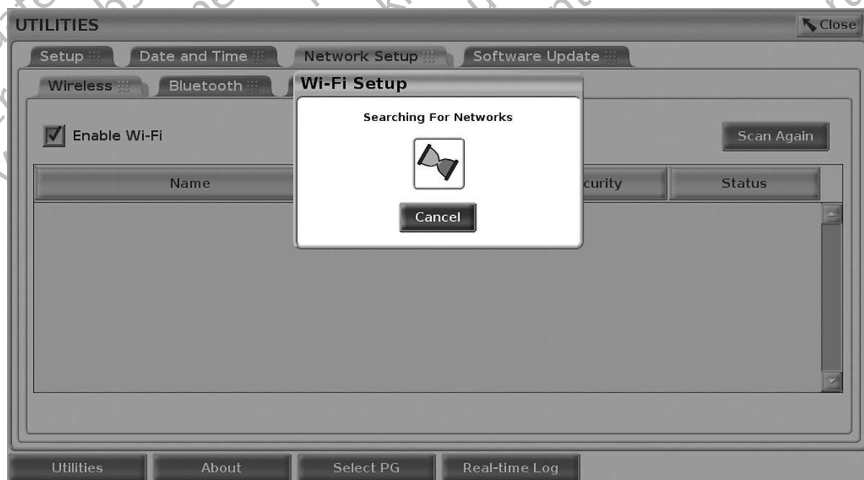
POZNÁMKA: Po aktivácii zostane wifi zapnutá. Ak chcete zakázať wifi pripojenie, kliknite na tlačidlo Enable Wi-Fi (Povoliť wifi) a zrušte označené políčko.

2. Programátor vyhľadá všetky dostupné siete (Obrázok 6).
3. Kliknite na tlačidlo lupy  vedľa názvu požadovanej siete a vyberte ju (Obrázok 7).
4. Ak je to nutné, zadajte položku Password (Heslo) wifi a (voliteľne) položku Alias Name (Pseudonym) (Obrázok 8).

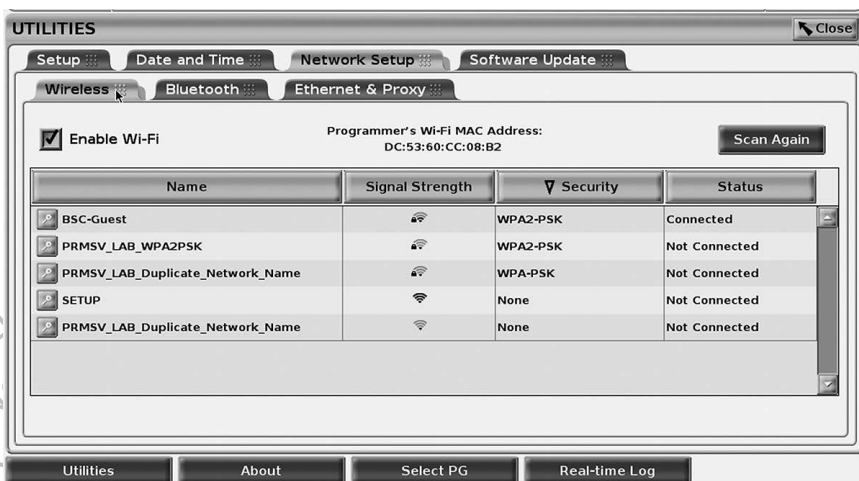
- Kliknutím na tlačidlo „Automatically join this network“ (Automatically sa pripojiť k tejto sieti) sa pripojíte k tejto wifi sieti vždy, keď bude v dosahu (Obrázok 8).
- Kliknite na tlačidlo SAVE (Uložiť), potom zatvorte okno Wi-Fi Details (Podrobnosti wifi) (Obrázok 8).



**Obrázok 5. Utilities - Network Setup - Wireless - Enable
(Pomôcky – Nastavenie siete – Bezdrôtová sieť – Povolenie)**



**Obrázok 6. Utilities - Network Setup - Wireless - Network Search
(Pomôcky – Nastavenie siete – Bezdrôtová sieť – Vyhľadanie siete)**



Obrázok 7. Utilities - Network Setup - Wireless - Network Display
(Pomôcky - Nastavenie siete - Bezdrôtová sieť - Zobrazenie siete)



Obrázok 8. Utilities - Network Setup - Wireless - Details
(Pomôcky - Nastavenie siete - Bezdrôtová sieť - Podrobnosti)

Bluetooth® pripojenie

Bluetooth® pripojenie sa využíva na komunikáciu s tlačiarňami s možnosťou Bluetooth® a na komunikáciu s iným počítačom, aby sa preniesli údaje pacienta do systému LATITUDE Link.

POZNÁMKA: *Tablety, telefóny a iné mobilné zariadenia nie sú podporované pre Bluetooth® pripojenie k programovaciemu systému LATITUDE.*

Po autorizácii spárovanie Bluetooth® zostáva zapnuté. Programátor si zapamätá pripojenie a budúce pripojenia k zariadeniu (počítač, laptop alebo tlačiareň s možnosťou Bluetooth®) prebehnú automaticky.

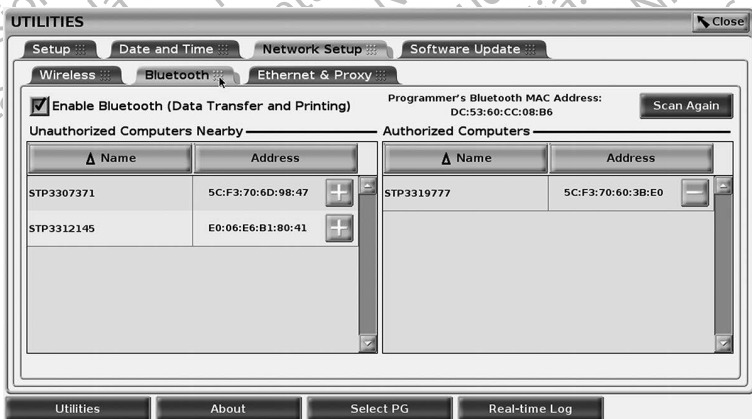
Nastavenie počítača s možnosťou Bluetooth®

Ak chcete povoliť komunikácie Bluetooth® a pripojiť sa k počítačom s možnosťou Bluetooth®:

1. Kliknite na tlačidlo Enable Bluetooth® (Povoliť Bluetooth) na obrazovke Bluetooth® (pozri Obrázok 10) a spustíte skenovanie počítačov s možnosťou Bluetooth® v dosahu (približne 100 m (328 stôp)).
2. Keď je skenovanie dokončené, kliknite na tlačidlo plus **+**, aby bol najbližší počítač s možnosťou Bluetooth® autorizovaný a presunutý do zoznamu „Autorizované počítače“. Autorizované počítače možno používať na prenos údajov a zobrazit' ako možnosti umiestnenia na obrazovkách prenosu údajov.
3. Ak ide o prvé pripojenie k počítaču s možnosťou Bluetooth®, zadajte kód spárovania pre zariadenie alebo potvrdte kód spárovania odoslaný z počítača.




Obrázok 9. Možnosti spárovania kódu Utilities - Network Setup - Bluetooth® (Pomôcky – Nastavenie siete – Bluetooth)

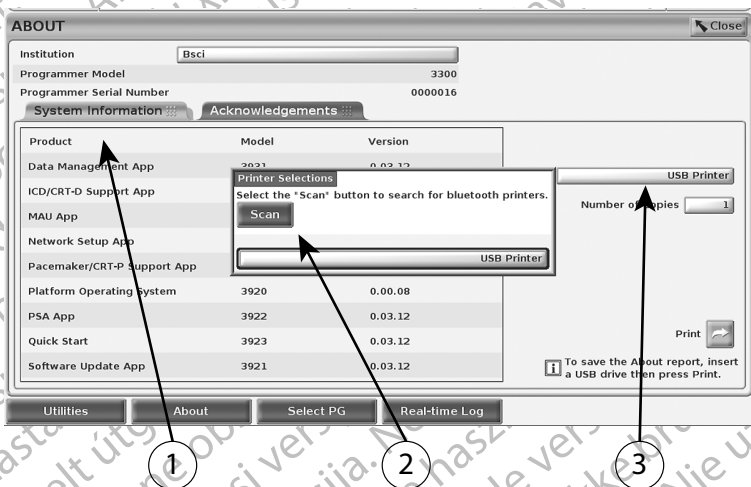


Obrázok 10. Počítače Utilities - Network Setup - Bluetooth® (Pomôcky – Nastavenie siete – Bluetooth)

Nastavenie tlačiarne s Bluetooth®

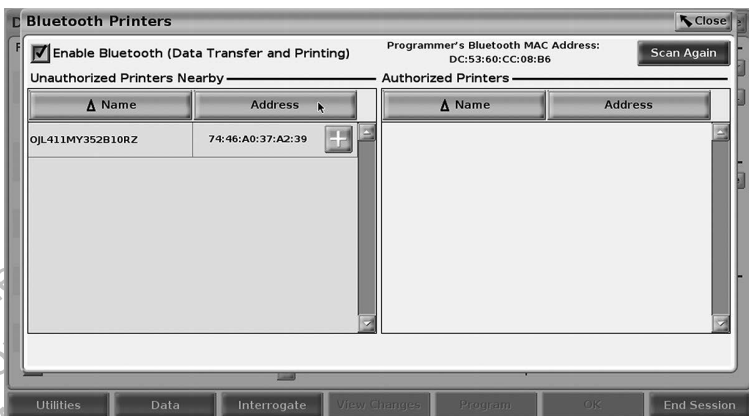
Ak chcete pripojiť tlačiarne s možnosťou Bluetooth®, pozrite si Obrázok 11 a vykonajte nasledujúce kroky:

1. Uistite sa, že je začiarknuté tlačidlo Enable Bluetooth® (Povoliť Bluetooth) na karte Bluetooth® (pozri Obrázok 10 na strane 14).
2. Kliknite na kartu About (Ďalšie informácie) v dolnej časti obrazovky.
3. Kliknite na kartu System Information (Informácie o systéme).
4. Kliknite na tlačidlo výberu USB Printer (Tlačiareň s USB) a potom kliknite na tlačidlo Scan (Skenovať) vo vyskakovacom okne.
5. Keď je skenovanie dokončené, kliknite na plus  vedľa požadovanej tlačiarne v zozname Unauthorized Printers Nearby (Neautorizované tlačiarne v blízkosti) a pridajte ju do zoznamu Authorized Printers (Autorizované tlačiarne). Pozri Obrázok 12 na strane 16.



- [1] Karta System Information (Informácie o systéme); [2] Tlačidlo Scan (Skenovať);
[3] Lišta výberu USB Printer (Tlačiareň s USB)

Obrázok 11. Nastavenie tlačiarne s Bluetooth®



Obrázok 12. Výsledky skenovania tlačiarňí s Bluetooth®

POZNÁMKA: Používateľ môže pridať a konfigurovať tlačiarne aj z možnosti výberu tlačiarne v aplikáciách transvenózneho zariadenia PG.

POZNÁMKA: Ak je v zozname *Authorized Printers* (Autorizované tlačiarne) zobrazených viac tlačiarňí, vyberte požadovanú tlačiareň, ktorá zostane vybraná, kým v zozname *authorized Bluetooth Printers* (Tlačiarne Bluetooth) nevyberiete inú tlačiareň.

POZNÁMKA: Názvy tlačiarňí nemožno upraviť ani zmeniť.

Keď je povolená možnosť Bluetooth® a obrazovka zobrazí možnosti tlače, tak budú použité pre vybranú tlačiareň.

Pripojenie k ethernetu

Obráťte sa na správcu sietí a pozrite si Tabuľka 1 na strane 20 pre nastavenie potrebné na pripojenie k vašej ethernetovej sieti. Ethernetové pripojenie možno nastaviť tak, aby sa automaticky pripojilo na sieť, ak je zapojený ethernetový kábel. V daný okamih je možné definovať len jedno ethernetové pripojenie.

Ak chcete použiť funkciu Auto Connect (Automatické pripojenie), skontrolujte výber funkcie Auto Connect (Automatické pripojenie) a potom stlačte tlačidlo Connect (Pripojiť). Ak nestlačíte tlačidlo Connect (Pripojiť), nebude povolená funkcia automatického pripojenia.

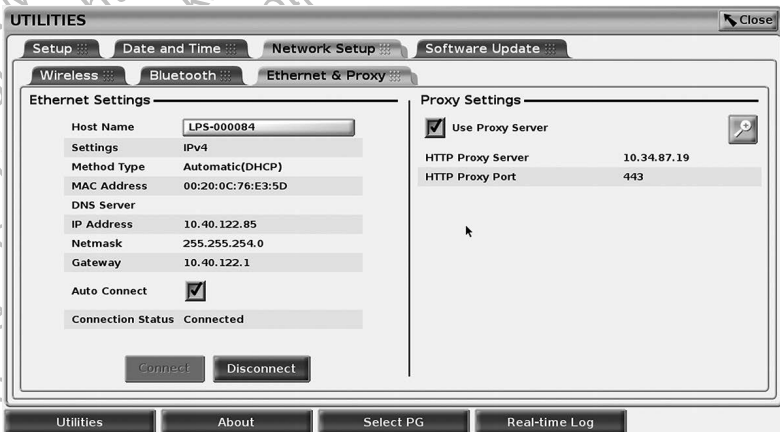
POZNÁMKA: Pripojte ethernetový kábel len do konektora ethernetového portu RJ45 na programátore modelu 3300.

POZNÁMKA: Ethernetový port na programátore modelu 3300 je RJ-45 pripojenie. Nepripájajte telefónnu koncovku do tohto portu. Informácie o porte ethernetového pripojenia na programátore modelu 3300 si pozrite v „Obrázok 2. Ľavý bočný panel programovacieho systému LATITUDE“ na strane 7.

POZNÁMKA: *Keď ste pripojení k ethernetovej sieti, vnútorné hodiny sa nastavujú podľa siete. Ak sa nepoužíva ethernetové pripojenie, vnútorné hodiny sa môžu omeškať až o 12 minút za rok, a preto sa budú musieť resetovať manuálne. Ak vnútorné hodiny potrebujú opravu, obráťte sa na spoločnosť Boston Scientific Corporation – kontaktné informácie nájdete na zadnej strane obalu tejto príručky.*

Obrázok 13 znázorňuje obrazovku nastavenia možnosti Ethernet & Proxy s nastavenou funkciou Auto Connect (Automatické pripojenie) a Obrázok 14 znázorňuje parametre potrebné pri použití serveru proxy.

Pre nastavenie proxy serveru kliknite na tlačidlo „Use Proxy Server“ (Použiť server proxy) (Obrázok 13), potom zadajte informácie o proxy serveri, ako je znázornené na Obrázok 14.



Obrázok 13. Utilities - Network Setup - Ethernet & Proxy (Pomôcky – Nastavenie siete – Ethernet a Proxy)



Obrázok 14. Utilities - Network Setup - Ethernet & Proxy - Proxy Settings (Pomôcky – Nastavenie siete – Ethernet a Proxy – Nastavenie proxy)

SERVIS

Ohľadom otázok týkajúcich sa prevádzky alebo opravy programovacieho systému LATITUDE kontaktujte spoločnosť Boston Scientific. Použite údaje na zadnej strane obalu tejto príručky. Servis programovacieho systému LATITUDE musí vykonávať len autorizovaný personál spoločnosti Boston Scientific.

Ak programovací systém LATITUDE nefunguje správne, overte správnosť pripojenia elektrických káblov a vodičov a ich dobrý prevádzkový stav (t. j. nesmú sa na nich nachádzať viditeľné poškodenia). V prípade výskytu problémov s externým monitorom alebo tlačiarňou si prečítajte príručku k danému zariadeniu.

ZABEZPEČENIE PROGRAMOVACIEHO SYSTÉMU

Ak je zariadenie pripojené k sieti, tak pri ochrane údajov pacienta a integrity programovacieho systému je potrebné používať rozumné metódy zabezpečenia. Programátor modelu 3300 obsahuje funkcie, ktoré uľahčujú správu zabezpečenia sietí. Tieto funkcie fungujú v kombinácii s metódami zabezpečenia nemocníc a kliník tak, aby zabezpečili chránenú a zabezpečenú prevádzku programátora modelu 3300 a chránili pripojenú sieť.

POZNÁMKA: *Všetky údaje pacienta sú šifrované na pevnom disku programátora modelu 3300 a programátor má zavedené sieťové bezpečnostné opatrenia, aby sa predišlo škodlivým útokom.*

Pripojenie programátora modelu 3300 k sieti, ktorá obsahuje ďalšie zariadenie, môže viesť k predtým neidentifikovaným rizikám. Správca sietí nemocnice a/alebo kliniky by mal identifikovať, vyhodnotiť a kontrolovať tieto riziká.

Zabezpečenie sietí

Programátor modelu 3300 je navrhnutý a testovaný tak, aby obmedzil, ako bude komunikovať v sieti. Programátor pri komunikácii v sieti využíva priemyselne akceptované protokoly pre autentizáciu serverov a šifrovanie prenášaných údajov. Iba vyžadované pripojenia k sieti sú otvorené. Sieťové komunikácie vznikajú v programátore.

Neautorizovanému softvéru nie je povolené, aby nadviazal komunikáciu s programátorom. Programátor pripájajte len na kontrolované, zabezpečené siete. Programátor má zavedené sieťové bezpečnostné opatrenia, aby predišiel škodlivým útokom.

Fyzické kontroly

Udržujte dobré fyzické kontroly programátora modelu 3300. Prítomnosť bezpečného fyzického prostredia bráni prístupu k interným súčastiam programátora. USB zariadenia pripojené k programátoru by mali byť ovládané tak, aby sa obmedzilo zavedenie škodlivého softvéru. Citlivé informácie pacientov je možné uložiť na internom pevnom disku a mali by sa prijať príslušné preventívne opatrenia na zabezpečenie programátora pred neoprávneným prístupom.

Narušený programátor modelu 3300

Ak si myslíte, že programátor modelu 3300 bol narušený bezpečnostnou hrozbou, vypnite programátor, odpojte ho zo siete a potom reštartujte programátor. Prestaňte používať programátor modelu 3300, ak zlyhá úvodný automatický test alebo nebude fungovať tak, ako očakávate. Kontaktujte technické oddelenie spoločnosti Boston Scientific Corporation pomocou kontaktných informácií na zadnej časti obalu tejto príručky alebo sa obráťte na vášho miestneho zástupcu spoločnosti Boston Scientific so žiadosťou o pomoc.

POZNÁMKA: Programovací systém LATITUDE nemusí byť pre bezpečnú prevádzku pripojený k sieti.

ŠPECIFIKÁCIE

Tabuľka 1. Charakteristika a konfigurácia siete a pripojenia

Charakteristika	Špecifikácie
Požadované charakteristiky IT siete	
Ethernet	IEEE 802.3u, 100 Mbps plný duplex a polovičný duplex pri štandarde 100BASE-TX IEEE 802.3ab, 1 Gbps plný duplex a polovičný duplex pri štandarde 1000BASE-T
Wifi	IEEE 802.11g, 802.11n a 802.11ac
Nebezpečné situácie vyplývajúce zo zlyhania siete	Žiadna
Požadovaná konfigurácia IT siete	
Ethernet	Dynamické alebo statické IP adresy
Wifi	Dynamické IP adresy, použitie špecifikácií štandardov IEEE 802.11g, 802.11n alebo 802.11ac na pripojenie k sieťam, ktoré sú verejné/nezabezpečené, WPA-PSK alebo WPA2-PSK
MAC adresa v sieti ethernet	Sieťovú MAC adresu možno zobraziť a meno hostiteľa je možné upraviť (pozri Obrázok 13 na strane 17)
Internetový protokol	IPv4
Režim DHCP (Dynamic Host Configuration Protocol)	Sú podporované manuálne aj automatické DHCP režimy
MAC adresa v sieti wifi	Zobraziteľná (pozri Obrázok 7 na strane 13)

INFORMÁCIE O ZÁRUKĚ

Všetky informácie o záruke si pozrite v návode na obsluhu programovacieho systému LATITUDE, model 3300.

рсия. Да не се използва.
erze. Nepoužívajte.
version. Må ikke anvendes.
n überholt. Nicht verwenden.
unud version. Ärge kasutage.

αλιά έκδοση. Μην την χρησιμοποιείτε.
Outdated version. Do not use.
Versión obsoleta. No utilizar.
Version périmée. Ne pas utiliser.

Zastarjela verzija. Nemojte upotrebljavati.
Úreлт útгáфа. Notið ekki.
Versione obsoleta. Non utilizzare.
Pasenusi versija. Nenaudokite.
Elavult verzió. Ne használja!

Dit is een verouderde versie. Niet gebruiken.
Utdatert versjon. Skal ikke brukes.
Wersja przeterminowana. Nie używać.
Versão obsoleta. Não utilize.

Versiune expirată. A nu se utiliza.
Zastarana verzija. Nepoužívajte.
Vanhentunut versio. Älä käyttää.
Föråldrad version. Använd inte.
Ercel olmayan sürüm. Kullanmayın.

рсия. Да не се използва.
erze. Nepoužívajte.
version. Må ikke anvendes.
n überholt. Nicht verwenden.
unud version. Ärge kasutage.

αλιά έκδοση. Μην την χρησιμοποιείτε.
Outdated version. Do not use.
Versión obsoleta. No utilizar.
Version périmée. Ne pas utiliser.

Zastarjela verzija. Nemojte upotrebljavati.
Úreлт útгáфа. Notið ekki.
Versione obsoleta. Non utilizzare.
Pasenusi versija. Nenaudokite.
Elavult verzió. Ne használja!

Dit is een verouderde versie. Niet gebruiken.
Utdatert versjon. Skal ikke brukes.
Wersja przeterminowana. Nie używać.
Versão obsoleta. Não utilize.

Versiune expirată. A nu se utiliza.
Zastarana verzija. Nepoužívajte.
Vanhentunut versio. Älä käytä.
Föråldrad version. Använd
ancel olmayan sürüm. K

рсия. Да не се използва.
erze. Nepoužívajte.
version. Må ikke anvendes.
n überholt. Nicht verwenden.
unud version. Ärge kasutage.

αλιά έκδοση. Μην την χρησιμοποιείτε.
Outdated version. Do not use.
Versión obsoleta. No utilizar.
Version périmée. Ne pas utiliser.

Zastarjela verzija. Nemojte upotrebljavati.
Úreлт útгáфа. Notið ekki.
Versione obsoleta. Non utilizzare.
Pasenusi versija. Nenaudokite.
Elavult verzió. Ne használja!

Dit is een verouderde versie. Niet gebruiken.
Utdatert versjon. Skal ikke brukes.
Wersja przeterminowana. Nie używać.
Versão obsoleta. Não utilize.

Versiune expirată. A nu se utiliza.
Zastarana verzija. Nepoužívajte.
Vanhentunut versio. Älä käytä.
Föråldrad version. Använd
ancel olmayan sürüm. K

Boston Scientific



Boston Scientific Corporation
4100 Hamline Avenue North
St. Paul, MN 55112-5798 USA

Cardiac Pacemakers Incorporated
4100 Hamline Avenue North
St. Paul, MN 55112-5798 USA



Europe NV/SA, Boston Scientific
Green Square, Lambroekstraat 5D
1831 Diegem, Belgium



Boston Scientific (Australia) Pty Ltd
PO Box 332
Botany NSW 1455 Australia
Free Phone 1 800 676 133
Free Fax 1 800 836 666

1.800.CARDIAC (227.3422)
+1.651.582.4000

www.bostonscientific.com

IC: 4794A-CRM33007 (obsahuje IC: 1000M-7265NG)



CE 2797

Authorized 2017

© 2018 Boston Scientific Corporation or its affiliates.

All Rights Reserved.

360166-051 SK Europe 2019-11

