

ANVÄNDARHANDBOK

Nätverk och anslutningar

Program som används med LATITUDE™
Programming System

REF 3924 Nätverk och anslutningar

REF 3300 LATITUDE™ Programming System

рсия. Да не се използва.
erze. Ne používat.
version. Må ikke anvendes.
n überholt. Nicht verwenden.
unud version. Ärge kasutage.

αλιά έκδοση. Μην την χρησιμοποιείτε.
Outdated version. Do not use.
Versión obsoleta. No utilizar.
Version périmée. Ne pas utiliser.

Zastarjela verzija. Nemojte upotrebljavati.
Úreлт útгáфа. Notið ekki.
Versione obsoleta. Non utilizzare.
Pasenusi versija. Nenaudokite.
Elavult verzió. Ne használja!

Dit is een verouderde versie. Niet gebruiken.
Utdatert versjon. Skal ikke brukes.
Wersja przeterminowana. Nie używać.
Versão obsoleta. Não utilize.

Versiune expirată. A nu se utiliza.
Zastarana verzija. Ne používať.
Vanhentunut versio. Älä käyttää.
Föråldrad version. Använd
ancel olmayan sürüm. K

INNEHÅLLSFÖRTECKNING

ANVÄNDARINFORMATION.....	1
Varumärkesmeddelande	1
Beskrivning och användning	1
Avsedd användning.....	1
Avsedd målgrupp	1
Erforderlig erfarenhet och kunskap	1
Bestämmelse som rör användare av medicintekniska produkter	2
Kontraindikationer	2
VARNINGAR	2
Försiktighetsåtgärder	3
Uppdateringar och nedladdning av programvara	3
Nätverk och anslutningar	4
Nätverksanslutningar.....	5
Ethernet och Wi-Fi.....	5
Bluetooth®	5
USB	6
Extern tillvalsutrustning	6
Extern skrivare	6
DisplayPort för extern monitor.....	6
ANSLUTNINGAR.....	7
Läkarens sidopanel (vänster sida).....	7
ANVÄNDA NÄTVERKS- OCH ANSLUTNINGSFUNKTIONER.....	8
Ansluta kablar till nätverk och anslutningar	8
Konfiguration av nätverk och anslutningar.....	9
Knappen Allmänt	10
Fliken Konfigurera nätverk – översikt	10
Trådlös anslutning (Wi-Fi)	11
Bluetooth®-anslutning	14
Ethernet-anslutning	17
UTFÖRA SERVICE	18
PROGRAMMERINGSSYSTEMETS SÄKERHET	18
Nätverkssäkerhet	19
Fysiska kontroller	19
Skador på programmeraren av modell 3300.....	19
SPECIFIKATIONER	20
GARANTIINFORMATION.....	20

рсия. Да не се използва.
erze. Nepoužívajte.
version. Må ikke anvendes.
n überholt. Nicht verwenden.
unud version. Ärge kasutage.

αλιά έκδοση. Μην την χρησιμοποιείτε.
Outdated version. Do not use.
Versión obsoleta. No utilizar.
Version périmée. Ne pas utiliser.

Zastarjela verzija. Nemojte upotrebljavati.
Úreлт útгáфа. Notið ekki.
Versione obsoleta. Non utilizzare.
Pasenusi versija. Nenaudokite.
Elavult verzió. Ne használja!

Dit is een verouderde versie. Niet gebruiken.
Utdatert versjon. Skal ikke brukes.
Wersja przeterminowana. Nie używać.
Versão obsoleta. Não utilize.

Versiune expirată. A nu se utiliza.
Zastarana verzija. Nepoužívajte.
Vanhentunut versio. Älä käytä.
Föråldrad version. Använd
ancel olmayan sürüm. K

ANVÄNDARINFORMATION

Varumärkesmeddelande

Följande varumärken tillhör Boston Scientific Corporation eller dess dotterbolag: LATITUDE, LATITUDE Link och Quick Start.

Bluetooth® är ett registrerat varumärke som tillhör Bluetooth SIG.

DisplayPort är ett varumärke som tillhör Video Electronics Standards Association (VESA).

Beskrivning och användning

Nätverksprogrammet i LATITUDE™ programmeringssystem tillhandahåller Ethernet och trådlös anslutning för nedladdning av programvara, Bluetooth®-anslutning för dataöverföring samt Bluetooth®- och USB-anslutning för utskrift. LATITUDE™ programmeringssystem modell 3300 är ett bärbart system för hjärtrytmhantering avsett att användas tillsammans med system från Boston Scientific (BSC), dvs. implanterbara pulsgeneratorer (PG) och elektroder.

NOTERA: Skärmbilderna som används i den här användarhandboken förekommer i illustrativt syfte och det kan hända att de skiljer sig lite från vad du ser på skärmen.

Avsedd användning

LATITUDE programmeringssystem är avsett för användning på sjukhus och andra kliniska miljöer för att kommunicera med implanterbara system från Boston Scientific. Programvaran som används styr alla kommunikationsfunktioner för pulsgeneratoren. Detaljerade instruktioner angående programvaran finns i användarhandboken för den pulsgenerator som interogas/avläses.

Avsedd målgrupp

Programmerarenheten av modell 3300 är avsedd att användas av medicinska specialister med utbildning och erfarenhet av implantation av enheter och/eller uppföljningsprocedurer.

Erforderlig erfarenhet och kunskap

Användarna måste vara väl förtrogna med defibrillering av hjärtat. Enheten får endast användas av kvalificerade medicinska specialister som besitter den särskilda kunskap som krävs för att använda enheten på rätt sätt.

Under läkares överinseende

LATITUDE programmeringssystem får endast användas under konstant överinseende av en läkare. Under en procedur måste patienten monitoreras kontinuerligt av medicinskt kunnig personal med yt-EKG-monitor.

Bestämmelse som rör användare av medicintekniska produkter

Nationella bestämmelser kan kräva att användaren, tillverkaren eller tillverkarens representant utför och dokumenterar säkerhetskontroller av produkten under installation. Det kan också krävas att tillverkaren eller tillverkarens representant förser användarna med utbildning i korrekt användning av produkten och dess tillbehör.

Om du inte känner till de nationella bestämmelserna i ditt land, kontakta din Boston Scientific-representant.

Kontraindikationer

LATITUDE programmeringssystem är kontraindicerat för användning tillsammans med pulsgeneratorer som inte kommer från Boston Scientific.

Programmet för nätverk och anslutningar är kontraindicerat för användning tillsammans med andra programmeringssystem än LATITUDE™ programmeringssystem modell 3300 från Boston Scientific.

Information om kontraindikationer vid användning som rör pulsgeneratorn finns i produkt dokumentationen till den pulsgenerator som interogas.

VARNINGAR

Ytterligare varningar finns i *användarhandboken till LATITUDE programmeringssystem modell 3300*.



Användning av ospecificerade kablar och tillbehör. Användning av andra kablar eller tillbehör tillsammans med LATITUDE programmeringssystem än de som har tillhandahållits eller specificerats av Boston Scientific kan resultera i ökad elektromagnetisk strålning från, minskad elektromagnetisk immunitet hos eller elektriska stötar från LATITUDE programmeringssystem. Personer som ansluter sådana kablar eller tillbehör till LATITUDE programmeringssystem, inklusive användning av grenuttag, kanske konfigurerar ett medicinskt system och är ansvariga för att säkerställa att systemet uppfyller kraven i IEC/EN 60601-1, klausul 16 för medicinska elektriska system.



Anslutningskontakter. Vidrör inte patienten samtidigt som du vidrör en åtkomlig anslutning eller en exponerad ledare i LATITUDE programmeringssystem.



Programmeringssystemets placering. Användning av den här utrustningen intill eller staplad på annan utrustning ska undvikas, eftersom det kan resultera i felaktig funktion. Om sådan användning är nödvändig ska denna utrustning och den andra utrustningen observeras för att verifiera att de fungerar normalt.



Ändringar av utrustningen. Inga ändringar av denna utrustning är tillåtna om de inte har godkänts av Boston Scientific.

Försiktighetsåtgärder

Ytterligare försiktighetsåtgärder finns i *användarhandboken till LATITUDE programmeringssystem modell 3300*.

- **Läckström.** Även om extern tillvalsutrustning som är ansluten till programmeraren av modell 3300 måste uppfylla tillämpliga läckströmskrav för kommersiella produkter kanske den inte uppfyller de strängare läckströmskraven för medicinska produkter. Därför måste all extern utrustning hållas utanför patientmiljön.
 - Vidrör aldrig de elektriska kontaktorna på sidopanelerna av programmeraren av modell 3300 samtidigt som du vidrör patienten, ett telemetrihuvud eller en kabel.
- **Ethernet.** Om du vill använda Ethernet-kabeln ska du bara ansluta den till Ethernet-portanslutningen av RJ45-typ på programmeraren modell 3300. Om du ansluter eller kopplar bort Ethernet-kabeln under drift kan nätverksfunktionerna påverkas. Ethernet-anslutningen av RJ45-typ på programmeraren av modell 3300 är endast avsedd för användning i lokalt nätverk (LAN). Den får inte användas för en telefonanslutning.
- **USB-enheter.** USB-enheter som ansluts till programmeraren ska kontrolleras för att begränsa risken för införande av skadlig programvara.
- **Programvara.** Försäkra dig om att du har de senaste programvaruversionerna installerade. En lokal Boston Scientific-representant kan tillhandahålla programvaruuppdateringar på ett USB-minne som backup.
- **Start av systemet.** Boston Scientific rekommenderar att du ansluter alla kablar och enheter som behövs innan du startar programmeraren av modell 3300.

Uppdateringar och nedladdning av programvara

Uppdateringar och nedladdningsbara filer för programvara tillhandahålls via internet eller ett USB-minne.

Fliken Allmänt på skärmen på programmeraren av modell 3300 innehåller alternativet Uppdatering av programvara. Användaren kan välja att ladda ned och installera alla uppdateringar eller granska och välja uppdateringar bland de som finns tillgängliga.

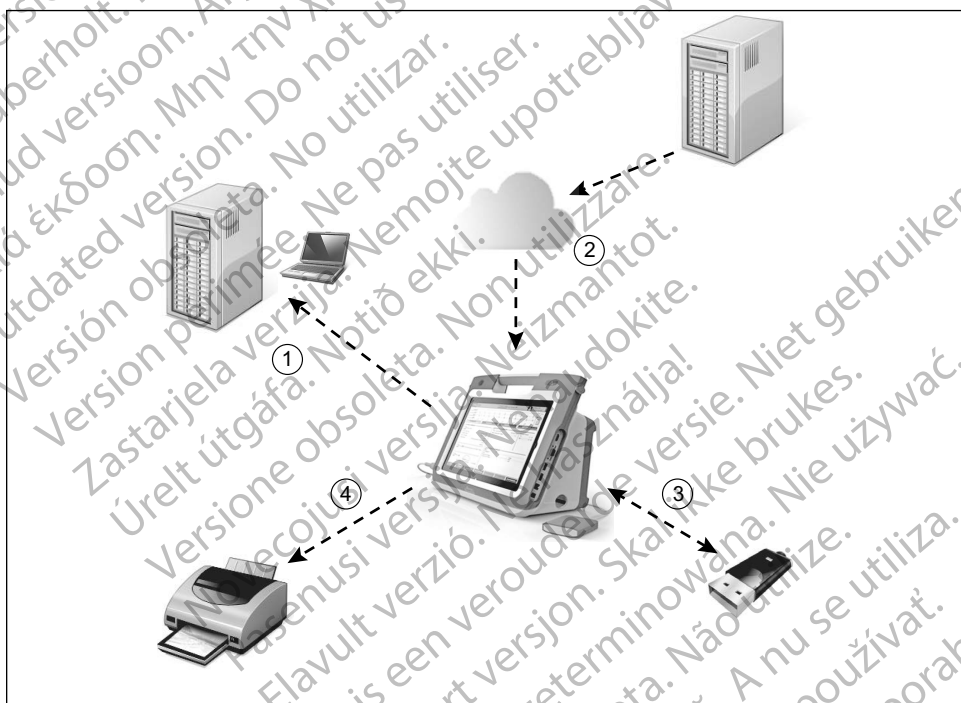
Ytterligare information om nedladdning och installation av programvaruuppdateringar finns i *användarhandboken till LATITUDE programmeringssystem modell 3300*.

Om nätverksanslutningen bryts kan det resultera i förseningar av installationen av programvaruuppdateringar, och indirekt leda till att fördelarna med uppdateringen avseende funktionerna i programmeraren modell 3300, PSA-analysatorn eller pulsgeneratoren fördröjs. En lokal Boston Scientific-representant kan tillhandahålla programvaruuppdateringar på ett USB-minne som backup.

Nätverk och anslutningar

LATITUDE programmeringsystem ger möjlighet till Ethernet-anslutning och trådlös anslutning för nedladdning av programvara. Bluetooth®-anslutning är tillgänglig för dataöverföring (t.ex. till en bärbar dator) och utskrift. En illustration av möjliga nätverksanslutningar finns i Figur 1.

Läs "Använda nätverks- och anslutningsfunktioner" på sidan 8 innan du interagerar en enhet för att få information om hur du ansluter till och konfigurerar nätverk och anslutningsfunktioner.



[1] Dataöverföring med Bluetooth®; [2] Nedladdning av programvara till programmeraren av modell 3300 från BSC över internet via Ethernet eller Wi-Fi; [3] Dataöverföring, programvaruuppdatering för programmeraren av modell 3300 via USB; [4] Rapportutskrift via Bluetooth® eller USB-kabel

Figur 1. Nätverksöversikt

Nätverksanslutningar

LATITUDE programmeringsystem ger möjlighet till anslutning via Ethernet, Wi-Fi, Bluetooth® och USB.

Ethernet och Wi-Fi

Vid anslutning till ett IT-nätverk skapas ett informationsflöde mellan programmeraren av modell 3300, nätverket och enheter på nätverket. Nätverksanslutning används för att ladda ned programvara från en säker Boston Scientific-server och synkronisera den interna klockans datum och tid på programmeraren av modell 3300. Programvara laddas ned från en Boston Scientific-server, skickas över internet och tas emot via Ethernet- eller Wi-Fi-anslutningen på LATITUDE programmeringsystem.

Fel på nätverket

Om det är fel på nätverket (Ethernet eller Wi-Fi) och du inte kan återansluta när nätverket fungerar igen kan du utföra följande återställningsåtgärder:

- Återställ Wi-Fi-nätverksfunktionerna genom att koppla bort Ethernet-kabeln och starta om Wi-Fi-aktiviteten.
- Återställ Ethernet-nätverksfunktionerna genom att återansluta Ethernet-kabeln och starta om Ethernet-aktiviteten.
- Om Ethernet-kabeln kopplas bort eller ansluts medan en nätverksfunktion (nedladdning eller överföring) är aktiv avbryts nätverksfunktionen och slutförs inte.
- Återställ efter en ofullständig nedladdning av programvara genom att kontrollera nätverksstatusen och nätverksanslutningen och göra ett nytt nedladdningsförsök. Om det fortfarande inte lyckas kan du kontakta teknisk service på Boston Scientific Corporation med hjälp av informationen på det bakre omslaget av denna handbok eller kontakta en lokal Boston Scientific-representant.

Bluetooth®

Bluetooth®-anslutning används för att kommunicera med Bluetooth®-aktiverade skrivare för att skriva ut patientdata och rapporter och för att kommunicera med en annan dator för att överföra patientdata till LATITUDE Link.

Återställ efter en ofullständig Bluetooth®-dataöverföring genom att göra ett nytt överföringsförsök. Om det fortfarande inte lyckas kan du kontakta teknisk service på Boston Scientific Corporation med hjälp av informationen på det bakre omslaget av denna handbok eller kontakta en lokal Boston Scientific-representant.

USB

Patientdata och rapporter kan skrivas ut på en USB-ansluten skrivare eller sparas på ett USB-minne för överföring till en annan enhet för utskrift.

Återställ efter en ofullständig USB-dataöverföring genom att göra ett nytt överföringsförsök eller använda ett annat USB-minne. Om det fortfarande inte lyckas kan du kontakta teknisk service på Boston Scientific Corporation med hjälp av informationen på det bakre omslaget av denna handbok eller kontakta en lokal Boston Scientific-representant.

Extern tillvalsutrustning

Extern tillvalsutrustning kan användas tillsammans med LATITUDE programmeringssystem. Kontakta en försäljningsrepresentant från Boston Scientific för att fastställa vilken extern utrustning som kan användas.

NOTERA: Om du lägger till extern utrustning konfigurerar du ett medicinskt system och är ansvarig för att säkerställa att systemet uppfyller kraven i IEC/EN 60601-1, klausul 16 för medicinska elektriska system.



WARNING: Vidrör inte patienten samtidigt som du vidrör en åtkomlig anslutning eller en exponerad ledare i LATITUDE programmeringssystem.

FÖRSIKTIGHET: Även om extern tillvalsutrustning som är ansluten till LATITUDE programmeringssystem uppfyller läckströmskraven för kommersiella produkter kanske den inte uppfyller de strängare läckströmskraven för medicinska produkter. Därför måste all extern utrustning hållas utanför patientmiljön.

Extern skrivare

LATITUDE programmeringssystem har stöd för ett stort urval externa USB-skrivare. Se anvisningarna ("Anslutningar" på sidan 7) för att ansluta rätt USB 2.0- eller 3.0-skrivarkabel.

NOTERA: USB 3.0-skrivare kan bearbeta utskriftsdata snabbare än USB 2.0.

Vissa Bluetooth®-skrivare kan också användas. Se "Bluetooth®-anslutning" på sidan 14.

DisplayPort för extern monitor

Du kan använda en extern video eller digital monitor (eller motsvarande) som kan synkroniseras med alla horisontella skanningsfrekvenser för visning av programmerarens skärm.

NOTERA: För externa monitorer kan en adapter och/eller kabel behövas för att ansluta till DisplayPort på programmeraren.

NOTERA: Utrustning som ansluts till de externa anslutningarna måste överensstämma med tillämpliga standarder (t.ex. IEC/EN 60950-1 för utrustning för informationsbehandling och IEC/EN 60601-1 för medicinsk utrustning).

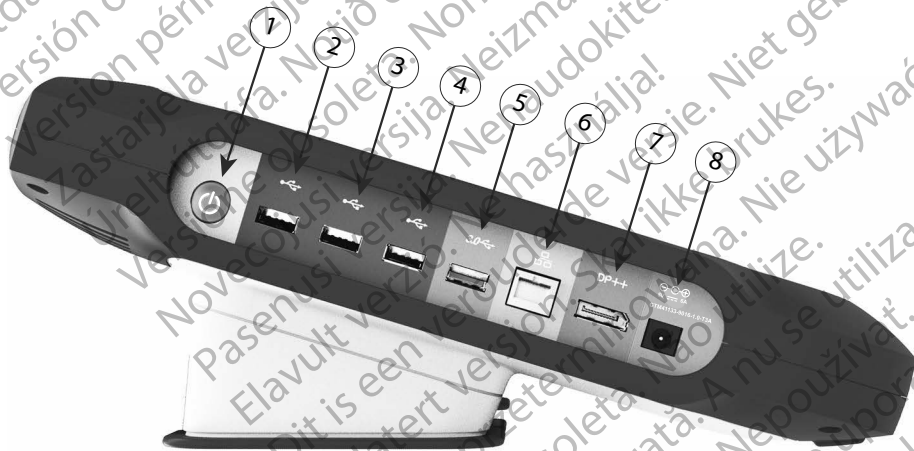


WARNING: Användning av andra kablar eller tillbehör tillsammans med LATITUDE programmeringsystem än de som har tillhandahållits eller specificerats av Boston Scientific kan resultera i ökad elektromagnetisk strålning från, minskad elektromagnetisk immunitet hos eller elektriska stötar från LATITUDE programmeringsystem. Personer som ansluter sådana kablar eller tillbehör till LATITUDE programmeringsystem, inklusive användning av grenuttag, kanske konfigurerar ett medicinskt system och är ansvariga för att säkerställa att systemet uppfyller kraven i IEC/EN 60601-1, klausul 16 för medicinska elektriska system.

ANSLUTNINGAR

Se Figur 2 för att identifiera nätverks- och anslutningsportarna på programmeraren av modell 3300.

Läkarens sidopanel (vänster sida)



[1] Strömbrytare [2] USB 2.0-port [3] USB 2.0-port [4] USB 2.0-port [5] USB 3.0-port [6] Ethernet-port [7] DisplayPort ut [8] Likströmsanslutning (för strömadapter modell 6689)

Figur 2. Vänster sidopanel på LATITUDE programmeringsystem

ANVÄNDA NÄTVERKS- OCH ANSLUTNINGSFUNKTIONER

Ansluta kablar till nätverk och anslutningar

Upprätta följande anslutningar på vänster sida av LATITUDE programmeringssystem efter behov.



WARNING: Användning av andra kablar eller tillbehör tillsammans med LATITUDE programmeringssystem än de som har tillhandahållits eller specificerats av Boston Scientific kan resultera i ökad elektromagnetisk strålning från, minskad elektromagnetisk immunitet hos eller elektriska stötar från LATITUDE programmeringssystem. Personer som ansluter sådana kablar eller tillbehör till LATITUDE programmeringssystem, inklusive användning av grenuttag, kanske konfigurerar ett medicinskt system och är ansvariga för att säkerställa att systemet uppfyller kraven i IEC/EN 60601-1, klausul 16 för medicinska elektriska system.

1. **Ethernet:** För att ansluta till ett lokalt nätverk (LAN) ansluter du en Ethernet-kabel endast till Ethernet-porten.

NOTERA: Ytterligare åtgärder måste vidtas när du använder Bluetooth® - eller LAN-kommunikation. Se "Ethernet-anslutning" på sidan 17 och "Bluetooth®-anslutning" på sidan 14.

2. **Extern monitor:** För att ansluta en extern monitor ansluter du den digitala skärmkabeln^a till DisplayPort-utgången. Kontrollera att monitorn är ansluten till extern ström. På vissa monitorer kan det vara nödvändigt att koppla bort och återansluta DisplayPort-anslutningen så att videon omsynkroniseras för att visningen ska bli korrekt.
3. **USB-skrivare:** För att ansluta till en extern USB-skrivare ansluter du tillämplig USB-kabel till tillämplig USB-port på programmeraren av modell 3300. Kontrollera sedan att skrivaren är ansluten till extern ström.

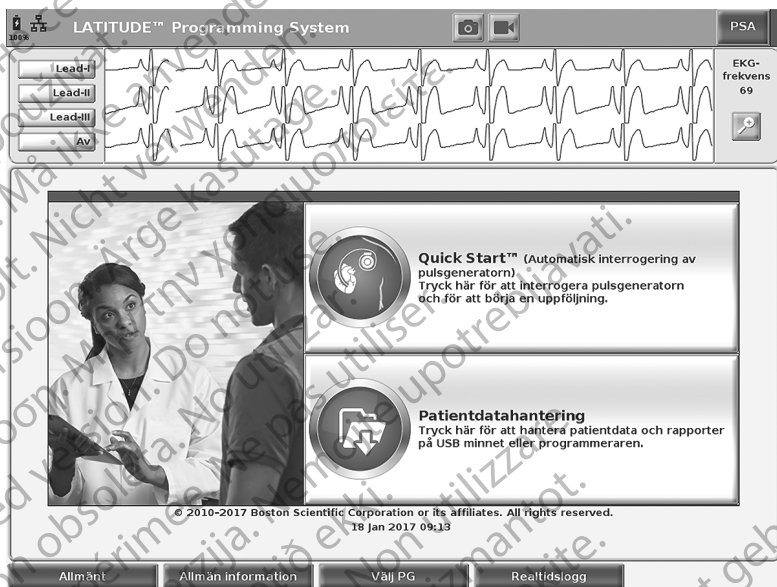
NOTERA: LATITUDE programmeringssystem har Bluetooth® -funktioner, som kan användas för anslutning till Bluetooth®-kompatibla skrivare. Se "Bluetooth®-anslutning" på sidan 14.

a. För vissa skärmkablar måste en DisplayPort-adaptör användas för anslutning till DisplayPort.

Konfiguration av nätverk och anslutningar

När LATITUDE programmeringssystem slås på väntar du tills huvudskärmen visas, vilket tar upp till en minut. Huvudskärmen visas enligt Figur 3.

Längst ned på skärmen finns knappen Allmänt, som ger åtkomst till informations- och konfigurationsfunktionerna i LATITUDE programmeringssystem, inklusive nätverkskonfiguration.



[1] Knappen Allmänt

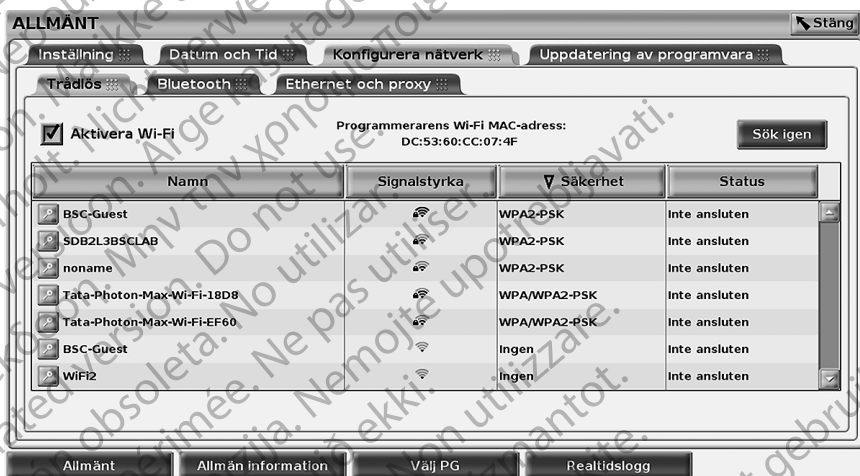
Figur 3. Huvudskärm

Knappen Allmänt

Använd knappen Allmänt för att konfigurera nätverks- och anslutningsfunktionerna innan du interagerar en enhet.

När du klickar på knappen Allmänt visas de olika flikalternativen i panelen Allmänt. På fliken Konfigurera nätverk visas flikarna Trådlös, Bluetooth® och Ethernet och proxy enligt Figur 4.

Information om de övriga funktionerna Konfigurera, Datum och Tid och Uppdatering av programvara finns i *användarhandboken till LATITUDE programmeringssystem modell 3300*.



Figur 4. Allmänt – Konfigurera nätverk

Fliken Konfigurera nätverk – översikt

Fliken Konfigurera nätverk tillhandahåller anslutningar till nätverk och enheter via Wi-Fi, Bluetooth®- och Ethernet-nätverksprotokoll. Anslutningsporten för Ethernet-nätverket på programmeraren modell 3300 visas i Figur 2 på sidan 7.

- Med **Trådlös** konfiguration kan du ansluta till offentliga/oskyddade Wi-Fi-nätverk som WPA-PSK- och WPA2-PSK-nätverk (se "Trådlös anslutning (Wi-Fi)" på sidan 11).
- Med **Bluetooth®**-konfiguration kan du ansluta till andra enheter, till exempel en extern skrivare eller dator (se "Bluetooth®-anslutning" på sidan 14).

- Med **Ethernet och proxy**-konfiguration kan du ansluta till ett lokalt nätverk (se "Ethernet-anslutning" på sidan 17).

NOTERA: *Kontakta den lokala IT- eller IS-systemkoordinatören för att få information om specifika konfigurationskrav. Kontakta teknisk service på Boston Scientific Corporation med hjälp av informationen på det bakre omslaget av denna handbok om du vill ha ytterligare information.*

Trådlös anslutning (Wi-Fi)

Med trådlös anslutning tillhandahålls följande funktioner:


- Wi-Fi har endast stöd för dynamisk IP-adressering (specifikationer för Wi-Fi finns i Tabell 1 på sidan 20).
- Wi-Fi-användare kan ansluta till offentliga/oskyddade WPA-PSK- och WPA2-PSK-nätverk.
- Wi-Fi-anslutning aktiveras och inaktiveras med knappen Aktivera Wi-Fi (se Figur 4 på sidan 10).
- Kolumnerna kan sorteras efter Namn, Signalstyrka, Säkerhet och Status. Sändningslistan för Wi-Fi-nätverk uppdateras var 30 sekund när den här skärmen är öppen.
- Användarna kan ansluta till ett nätverk på skärmen Wi-Fi-detaljer, som kan öppnas med förstöringsknappen till vänster om Wi-Fi-namnet.
- Användarna kan döpa om nätverk till namn som är lättare att känna igen med hjälp av "Alias" på skärmen Wi-Fi-detaljer (se Figur 8 på sidan 14).
- Användarna kan konfigurera systemet så att det ansluts automatiskt (eller manuellt) till Wi-Fi-nätverk när det befinner sig inom området.
- Upp till fem Wi-Fi-nätverk kan lagras i programmeraren av modell 3300 och den ansluts automatiskt till dessa nätverk när den initiala anslutningen har upprättats. Om du lägger till fler än fem nätverk ersätts tidigare poster.

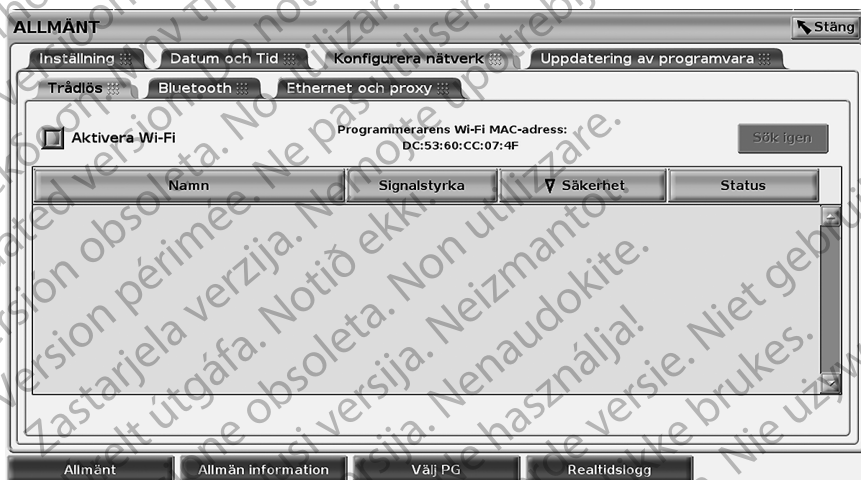
NOTERA: *Om användaren ansluter till ett Ethernet-nätverk medan nedladdning/uppladdning via en trådlös anslutning (Wi-Fi) pågår avbryts ned-/uppladdningen och aktiviteten måste startas om. Ett informationsmeddelande visas som indikerar att ett fel har inträffat i programmet. Koppla bort Ethernet-kabeln och gör ett nytt försök att utföra den trådlösa överföringen.*

NOTERA: *Wi-Fi-anslutning är inte tillåten för Indonesien på grund av konfigurationskrav som endast gäller i Indonesien.*

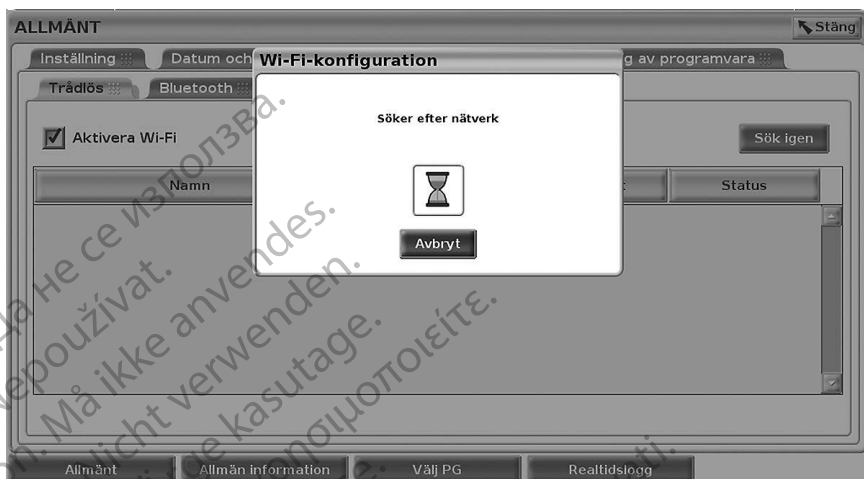
Konfiguration av trådlös anslutning (Wi-Fi)

Så här konfigurerar du Wi-Fi-kommunikation:

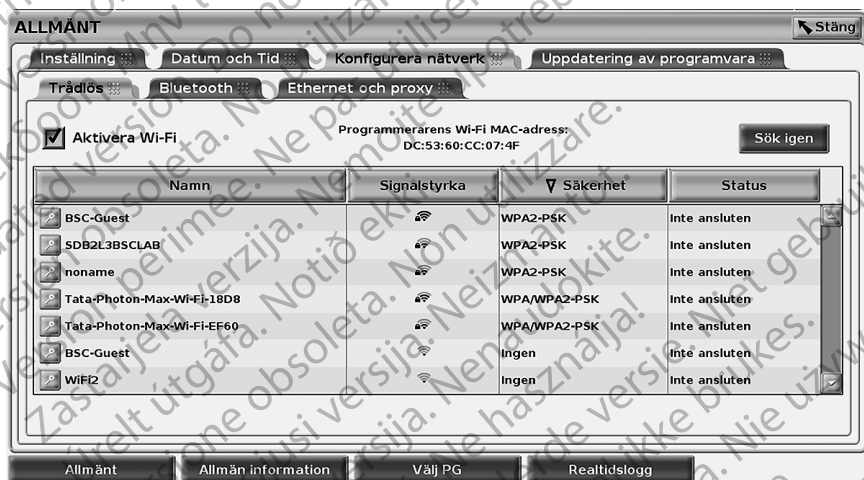
1. Klicka på knappen Aktivera Wi-Fi för att söka efter nätverk (Figur 5).
NOTERA: När Wi-Fi har aktiverats fortsätter det att vara påslaget. Du inaktiverar Wi-Fi-anslutningen genom att klicka på knappen Aktivera Wi-Fi så att bockmarkeringen försvinner.
2. Programmeraren söker efter alla tillgängliga nätverk (Figur 6).
3. Klicka på förstöringsknappen  intill namnet på önskat nätverk för att välja det (Figur 7).
4. Ange Lösenord och Alias (valfritt) för Wi-Fi-nätverket (Figur 8).
5. Klicka på knappen "Anslut automatiskt till nätverket" för att ansluta till detta Wi-Fi-nätverk när det är inom området (Figur 8).
6. Klicka på knappen SPARA och stäng sedan fönstret Wi-Fi-detaljer (Figur 8).



Figur 5. Allmänt – Konfigurera nätverk – Trådlös – Aktivera



Figur 6. Allmänt – Konfigurera nätverk – Trådlös – Sökning efter nätverk



Figur 7. Allmänt – Konfigurera nätverk – Trådlös – Visning av nätverk



Figur 8. Allmänt – Konfigurera nätverk – Trådlös – Detaljer

Bluetooth®-anslutning


Bluetooth®-anslutning används för att kommunicera med Bluetooth®-aktiverade skrivare och för att kommunicera med en annan dator för att överföra patientdata till LATITUDE Link.

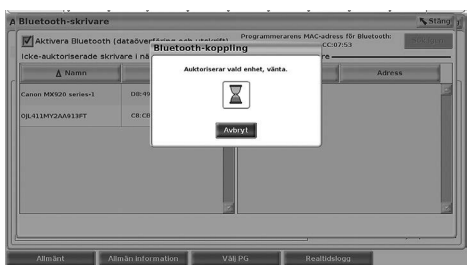
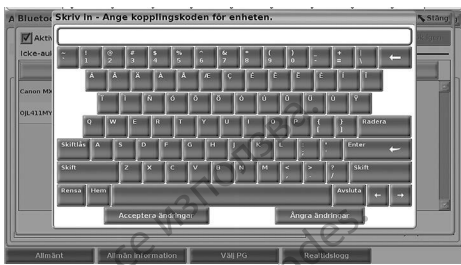
NOTERA: *Surfplattor, telefoner och andra mobila enheter kan inte användas för Bluetooth®-anslutning till LATITUDE programmeringssystem.*

När Bluetooth®-koppling en gång har auktoriserats fortsätter den att vara aktiverad. Programmeraren kommer ihåg anslutningen och framtida anslutningar till enheten (Bluetooth®-kompatibel dator, bärbar dator eller skrivare) upprättas automatiskt.

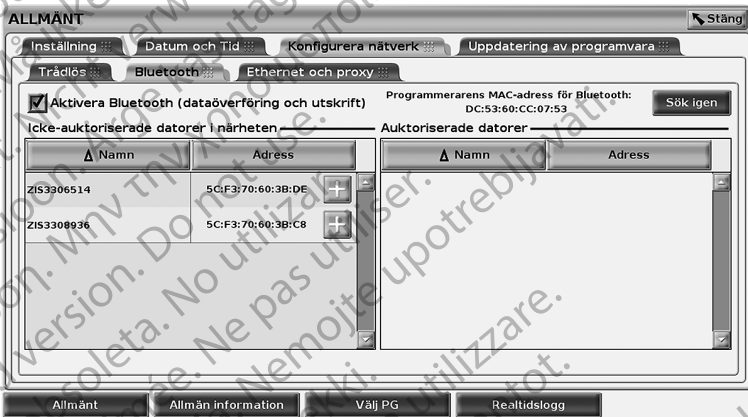
Konfiguration med Bluetooth®-kompatibel dator

Så här aktiverar du Bluetooth®-kommunikation och ansluter till Bluetooth®-kompatibla datorer:

1. Klicka på knappen Aktivera Bluetooth® på Bluetooth®-skärmen (se Figur 10) för att påbörja en sökning efter Bluetooth®-kompatibla datorer inom området (cirka 100 m [328 fot]).
2. När sökningen är klar klickar du på plusknappen  för att auktorisera en Bluetooth®-kompatibel dator i närheten och flytta den till listan "Auktoriserade datorer". Auktoriserade datorer kan användas för dataöverföring och visas som destinationsalternativ på dataöverföringsskärmar.
3. Om det är första gången Bluetooth®-datorn ansluts ska du antingen ange kopplingskoden för enheten eller bekräfta kopplingskoden som skickas från datorn.




Figur 9. Allmänt – Konfigurera nätverk – Alternativ för Bluetooth®-kopplingskod

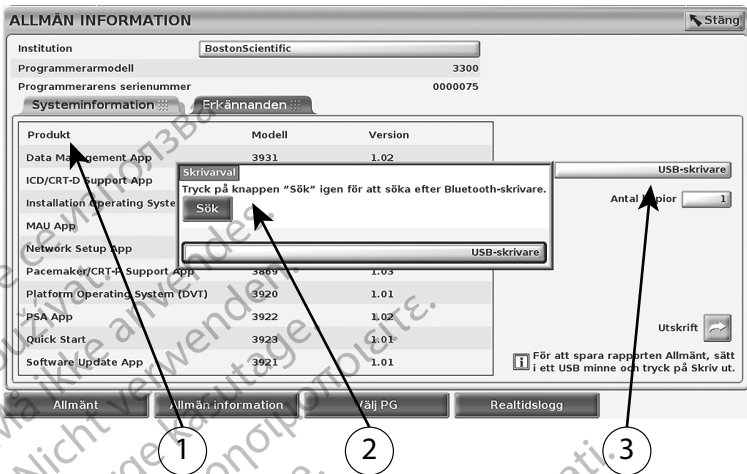


Figur 10. Allmänt – Konfigurera nätverk – Bluetooth®-datorer

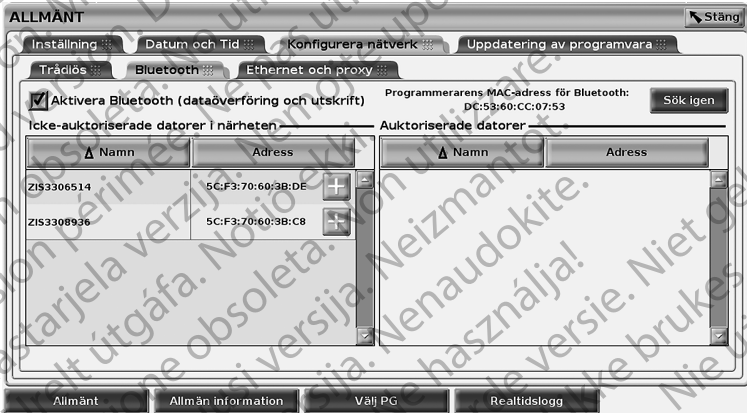
Konfiguration av Bluetooth®-skrivare

Se Figur 11 och gör följande för att ansluta till Bluetooth®-skrivare:

1. Kontrollera att knappen Aktivera Bluetooth® på Bluetooth®-fliken är markerad (se Figur 10 på sidan 15).
2. Klicka på fliken Allmän information längst ned på skärmen.
3. Klicka på fliken Systeminformation.
4. Klicka på valknappen USB-skrivare och klicka sedan på knappen Sök i dialogrutan.
5. När sökningen är klar klickar du på plusknappen  intill önskad skrivare i listan Icke-auktoriserade skrivare i närheten för att lägga till den i listan Auktoriserade skrivare. Se Figur 12 på sidan 16.



[1] Fliken Systeminformation; [2] Knappen Sök; [3] Valknappen USB-skrivare
Figur 11. Konfiguration av Bluetooth®-skrivare



Figur 12. Sökresultat för Bluetooth®-skrivare

NOTERA: Användaren kan lägga till och konfigurera skrivare från alternativet för skrivarval även i program för transvenösa pulsgeneratorer.

NOTERA: Om det visas mer än en skrivare i listan Auktoriserade skrivare väljer du önskad skrivare. Då är den skrivaren vald tills du väljer en annan skrivare i listan med auktoriserade skrivare på skärmen med Bluetooth-skrivare

NOTERA: Det går inte att redigera eller ändra skrivarnamnen.

När Bluetooth® är aktiverat och utskriftsfunktioner visas på en skärm används den valda skrivaren.

Ethernet-anslutning

Kontakta nätverksadministratören och se Tabell 1 på sidan 20 för att få information om vilka inställningar som krävs för anslutning till Ethernet-nätverket. Ethernet-anslutningen kan ställas in så att anslutning till nätverket upprättas automatiskt när Ethernet-kabeln ansluts. Endast en Ethernet-anslutning åt gången kan definieras.

Om du vill använda funktionen Anslut automatiskt markerar du alternativet Anslut automatiskt och trycker sedan på knappen Anslut. Om du inte trycker på knappen Anslut aktiveras inte automatisk anslutning.

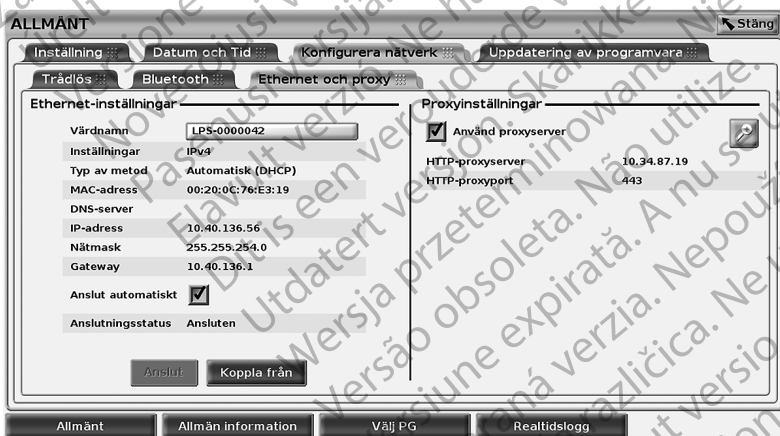
NOTERA: Anslut Ethernet-kabeln endast till Ethernet-portanslutningen av RJ45-typ på programmeraren av modell 3300.

NOTERA: Ethernet-porten på programmeraren av modell 3300 är en RJ-45-anslutning. Anslut inte ett telefonjack till den här porten. Ethernet-anslutningsporten på programmeraren av modell 3300 visas i "Figur 2. Vänster sidopanel på LATITUDE programmeringssystem" på sidan 7.

NOTERA: Vid anslutning till ett Ethernet-nätverk ställs den interna klockan in av nätverket. Om ingen Ethernet-anslutning används kan den interna klockans avdrift vara upp till 12 minuter per år och skulle därför behöva återställas manuellt. Om den interna klockan behöver korrigeras ska du kontakta Boston Scientific Corporation med hjälp av informationen på det bakre omslaget av denna handbok.

I Figur 13 illustreras konfigurationsskärmen Ethernet och proxy med Anslut automatiskt aktiverat och i Figur 14 illustreras parametrarna som krävs vid användning av en proxyserver.

Öppna Proxyinställningar genom att klicka på knappen "Använd proxyserver" (Figur 13) och ange sedan proxyinformationen enligt Figur 14.



Figur 13. Allmänt – Konfigurera nätverk – Ethernet och proxy



Figur 14. Allmänt – Konfigurera nätverk – Ethernet och proxy – Proxyinställningar

UTFÖRA SERVICE

Om du har frågor om användning eller reparation av LATITUDE programmeringssystem kan du kontakta Boston Scientific med hjälp av informationen på det bakre omslaget av denna handbok. Endast personal från Boston Scientific får utföra service på LATITUDE programmeringssystem.

Om LATITUDE programmeringssystem inte fungerar korrekt ska du kontrollera att elektriska sladdar och kablar är ordentligt anslutna och att sladdar och kablar är i gott skick (dvs. utan synliga defekter). Information om problem med extern skärm eller skrivare finns i handboken för respektive enhet.

PROGRAMMERINGSSYSTEMETS SÄKERHET

Lämpliga säkerhetsrutiner behövs för att skydda integriteten för patientdata och programmeringssystemet vid anslutning till ett nätverk. Programmeraren av modell 3300 innehåller funktioner som underlättar hantering av nätverkssäkerhet. Dessa funktioner fungerar tillsammans med säkerhetsrutinerna på sjukhus och kliniker för att ge en säker och skyddad drift av programmeraren av modell 3300 och skydda det anslutna nätverket.

NOTERA: *Alla patientdata är krypterade på hårddisken till programmeraren av modell 3300 och programmeraren innehåller skydd för nätverkssäkerhet för att förhindra skadliga attacker.*

Anslutning av programmeraren av modell 3300 till nätverket som innefattar annan utrustning kan resultera i tidigare oidentifierade risker. Sjukhusets och/eller klinikers nätverksadministratör ska identifiera, analysera, utvärdera och kontrollera dessa risker.

Nätverkssäkerhet

Programmeraren av modell 3300 är utformad och testad för att begränsa hur den kommunicerar på ett nätverk. När programmeraren kommunicerar på ett nätverk använder den branschgodkända protokoll för autentisering av servrar och kryptering av överförda data. Endast nödvändiga nätverksanslutningar är öppna. Nätverkskommunikationen utgår från programmeraren.

Ej godkänd programvara tillåts inte påbörja kommunikation med programmeraren. Anslut bara programmeraren till hanterade, säkra nätverk. Programmeraren innehåller skydd för nätverkssäkerhet för att förhindra skadliga attacker.

Fysiska kontroller

Upprätthåll lämpliga fysiska kontroller av programmeraren av modell 3300. Genom en säker fysisk miljö förhindras åtkomst till programmerarens innehåll. USB-enheter som ansluts till programmeraren ska kontrolleras för att begränsa införandet av skadlig programvara. Känslig patientinformation kanske lagras på den interna hårddisken och lämpliga försiktighetsåtgärder ska vidtas för att skydda programmeraren från obehörig åtkomst.

Skador på programmeraren av modell 3300

Om du tror att programmeraren av modell 3300 har skadats av ett säkerhetsshot ska du stänga av programmeraren, koppla bort den från nätverket och därefter starta om programmeraren. Sluta använda programmeraren av modell 3300 om självtestet vid start underkänns eller om den inte fungerar som förväntat. Kontakta teknisk service på Boston Scientific Corporation med hjälp av informationen på det bakre omslaget av denna handbok eller kontakta en lokal Boston Scientific-representant för ytterligare hjälp.

NOTERA: *LATITUDE programmeringssystem behöver inte anslutas till ett nätverk för säker drift.*

SPECIFIKATIONER

Tabell 1. Egenskaper och konfiguration för nätverk och anslutningar

Egenskaper	Specifikation
Nödvändiga egenskaper hos IT-nätverk	
Ethernet	IEEE 802.3u, 100 Mbit/s full duplex och halv duplex på 100BASE-TX IEEE 802.3ab, 1 Gbit/s full duplex och halv duplex på 1000BASE-T
Wi-Fi	IEEE 802.11g, 802.11n och 802.11ac
Farliga situationer till följd av nätverksfel	Inga
Nödvändig konfiguration av IT-nätverk	
Ethernet	Dynamisk eller statisk IP-adressering
Wi-Fi	Dynamisk IP-adressering, med specifikationerna IEEE 802.11g, 802.11n eller 802.11ac för anslutning till nätverk som är offentliga/oskyddade, WPA-PSK eller WPA2-PSK
MAC-adress, Ethernet	Nätverkets MAC-adress kan visas och värddnamnet kan redigeras (se Figur 13 på sidan 17)
Internetprotokoll	IPv4
DHCP-läge (Dynamic Host Configuration Protocol)	Både manuella och automatiska DHCP-lägen stöds
MAC-adress, Wi-Fi	Visningsbar (se Figur 7 på sidan 13)

GARANTIINFORMATION

All information om garanti finns i *användarhandboken till LATITUDE programmeringssystem modell 3300*.

рсия. Да не се използва.
erze. Ne pouzivat.
version. Må ikke anvendes.
n überholt. Nicht verwenden.
unud version. Ärge kasutage.
αλιά έκδοση. Μην την χρησιμοποιείτε.

Outdated version. Do not use.
Versión obsoleta. No utilizar.
Version périmée. Ne pas utiliser.
Zastarjela verzija. Nemojte upotrebljavati.
Úreлт útγάfa. Notið ekki.
Versione obsoleta. Non utilizzare.
Pasenusi versija. Nenaudokite.
Elavult verzió. Ne használja!

Dit is een verouderde versie. Niet gebruiken.
Wersja przeterminowana. Nie używać.
Versão obsoleta. Não utilize.
Versione expirată. A nu se utiliza.
Zastaraná verzija. Ne uporabite.
Vanhentunut versio. Älä käyttää.
Föråldrad version. Använd
ancel olmayan sürüm. K

рсия. Да не се използва.
erze. Nepoužívajte.
version. Må ikke anvendes.
n überholt. Nicht verwenden.
unud version. Ärge kasutage.
αλιά έκδοση. Μην την χρησιμοποιείτε.

Outdated version. Do not use.
Versión obsoleta. No utilizar.
Version périmée. Ne pas utiliser.
Zastarjela verzija. Nemojte upotrebljavati.
Úreлт útγάfa. Notið ekki.
Versione obsoleta. Non utilizzare.
Pasenusi versija. Nenaudokite.
Elavult verzió. Ne használja!

Dit is een verouderde versie. Niet gebruiken.
Wersja przeterminowana. Nie używać.
Versão obsoleta. Não utilize.
Versione expirată. A nu se utiliza.
Zastaraná verzija. Nepoužívajte.
Vanhentunut versio. Älä käyttää.
Föråldrad version. Använd inte.
Ercel olmayan sürüm. Kullanmayın.

рсия. Да не се използва.
erze. Nepoužívajte.
version. Må ikke anvendes.
n überholt. Nicht verwenden.
unud version. Ärge kasutage.
αλιά έκδοση. Μην την χρησιμοποιείτε.

Outdated version. Do not use.
Versión obsoleta. No utilizar.
Version périmée. Ne pas utiliser.
Zastarjela verzija. Nemojte upotrebljavati.
Úrejt útgáfa. Notið ekki.
Versione obsoleta. Non utilizzare.
Pasenusi versija. Nenaudokite.
Elavult verzió. Ne használja!

Dit is een verouderde versie. Niet gebruiken.
Wersja przeterminowana. Nie używać.
Versão obsoleta. Não utilize.
Versione expirată. A nu se utiliza.
Zastaraná verzija. Nepoužívajte.
Vanhentunut versio. Älä käytä.
Föråldrad version. Använd
ancel olmayan sürüm. K

Boston Scientific



Boston Scientific Corporation
4100 Hamline Avenue North
St. Paul, MN 55112-5798 USA

Manufactured at: Plexus Corporation
2400 Millbrook Drive
Buffalo Grove, IL 60089 USA



Europe NV/SA, Boston Scientific
Green Square, Lambroekstraat 5D
1831 Diegem, Belgium



Boston Scientific (Australia) Pty Ltd
PO Box 332
Botany NSW 1455 Australia
Free Phone 1 800 676 133
Free Fax 1 800 836 666

1.800.CARDIAC (227.3422)
+1.651.582.4000

www.bostonscientific.com

IC: 4794A-CRM33007 (innehåller IC:1000M-7265NG)



CE0086

Authorized 2017

© 2017 Boston Scientific Corporation or its affiliates.

All Rights Reserved.

360166-030 SV Europe 2017-07

