



Oppdatering av informasjon

Denne oppdateringen gir informasjon om PaceSafe™ LVAT-funksjonen og LV VectorGuide™ for AUTOGEN™ X4-, DYNAGEN™ X4-, INOGEN™ X4- og ORIGEN™ X4-enheter.

Automatisk venstre ventrikulær PaceSafe-terskel (LVAT):

PaceSafe LVAT er nå tilgjengelig i AUTOGEN X4-enheter. Den er utformet for å gi en dynamisk tilpasning av venstre ventrikulær pacingeffekt for å sikre registrering av venstre ventrikel ved å benytte en programmerbar sikkerhetsmargin. LVAT kan programmeres til På ved å velge Auto fra parameteralternativet Left Ventricular Amplitude (Venstre ventrikulær amplitude). Den grunnleggende virkemåten til LVAT i kvadripolare enheter er den samme som i ikke-kvadripolare enheter.

MERKNAD: Hvis trådløs EKG er aktivert for en kvadripolar enhet, blir EKG midlertidig satt til Lead II-elektrodene under beordret LVAT-testing.

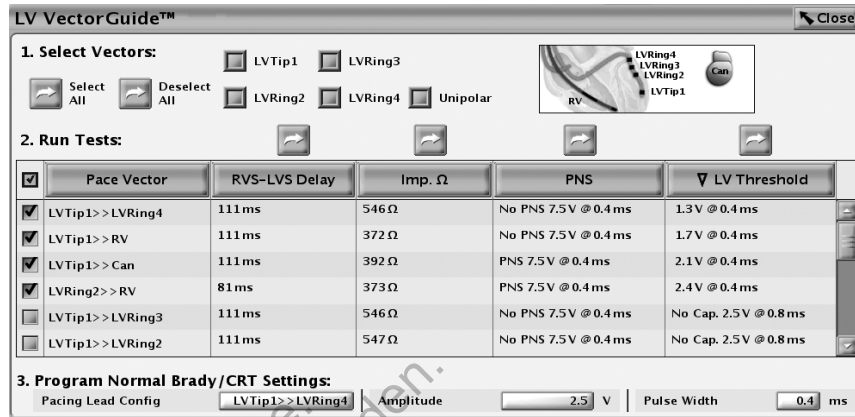
LV VectorGuide:

LV VectorGuide effektiviserer testingen som kreves for å bestemme den optimale LV-pacingelektrodekonfigurasjonen for hver enkelt pasient. Klinikeren kan raskt vurdere flere kvadripolare LV-pacingvektorer og deretter programmere den ønskede konfigurasjonen.

Følgende tester er tilgjengelige på skjermbildet LV VectorGuide (figur 1), som er tilgjengelig fra fanen Tests (Tester):

- RVS-LVS-forsinkelse: LV-elektroden med stedet for siste aktivering kan bestemmes ved å utføre RVS-LVS-testen, som måler tiden mellom en RV-senset og en LV-senset hendelse. LV-hendelser senser mellom den valgte LV-elektroden (katoden) og kannen.
- LV-elektrodeimpedans: Testing av LV-elektrodeimpedans benytter de samme testmetodene og -resultatene som impedanstester som kjøres via fanen Lead Tests (Elektrodetester).
- Stimulering av mellomgulvsnerven (PNS, Phrenic Nerve Stimulation): Diafragmastimulering fra LV-elektroden kan testes ved hjelp av midlertidige parametere i stimuleringstesten av mellomgulvsnerven.
- LV-pacingterskel: LV-pacingterskeltesting som åpnes fra LV VectorGuide, benytter de samme testmetodene og -resultatene som terskeltester som kjøres via fanen Lead Tests (Elektrodetester).
- I tillegg til de manuelle og beordrede terskeltestene er Quick Capture™-funksjonen tilgjengelig som en testtype når LV-terskeltesting åpnes fra skjermbildet LV VectorGuide. Med denne funksjonen kan klinikeren raskt vurdere registrering i flere vektorer ved en fast pacingeffekt. Manuell eller beordret terskeltesting kan da utføres i pacingvektorene som har en registreringsterskel under effekten som brukes for Quick Capture. Dette reduserer antallet vektorer som gjennomgår regelmessig terskeltesting, og tester kan begynne ved en lavere startamplitude.

MERKNAD: Beordret testing av automatisk venstre ventrikulær pacingterskel er tilgjengelig i enheter med LVAT-funksjonen.



Figur 1. Skjermbildet LV VectorGuide

Bruk følgende trinn for å utføre LV VectorGuide-testing:

1. Velg vektorer som skal testes.

Rullefeltet kan brukes til å vise alle tilgjengelige vektorer. Flere metoder for å kontrollere hvilke vektorer som skal testes, er tilgjengelige:

- Bruk Select All (Velg alle)-knappen i området Select Vectors (Velg vektorer) for å teste alle tilgjengelige vektorer. Avmerkingsboksene ved siden av alle tilgjengelige vektorer fylles ut automatisk i området Run Tests (Kjør tester).
- Velg én eller flere av katodene eller de unipolare vektorene som er oppført i området Select Vectors (Velg vektorer). Avmerkingsboksene ved siden av de tilhørende vektorene fylles ut automatisk i området Run Tests (Kjør tester).
- Velg avmerkingsboksene ved siden av de ønskede vektorene individuelt i området Run Tests (Kjør tester).
- Bruk Deselect All (Fjern all merking)-knappen eller velg bort individuelle avmerkingsbokser for å utelukke vektorer fra testing.

2. Kjør test(er).

Velg Run (Kjør)-knappen over kolonnen for den ønskede testen. Der det er aktuelt, kan du justere de midlertidige parameterne på testingskjermbildet basert på individuelle pasientkarakteristika. En melding vises hvis en bestemt test ikke kan settes i gang.

Tester kjøres sekvensielt i hver av de valgte vektorene. Velg Cancel (Avbryt)-knappen eller følg instruksjonene på skjermen for å stoppe testing og gå tilbake til skjermbildet LV VectorGuide. Alternativt kan du trykke på STAT PACE-, STAT SHOCK- eller DIVERT THERAPY-tasten på PRM for å avbryte eventuell pågående testing.

Når testingen er fullført i alle valgte vektorer, vises resultatene i den tilsvarende testens kolonne (figur 1). Hvis den samme testen utføres flere ganger i en bestemt vektor, vises bare det siste resultatet. LV VectorGuide-resultater kan skrives ut via fanen Reports (Rapporter).

Testingdetaljer er beskrevet nedenfor:

- RVS-LVS-forsinkelse:

OBS: Forsikre deg om at pasienten er klinisk i stand til å tolerere RV-backuppacing med lav frekvens og mangel på LV-pacing under en RVS-LVS-forsinkelsestest.

- Pasienten må ha RV- og LV-sensede slag for at testing skal være vellykket.
- Når testingen er fullført for en bestemt katode, vises resultatet for alle vektorer som bruker den samme katoden.
- Hvis testing mislykkes for en bestemt vektor, vises en av de følgende feilkodene i kolonnen RVS-LVS-forsinkelse:
 - «N/R» (Ikke-rapporterbart): Viser hvis for mange pacede slag, PVC-er eller støyslag forekommer under testing. Dette vises også dersom den RV-sensede frekvensen er enten $< 40 \text{ min}^{-1}$ eller $> 110 \text{ min}^{-1}$.
 - «N/R: Unstable RV-LV» (Ikke-rapporterbart: ustabil RV-LV)
 - «N/R: Unstable RV-RV» (Ikke-rapporterbart: ustabil RV-RV)
- LV-elektrodeimpedans:
 - Impedansresultater fra LV VectorGuide vil ikke overskrive eksisterende resultater på skjermbildet Lead Tests (Elektrodetester).
- Stimulering av mellomgulvsnerven:
 - Velg enten «Yes PNS» («Ja PNS») eller «No PNS» («Nei PNS») etter behov for å stoppe den gjeldende testen og gå videre til neste pacingvektor. Utfør ytterligere testing med forskjellige effekter etter behov. PNS-resultater vises som «PNS» eller «No PNS» («Nei PNS») ved den testede pacingeffekten.
- LV-pacingterskel:

OBS: Under manuelle LV-terskel- og Quick Capture-tester er RV-backuppacing ikke tilgjengelig.

- For Quick Capture-testing forblir pacingeffekten konstant og reduseres ikke som ved andre terskeltestvalg. Velg enten «Capture» («Registrering») eller «No Capture» («Ingen registrering») etter behov for å stoppe den gjeldende testen og gå videre til neste pacingvektor. Resultatene vises som «Cap.» («Reg.») eller «No Cap.» («Ingen reg.») ved den testede pacingeffekten.
- Manuelle eller beordrede LV-terskeltestresultater fra LV VectorGuide vil overskrive det eksisterende resultatet på skjermbildet Lead Tests (Elektrodetester). Et automatisk øyeblikksbilde vil ikke bli tatt for LV-terskeltester som åpnes fra skjermbildet LV VectorGuide.

Reduser antallet vektorer som skal testes, og utfør ytterligere tester etter behov.

Testresultatene vises i riktig kolonne. Velg en knapp i kolonneoverskriften for å sortere dataene etter denne kolonnens verdier. Vektorer med en merket avkrysningsboks sorteres på toppen av listen.

Fjern merkingen i avmerkingsboksene ved siden av vektorer som skal ekskluderes fra vurdering og ikke krever ytterligere evaluering. Utfør flere tester på de gjenværende vektorene som beskrevet ovenfor.

3. Programmer enheten.

Når evalueringen er fullført, bruker du LV VectorGuide-resultatene til å velge ønsket pacingelektrodekonfigurasjon, amplitude og pulsbredde nederst på skjermen, og velger Program.

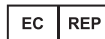
Outdated version. Do not use.
Version überholt. Nicht verwenden.
Version obsolète. Ne pas utiliser.
Versión obsoleta. No utilizar.
Versione obsoleta. Non utilizzare.
Verouderde versie. Niet gebruiken.
Föråldrad version. Använd ej.
Παλιά έκδοση. Μην την χρησιμοποιείτε.
Versão obsoleta. Não utilize.
Forældet version. Må ikke anvendes.
Zastaralá verze. Nepoužívat.
Utdatert versjon. Skal ikke brukes.
Zastaraná verzia. Nepoužívať.
Elavult verzió. Ne használja!
Wersja nieaktualna. Nie używać.

Outdated version. Do not use.
Version überholt. Nicht verwenden.
Version obsolète. Ne pas utiliser.
Versión obsoleta. No utilizar.
Versione obsoleta. Non utilizzare.
Verouderde versie. Niet gebruiken.
Föråldrad version. Använd ej.
Παλιά έκδοση. Μην την χρησιμοποιείτε.
Versão obsoleta. Não utilize.
Forældet version. Må ikke anvendes.
Zastaralá verze. Nepoužívat.
Utdatert versjon. Skal ikke brukes.
Zastaraná verzia. Nepoužívať.
Elavult verzió. Ne használja!
Wersja nieaktualna. Nie używać.

Outdated version. Do not use.
Version überholt. Nicht verwenden.
Version obsolète. Ne pas utiliser.
Versión obsoleta. No utilizar.
Versione obsoleta. Non utilizzare.
Verouderde versie. Niet gebruiken.
Föråldrad version. Använd ej.
Παλιά έκδοση. Μην την χρησιμοποιείτε.
Versão obsoleta. Não utilize.
Forældet version. Må ikke anvendes.
Zastaralá verze. Nepoužívat.
Utdatert versjon. Skal ikke brukes.
Zastaraná verzia. Nepoužívať.
Elavult verzió. Ne használja!
Wersja nieaktualna. Nie używać.



Boston Scientific
4100 Hamline Avenue North
St. Paul, MN 55112-5798 USA



Guidant Europe NV/SA; Boston Scientific
Green Square, Lambroekstraat 5D
1831 Diegem, Belgium



Boston Scientific (Australia) Pty Ltd
PO Box 332
BOTANY NSW 1455 Australia
Free Phone 1 800 676 133
Free Fax 1 800 836 666

www.bostonscientific.com

1.800.CARDIAC (227.3422)
+1.651.582.4000

© 2014 Boston Scientific Corporation or its affiliates.
All Rights Reserved.

C €0086

Authorized 2013