

Rēzum™ Wasserdampftherapie:

Eine Schritt-für-Schritt-Anleitung

Übersicht

Das Rēzum System dient dazu, durch benigne Prostatahyperplasie (BPH) hervorgerufene Symptome zu lindern sowie Obstruktionen zu beseitigen und Prostatagewebe zu reduzieren. Es ist für Männer mit einem Prostatavolumen von $\geq 30 \text{ cm}^3$ vorgesehen. Außerdem ist das Rēzum System für die Behandlung von Hyperplasien des Zentralbereichs und/oder des Mittellappens der Prostata indiziert.



Vorbereiten des Patienten

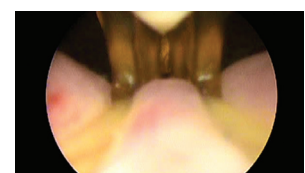
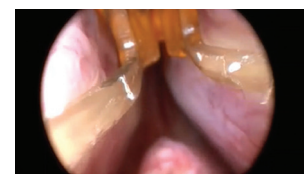
Vor dem Eingriff verabreichen Sie dem Patienten Schmerz- und/oder Beruhigungsmittel und weisen ihn an, seine Blase vollständig zu entleeren. Danach wird der Patient gemäß den üblichen Zystoskopierichtlinien vorbereitet und abgedeckt und in die Steinschnittlage gebracht.

Durchführen des Eingriffs

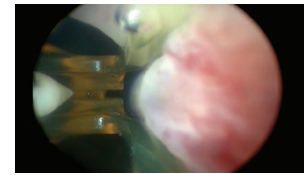
Die Behandlung mit dem Rēzum System erfolgt in acht Schritten.



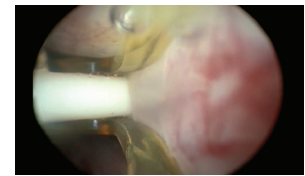
1. Bevor es in Kontakt mit dem Patienten kommt, wird das Gerät vorgefüllt.
Dies erfolgt durch die Durchführung einer Dampfbehandlung außerhalb des Patienten. Dadurch wird kondensiertes Wasser aus dem Schaft entfernt und die Leerlauffunktion aktiviert, damit die Dampffunktion sofort einsatzbereit ist.
2. Führen Sie nun das Handgerät ein und beurteilen Sie die Prostataanatomie.
3. Nach dem Einführen wird der Dampfbehandlungsbereich durch Messen der Sichtfelder (FOV) zwischen Blasen Hals und Kollikel ermittelt.



4. Dann positionieren Sie das Handgerät und fahren die Kanüle aus, um die Dampfbehandlung abzugeben.

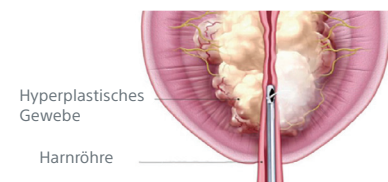


5. Sie sollten das Handgerät ruhig halten, solange die Dampfbehandlung aktiv ist. Nach Abschluss der Dampfbehandlung wird die Kanüle wieder eingezogen. Jede Behandlung dauert 9 Sekunden.

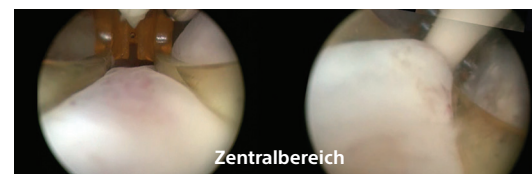


Wenn die Dampfbehandlung beginnt, misst das Rëzum™ System automatisch die Zeit bis zum Abschluss der programmierten Behandlung und unterbricht dann automatisch die Dampfabgabe. Die Dampfabgabe kann vor Abschluss der Behandlung gestoppt werden, wenn die Dampfaktivierungstaste losgelassen wird.

6. Anschließend können Sie die nachfolgenden Dampfbehandlungen 1 cm voneinander entfernt bis zum proximalen Ende des Kollikels verabreichen.



7. Wenn Sie mit diesem Schritt der Behandlung fertig sind, können Sie ggf. den Mittellappen oder die Hyperplasie des Zentralbereichs behandeln.



8. Zuletzt führen Sie eine abschließende Beurteilung der prostatistischen Harnröhre und der Blase durch und ziehen das Gerät zurück.



Wenn Sie sich dazu bereit erklären, das Rëzum System in Ihrer Praxis anzubieten, erhalten Sie von Boston Scientific einen verpflichtenden eintägigen Schulungskurs, der es Ihnen erlaubt, Ihre Patienten erfolgreich mit einer Wasserdampftherapie mit dem Rëzum System zu behandeln.

Alle Marken sind Eigentum ihrer jeweiligen Inhaber.

ACHTUNG: Aufgrund gesetzlicher Vorschriften dürfen diese Produkte ausschließlich an einen Arzt oder auf dessen Anordnung verkauft werden. Indikationen, Kontraindikationen, Warnhinweise und Gebrauchsanweisungen sind der Packungsbeilage und Etikettierung des jeweiligen Produktes zu entnehmen. Gebrauchshinweise liegen nur in den Ländern vor, in denen das Produkt von den zuständigen Gesundheitsbehörden zugelassen ist. Dieses Material ist nicht zur Verwendung in Frankreich vorgesehen.

Die Abbildung der Produkte dient lediglich zu INFORMATIONSZWECKEN. In manchen Ländern sind diese möglicherweise nicht zugelassen oder nicht auf dem Markt erhältlich. Bitte fragen Sie Ihren zuständigen Vertreter oder Kundendienst nach der Verfügbarkeit dieser Produkte.

URO-673506-AA. Hergestellt von Gosling.

**Boston
Scientific**
Advancing science for life™

www.bostonscientific.eu

© 2020 Boston Scientific Corporation
oder deren Tochterunternehmen.
Alle Rechte vorbehalten.
DINURO2434GA