

Boston
Scientific
Advancing science for life™

WATCHMAN™
NÚT BÍT CÂY GHÉP TIỂU NHĨ TRÁI

**MỘT LẦN.
CHỈ CẢ
CUỘC ĐỜI.**



Thủ thuật xâm lấn tối thiểu một lần dành cho những người bị AFib không do van tim, cần một biện pháp thay thế cho thuốc làm loãng máu.



CHÀO MỪNG QUÝ VỊ ĐẾN VỚI WATCHMAN™



**Khi tôi dùng thuốc làm loãng máu,
đó luôn là một cuộc sống khác.
WATCHMAN™ là một cứu cánh. Nó
đưa tôi trở lại với con người của tôi.**

—CLIFF, 68 TUỔI

Người được cấy ghép Nút bịt Cấy ghép WATCHMAN thực

HƠN 300.000 NGƯỜI DÙNG THUỐC LÀM LOÃNG MÁU ĐÃ KHÔNG CÒN PHẢI DÙNG THUỐC NÀY NỮA KHI CÓ NÚT BỊT CẤY GHÉP WATCHMAN.

AFib không do van tim có thể đồng nghĩa với việc phải dùng thuốc làm loãng máu suốt đời. Nó cũng có thể có nghĩa là cả đời lo lắng về các lần chảy máu do ngã, các vấn đề y tế khác hoặc phẫu thuật ngoài dự kiến.

Thủ thuật cấy ghép Nút bịt Cấy ghép WATCHMAN là một giải pháp thay thế đáng tin cậy giúp làm giảm vĩnh viễn cả nguy cơ đột quỵ và tình trạng lo lắng về chảy máu. Với gần 20 năm kinh nghiệm lâm sàng và thực tế — bao gồm 10 thử nghiệm lâm sàng — sản phẩm này đã được chứng minh là an toàn và hiệu quả.

Dưới đây là những gì quý vị sẽ thấy trong tập tài liệu này.

CÁC PHƯƠNG ÁN LÀM GIẢM NGUY CƠ ĐỘT QUỴ

NÚT BỊT CẤY GHÉP WATCHMAN LÀ GÌ VÀ CÁCH THỨC TÁC

DỤNG CỦA SẢN PHẨM NÀY

TRƯỚC, TRONG VÀ SAU KHI LÀM THỦ THUẬT



Hãy đọc tiếp để tìm hiểu thêm về Nút bịt Cấy ghép WATCHMAN.

MỤC TIÊU: LÀM GIẢM NGUY CƠ ĐỘT QUY CỦA QUÝ VỊ. THUỐC LÀM LOÃNG MÁU LÀ MỘT CÁCH.

Thuốc làm loãng máu làm giảm nguy cơ hình thành cục máu đông có thể dẫn đến đột quy.

Warfarin, thuốc làm loãng máu (còn được gọi là Coumadin®), đã tồn tại hơn 60 năm. Hiện nay cũng có một số loại thuốc làm loãng máu mới hơn, bao gồm Eliquis® (apixaban), Pradaxa® (dabigatran), Xarelto® (rivaroxaban) và Savaysa® (edoxaban).

Thuốc làm loãng máu có hiệu quả, nhưng có thể đi kèm với những thách thức và lo lắng về khả năng chảy máu có thể xảy ra.



Nguy cơ chảy máu nhiều và không đáng kể do các bệnh lý khác hoặc do ngã



Các biến chứng trong quá trình phẫu thuật



Các hoạt động theo lối sống có nguy cơ bị chảy máu



Chi phí liên tục cao



Khó khăn với việc dùng thuốc một hoặc hai lần mỗi ngày



Nếu dùng warfarin, theo dõi thường xuyên và tương tác thực phẩm/thuốc



WATCHMAN™
NÚT BỊT CẤY GHÉP TIỂU NHÍ TRÁI

NÚT BỊT CẤY GHÉP WATCHMAN LÀ MỘT PHƯƠNG ÁN THAY THẾ CHO THUỐC LÀM LOÃNG MÁU.

Đây là thủ thuật xâm lấn tối thiểu một lần giúp làm giảm vĩnh viễn nguy cơ bị đột quy mà không phải lo lắng về việc sử dụng thuốc làm loãng máu suốt đời.

Đối với một số người, điều đó có nghĩa là thêm một biện pháp an toàn nếu họ bị chảy máu do một số bệnh lý nhất định, chẳng hạn như loét. Đối với những người khác, điều đó có nghĩa là yên tâm nếu họ cần phẫu thuật. Một lối sống năng động hơn, bao gồm cả việc đi lại mà không cần sự trợ giúp về y tế, cũng sẽ có ít nguy cơ hơn.



Tôi bị hạn chế dùng thuốc làm loãng máu và bây giờ tôi có thể đến nơi tôi muốn và làm những gì tôi muốn.

—MICHAEL, 79 TUỔI

Nút bịt Cấy ghép WATCHMAN có phù hợp với quý vị không?

Nút bịt Cấy ghép WATCHMAN được chỉ định cho những người có AFib không phải do vấn đề về van tim (còn được gọi là AFib không do van tim), đã được bác sĩ khuyến nghị cho các loại thuốc làm loãng máu, nhưng cần một phương pháp thay thế.

Nút bịt Cấy ghép WATCHMAN có phù hợp với quý vị nếu:

- Quý vị có lối sống, nghề nghiệp hoặc mối lo ngại về sức khỏe khiến quý vị có nguy cơ bị chảy máu
- Quý vị đã bị chảy máu khi dùng thuốc làm loãng máu
- Quý vị gặp khó khăn khi dùng thuốc làm loãng máu theo chỉ định của bác sĩ

Nói chuyện với bác sĩ tim mạch của quý vị về những lợi ích và nguy cơ. Cùng với đó, quý vị sẽ quyết định xem Nút bịt Cấy ghép WATCHMAN có phù hợp với quý vị hay không.

1. PINNACLE FLX 12-month primary safety and efficacy endpoint results, Doshi, SK. được trình bày tại HRS 2020 Science. 2. Armstrong S, Amorosi SL, Patel P, Erickson GC, Stein K. Medicare beneficiary out-of-pocket spending for stroke prevention in non-valvular atrial fibrillation: a budget analysis. *Value Health (ISPOR)*. 2015;18:A1-A307 (A40,PMD13). [https://www.valueinhealthjournal.com/article/S1098-3015\(15\)00296-X/pdf](https://www.valueinhealthjournal.com/article/S1098-3015(15)00296-X/pdf). Truy cập ngày 28 tháng 3 năm 2019.



Trong một thử nghiệm lâm sàng

96% số người

có thể tiếp tục dùng sử dụng thuốc làm loãng máu sau khi cấy ghép Nút bịt Cấy ghép WATCHMAN 45 ngày.¹



Về chi phí thì sao?

Trong khi thuốc làm loãng máu phải được dùng mỗi ngày trong suốt cuộc đời và liên tục phải trả một khoản chi phí, cấy ghép Nút bịt Cấy ghép WATCHMAN là thủ thuật một lần và chi phí một lần. Điều này có nghĩa là quý vị có thể tiết kiệm tiền theo thời gian. Ví dụ: tổng tiền tự trả cho Nút bịt Cấy ghép WATCHMAN thấp hơn warfarin vào năm thứ 2 và một nửa chi phí vào năm thứ 5.²

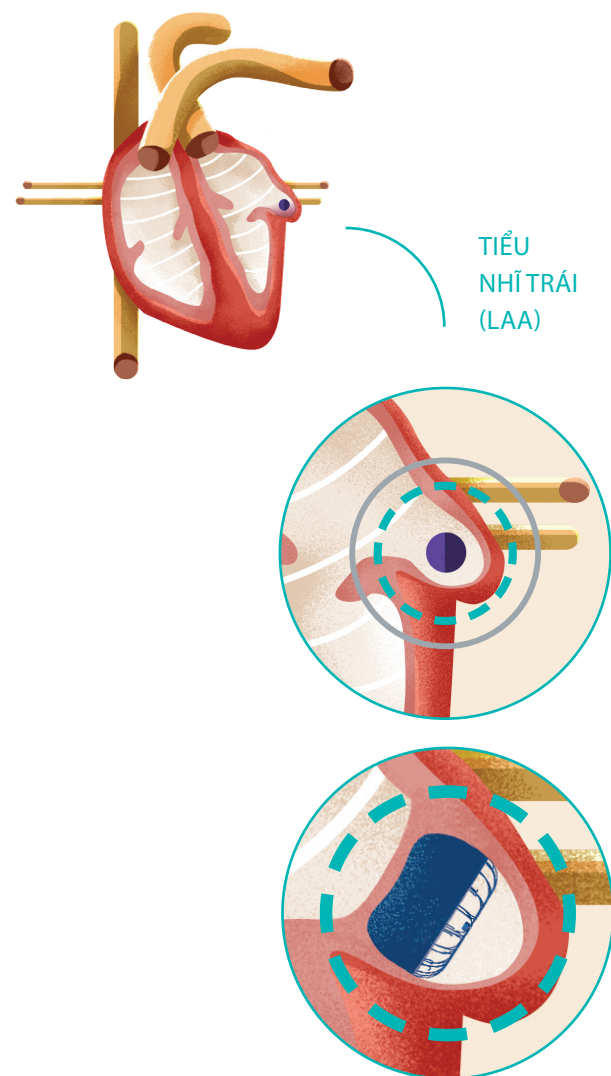
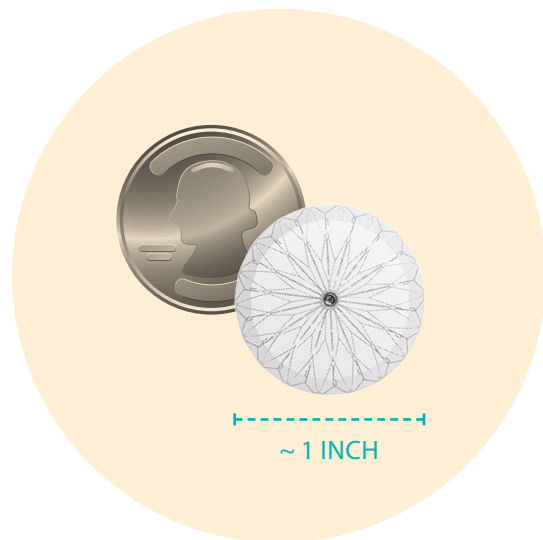
Medicare bao trả Nút bịt Cấy ghép WATCHMAN cho những người đáp ứng một số tiêu chuẩn bảo hiểm nhất định và ngày càng nhiều công ty bảo hiểm khác cũng vậy. Phạm vi bảo hiểm có thể thay đổi đáng kể từ chương trình bảo hiểm này sang chương trình bảo hiểm khác. Hãy chắc chắn là quý vị liên hệ với hãng bảo hiểm của quý vị nếu có bất kỳ câu hỏi cụ thể nào.

HÃY QUAN SÁT KỸ NÚT BỊT CÂY GHÉP WATCHMAN™.

Nút bịt Cây ghép WATCHMAN là gì?

Đây là một nút bịt cây ghép nhỏ, mềm dẻo, có kích thước bằng đồng 25 xu. Nó được làm từ vật liệu rất nhẹ, nhỏ gọn thường được sử dụng trong nhiều loại mô cấy ghép y tế khác.

Nút được đặt vào tim của quý vị trong một thủ thuật xâm lấn tối thiểu và không bao giờ cần phải thay thế.



Cách thức tác dụng chính xác của sản phẩm này là gì?

Để hiểu cách thức tác dụng của Nút bịt Cây ghép WATCHMAN, cần phải hiểu rõ mối liên hệ giữa AFib và đột quỵ.

Rung nhĩ, hoặc AFib, ảnh hưởng đến khả năng bơm máu bình thường của tim. Điều này có thể khiến máu đọng lại ở một khu vực được gọi là tiểu nhĩ trái, hoặc LAA. Tại đó, các tế bào máu có thể kết dính với nhau và tạo thành cục máu đông. Khi cục máu đông thoát ra khỏi LAA và di chuyển đến phần khác của cơ thể, nó có thể cắt nguồn cung cấp máu cho não, gây ra đột quỵ.^{1,2} Trung bình, một người bị AFib có nguy cơ bị đột quỵ cao gấp 5 lần so với người có nhịp tim bình thường.³

Ở những người bị AFib không phải do vấn đề về van tim, hơn 90% số cục máu đông gây đột quỵ xuất phát từ tim được hình thành trong LAA.¹ Đó là lý do tại sao bít phần này của tim là cách hiệu quả để làm giảm nguy cơ bị đột quỵ.

Nút bịt Cây ghép WATCHMAN phù hợp với LAA của quý vị. Nó được thiết kế để đóng tiểu nhĩ vĩnh viễn và ngăn không cho những cục máu đông đó thoát ra ngoài.



Khi có WATCHMAN, tôi có thể quên đi nỗi lo ngại về đột quỵ. Tôi có thể quên đi những lo lắng về tác dụng phụ của thuốc và chỉ cần cố gắng sống một cuộc sống vui vẻ, lành mạnh.

—AJ, 68 TUỔI

Người được cấy ghép Nút bịt Cây ghép WATCHMAN thực



Nút bịt Cây ghép WATCHMAN có an toàn không?

Hơn 300.000 người đã được ghép Nút bịt Cây ghép WATCHMAN. Với gần 20 năm kinh nghiệm lâm sàng và thế giới thực tế — bao gồm 10 thử nghiệm lâm sàng — Nút bịt Cây ghép WATCHMAN đã có hồ sơ chứng minh độ an toàn.

Thiết kế nâng cao, thân thiện với tim

Khoa học luôn tìm cách làm cho các phương pháp điều trị hiệu quả thậm chí còn tốt hơn. Không ngoại trừ Nút bịt Cây ghép WATCHMAN. Thế hệ mới nhất, được gọi là Nút bịt Cây ghép WATCHMAN FLX, là một cải tiến để giúp nút bịt cây ghép phù hợp với số lượng bệnh nhân lớn hơn, mang đến cho nhiều người hơn bao giờ hết một giải pháp thay thế an toàn, hiệu quả cho thuốc làm loãng máu nếu họ cần.

1. Blackshear JL, Odell JA. Appendage obliteration to reduce stroke in cardiac surgical patients with atrial fibrillation. *Ann Thorac Surg.* 1996;61:755-759. 2. National Stroke Association. Making the Afib-Stroke Connection. <https://www.stroke.org/sites/default/files/resources/Afib-Connection%20for%20hcp.pdf>. Công bố năm 2012. Truy cập ngày 1 tháng 9 năm 2016. 3. National Stroke Association. Making the Afib-Stroke Connection. <https://www.stroke.org/sites/default/files/resources/Afib-Connection%20for%20hcp.pdf>. Công bố năm 2012. Truy cập ngày 1 tháng 9 năm 2016.

THỦ THUẬT CẤY GHÉP NÚT BỊT CẤY GHÉP WATCHMAN™: DỰ KIẾN NHỮNG GÌ.

Quyết định cấy ghép Nút bịt Cấy ghép WATCHMAN là quyết định chung giữa quý vị và bác sĩ của quý vị. Quý vị sẽ nói về những điều quan trọng đối với quý vị, mục tiêu của quý vị, nguy cơ và lợi ích của thủ thuật. Đồng thời, quý vị sẽ quyết định xem Nút bịt Cấy ghép WATCHMAN có phải là lựa chọn phù hợp với quý vị hay không. Nếu vậy, đây là những gì xảy ra tiếp theo.

TRƯỚC THỦ THUẬT

HÃY SẴN SÀNG.

Lấy phê duyệt của bên bảo hiểm. Nút bịt Cấy ghép WATCHMAN được Medicare bao trả cho những người đáp ứng tiêu chuẩn được bảo hiểm và không cần phải có phê duyệt trước. Nếu có bảo hiểm thương mại, quý vị có thể cần có sự cho phép trước từ chương trình bảo hiểm của quý vị. Phòng mạch của bác sĩ có thể hỗ trợ.

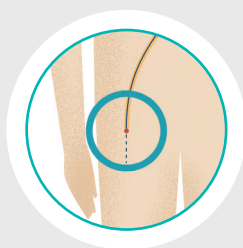
Chọn trung tâm y tế. Quý vị và bác sĩ của quý vị sẽ quyết định về một trung tâm. Quý vị có thể xem các phương án ở watchman.com/centers và bác sĩ của quý vị sẽ cung cấp giấy giới thiệu. Thông thường, trung tâm y tế sẽ gọi cho quý vị để đặt lịch tư vấn hoặc phòng mạch của bác sĩ có thể đặt lịch cho quý vị.

Đi khám và chụp tim. Ngoài khám thực thể, quý vị có thể được làm một kiểm tra đặc biệt, gọi là TEE (siêu âm tim qua thực quản) để chụp ảnh tim của quý vị, để bác sĩ có thể xem LAA và để đảm bảo rằng quý vị không có cục máu đông.

Đặt ngày để thực hiện thủ thuật cấy ghép Nút bịt Cấy ghép WATCHMAN. Bác sĩ và đội ngũ nhân viên cấy ghép sẽ cho quý vị biết cách để chuẩn bị. Đảm bảo rằng quý vị hiểu tất cả các hướng dẫn, bao gồm cả những loại thuốc mà quý vị nên và không nên dùng và hỏi bất kỳ câu hỏi nào mà quý vị có.

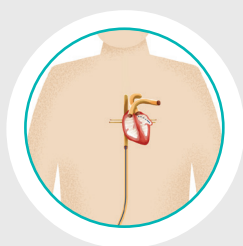
TRONG THỦ THUẬT

NGÀY THỰC HIỆN THỦ THUẬT.



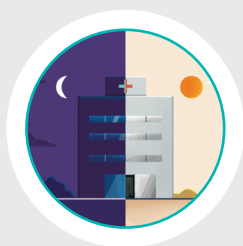
BƯỚC 1

Để bắt đầu thủ thuật, bác sĩ sẽ rạch một đường nhỏ ở phần trên của chân và đưa một ống nhỏ vào.



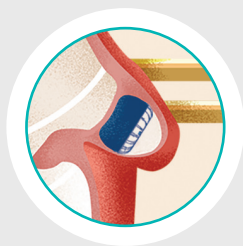
BƯỚC 2

Bác sĩ dẫn hướng Nút bịt Cấy ghép WATCHMAN qua ống đó, vào tiểu nhĩ trái (LAA).



BƯỚC 3

Thủ thuật này thường được thực hiện khi có gây mê toàn thân và mất khoảng 30 phút. Những người được cấy ghép Nút bịt Cấy ghép WATCHMAN thường ở lại bệnh viện một ngày hoặc ít hơn.



BƯỚC 4

Sau thủ thuật, mô tim của chính quý vị sẽ phát triển trên Nút bịt Cấy ghép WATCHMAN để tạo thành hàng rào ngăn cục máu đông.



Sau thủ thuật, tôi đã nằm viện trong 24 giờ với đồ ăn ngon và đội ngũ nhân viên tuyệt vời và sau đó về nhà thư giãn trong tuần tiếp theo với một chút hạn chế về hoạt động gắng sức.

—SEAN, 84 TUỔI

Người được cấy ghép Nút bịt Cấy ghép WATCHMAN thực

SAU THỦ THUẬT

NĂM ĐẦU TIÊN CỦA QUÝ VỊ VỚI NÚT BỊT CẤY GHÉP WATCHMAN.

Bác sĩ sẽ kê cho quý vị một phác đồ điều trị bằng thuốc mà họ tin rằng phù hợp với quý vị. Thông thường, đây sẽ là một trong hai phương án:

PHƯƠNG ÁN A

Bác sĩ sẽ kê đơn thuốc chống ngưng tập tiểu cầu có tên là clopidogrel (còn được gọi là Plavix) và aspirin trong 6 tháng. Tại cuộc hẹn ở thời điểm 6 tháng, bác sĩ có thể ngừng thuốc chống ngưng tập tiểu cầu và quý vị sẽ tiếp tục dùng aspirin liên tục.

PHƯƠNG ÁN B

Quý vị có thể được kê đơn thuốc làm loãng máu dùng trong thời gian ngắn (thuốc chống đông máu), thường là trong 45 ngày. Sau đó, bác sĩ có thể ngừng thuốc làm loãng máu và cho quý vị dùng thuốc chống ngưng tập tiểu cầu và aspirin cho đến 6 tháng sau thủ thuật. Sau đó, quý vị sẽ tiếp tục dùng aspirin liên tục.

Những loại thuốc này được dùng cho đến khi tiểu nhĩ trái của quý vị bít lại hoàn toàn. Cho dù họ chọn phương án nào, điều quan trọng là quý vị phải thảo luận về các loại thuốc của quý vị với bác sĩ và không thay đổi hoặc điều chỉnh các loại thuốc hoặc liều lượng của quý vị trừ khi được bác sĩ kê đơn.

Hầu hết mọi người có thể trở lại làm việc trong vòng vài ngày. Thêm dần dần các hoạt động để trở lại thói quen bình thường của quý vị. Kiểm tra với bác sĩ của quý vị trước khi tiếp tục tập thể dục hoặc bất cứ điều gì khó khăn.

Quý vị có thể có các cuộc hẹn tái khám sau khi làm thủ thuật, kiểm tra hình ảnh để xem mô cấy ghép và đảm bảo rằng tiểu nhĩ trái (LAA) của quý vị đã được bít kín. Thảo luận về việc lên lịch các cuộc hẹn tái khám với bác sĩ của quý vị.

CÁC PHƯƠNG ÁN ĐIỀU TRỊ BẰNG THUỐC SAU THỦ THUẬT



Xem video ngắn về cách thực hiện thủ thuật cấy ghép Nút bịt Cấy ghép WATCHMAN tại watchman.com/implant





>> Tìm hiểu thêm ở [WATCHMAN.COM](https://www.watchman.com)

Nói chuyện với Chuyên gia Giáo dục
WATCHMAN bằng cách gọi 1-877-359-2961
từ Thứ Hai đến Thứ Sáu, 8 giờ sáng đến 5 giờ chiều Giờ miền Trung
Có dịch vụ biên dịch khi có yêu cầu

Thông tin an toàn quan trọng

Thiết bị WATCHMAN™ và WATCHMAN FLX là các mô cấy ghép vĩnh viễn được thiết kế để bịt tiểu nhĩ trái trong tim nhằm làm giảm nguy cơ bị đột quỵ. Luôn có nguy cơ liên quan đến thủ thuật cấy ghép và sử dụng thiết bị này với tất cả các thủ thuật nội khoa. Các nguy cơ bao gồm nhưng không giới hạn ở việc vô tình đâm thủng tim, thuyên tắc khí, phản ứng dị ứng, thiếu máu, các nguy cơ do gây mê, loạn nhịp tim, lỗ rò động tĩnh mạch (AV), chảy máu hoặc đau họng do đầu dò TEE (siêu âm qua thực quản), cục máu đông hoặc bong bóng khí ở phổi hoặc các cơ quan khác, bầm tím tại vị trí đặt ống thông, hình thành cục máu đông trên thiết bị, chảy máu sọ, chảy máu quá nhiều, chảy máu đường tiêu hóa, chảy máu chỗ chọc kim ở bẹn, hạ huyết áp, nhiễm trùng/viêm phổi, tràn khí màng phổi, phù phổi, tắc nghẽn tĩnh mạch phổi, suy thận, đột quỵ, huyết khối và cơn thiếu máu cục bộ thoáng qua. Trong một số trường hợp hiếm hoi, tử vong có thể xảy ra.

Hãy chắc chắn là quý vị nói chuyện với bác sĩ để hiểu cận kề tất cả các nguy cơ và lợi ích liên quan đến việc cấy ghép thiết bị này.

**Boston
Scientific**

Advancing science for life™

Cardiology

300 Boston Scientific Way
Marlborough, MA 01752-1234
www.bostonscientific.com

©2023 Boston Scientific Corporation
hoặc các công ty con của công ty này.
Bảo lưu mọi quyền.

SH-1352906-AA