

RESUMEN

Este artículo resume los pasos para una correcta programación del dispositivo cuando se ha implantado un cable ventricular izquierdo (VI), pero no se utiliza, o si no se ha sujetado físicamente un cable VI al dispositivo y el puerto del bloque conector del VI no utilizado está taponado.

Productos a los que se hace Referencia

Todos los TRC-D y los TRC-P de Boston Scientific a los que se hace referencia y el sistema de seguimiento de pacientes LATITUDE.

Los productos a los que se hace referencia pueden no estar aprobados en todos los países. Para obtener información exhaustiva sobre el funcionamiento del dispositivo, consulte las instrucciones de uso completas en: www.bostonscientific.com/cardiac-rhythm-resources/international-manuals.html.

PRECAUCIÓN: Las leyes solo permiten la venta de este dispositivo bajo prescripción facultativa. En el etiquetado del producto encontrará indicaciones, contraindicaciones, precauciones y advertencias.

Todos los gráficos han sido producidos por Boston Scientific Corporation, a menos que se especifique lo contrario.

TRC-D: Cardiac Resynchronization Therapy Defibrillator (Desfibrilador con tratamiento de resincronización cardíaca)
TRC-P: Cardiac Resynchronization Therapy Pacemaker (Marcapasos con tratamiento de resincronización cardíaca)
DAI: Implantable Cardioverter Defibrillator (Desfibrilador automático implantable)

Información de Contacto

Américas

(Caribbean, y Central, América del Norte y del Sur)
www.bostonscientific.com

Servicios Técnicos

Servidor Seguro LATITUDE
1.800.CARDIAC (227.3422)
+1.651.582.4000

Servicios a Pacientes
1.866.484.3268

Europa, Medio Oriente, África

Servicios Técnicos

+32 2 416 7222
eurtechservice@bsci.com

Soporte Clínico para LATITUDE

latitude.europe@bsci.com

Asia y el Pacífico

Servicios Técnicos
+61 2 8063 8299

apttechservice@bsci.com
japantechservice@bsci.com

Servidor Seguro LATITUDE

latitude.asiapacific@bsci.com
japan.latitude@bsci.com (Japón)

© 2013 by Boston Scientific Corporation or its affiliates. All rights reserved.

Programación de un dispositivo para CRT cuando no se utiliza un cable ventricular izquierdo

Los dispositivos de terapia de resincronización cardíaca (TRC) están indicados para utilizar un cable ventricular izquierdo (VI) a fin de establecer la sincronía entre los ventrículos derecho e izquierdo. Sin embargo, puede haber situaciones clínicas en las que no se utilice el cable VI. Por ejemplo:

- Si no se puede colocar el cable VI, el médico puede optar por utilizar el dispositivo TRC sin un cable VI temporalmente, taponando el puerto del bloque conector del VI no utilizado.
- Si el cable VI implantado se desplaza a una posición que no es óptima, se puede dejar el cable implantado y conectado al puerto del bloque conector VI, pero desactivado electrónicamente.

Si no se va a utilizar la información del cable VI, los ajustes de programación descritos a continuación pueden ayudar a:

- Evitar que se notifique información de diagnóstico del VI que no es válida, como mediciones de la impedancia del cable VI fuera de rango, ruido o alertas/indicadores de estado amarillos de LATITUDE[®] causados por información de diagnóstico no válida.
- Minimizar¹ el incremento no válido de contadores, electrogramas, marcas e intervalos del VI.
- Mejorar la longevidad del dispositivo.²
- Reducir la estimulación diafragmática si se coloca el cable VI cerca del nervio diafragmático.

Programación del dispositivo

Si el puerto para cable VI está taponado, o si no se está utilizando un cable VI implantado, considere la reprogramación de los siguientes parámetros del dispositivo relacionados con la utilización del cable VI:

- **Paso 1:** Programe Activación BiV en Off (si la función está disponible).
- **Paso 2:** Programe la Amplitud VI y el Ancho Impulso VI en el valor mínimo tanto para la terapia antibradicardia normal como para la terapia post-descarga.
- **Paso 3:** Programe la cámara de estimación a solo VD.¹
- **Paso 4:** Desactive la detección VI.
- **Paso 5:** Desactive las mediciones diarias VI.

Consulte las siguientes tablas para los pasos de programación específicos del tipo y la familia del dispositivo. Si estos pasos se realizan en una secuencia diferente, puede que determinados pasos no estén disponibles.

¹ Algunas funciones del dispositivo utilizarán temporalmente la estimulación BiV, lo que puede añadir datos del VI a los contadores, electrogramas, marcas e intervalos con independencia de la configuración del cable VI. En función del modelo y la programación del dispositivo, estas funciones pueden incluir Camb. Modo RTA, ATP y Modo Protección ante Electrocauterio.

² Si no se utiliza el cable VI, y no se ha programado ningún parámetro del cable VI a un valor mínimo o a Off, la longevidad del dispositivo será igual a la de un dispositivo que utiliza un cable VI.

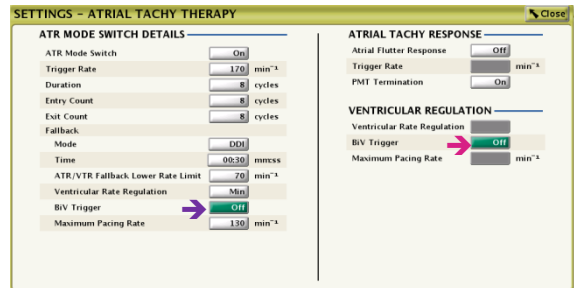
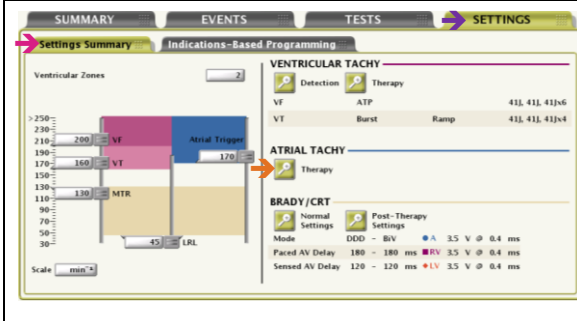
Programación para dispositivos TRC-D

Tabla 1. Programación cuando no se utiliza un cable VI en los dispositivos TRC-D COGNIS®, PUNCTUA™, INCEPTA™ y ENERGEN™

Paso 1: Ponga Activación BiV en Off en las secciones RTA y Regulación Ventricular

Vaya a la pestaña PARÁMETROS (), a continuación
 Vaya a la pestaña Resumen de los Parámetros (➔), a continuación
 Vaya a Terapia (➔) en Taqui Auricular

Cambie Activación BiV en la sección RTA (➔) a OFF
 Cambie Activación BiV en la sección Regulación Ventricular (➔) a OFF
 Seleccione el botón **Close**



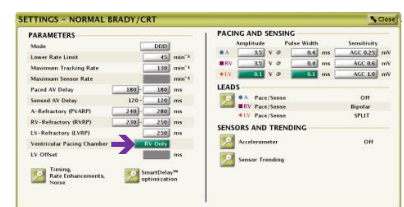
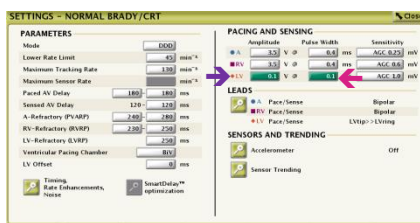
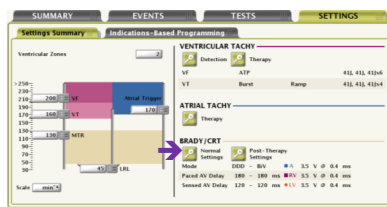
Paso 2: Cambie Amplitud VI/Ancho Impulso VI

Paso 3: Programe la Cámara de estimulación a Sólo VD

Vaya a Parámetros Normales (➔) en Antibradicardia/TRC

Cambie Amplitud VI (➔) a 0,1 V
 Cambie Ancho Impulso VI (➔) a 0,1 ms

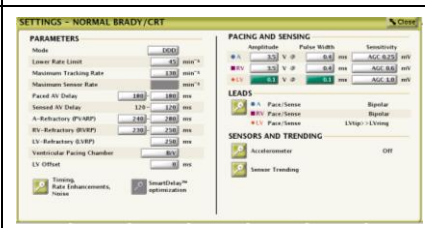
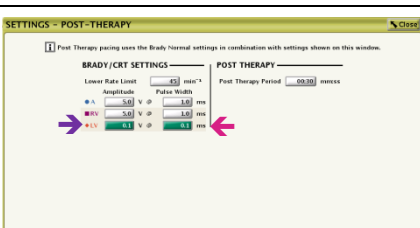
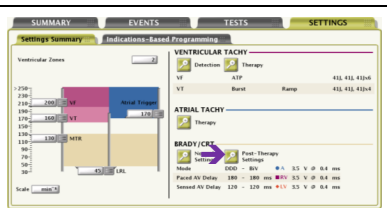
Cambie Cámara de Estimulación Ventricular (➔) a Sólo VD



Vaya a Parámetros Post-Terapia (➔) en Antibradicardia/TRC

Cambie Amplitud VI (➔) a 0,1 V
 Cambie Ancho Impulso VI (➔) a 0,1 ms
 Seleccione el botón **Close**

Vuelva a Parámetros Normales en la pantalla Antibradicardia/TRC

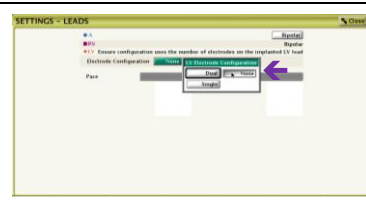
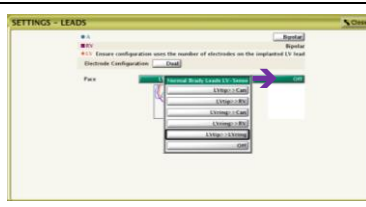
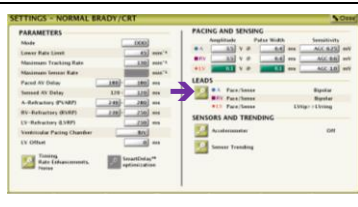


Paso 4: Cambie la configuración de Detección VI y del Electrodo VI

Vaya al icono CABLES (➔)

Cambie la Detección VI (➔) a Off
 (La configuración del electrodo VI debe ser Simple o Dual)

Cambie la configuración del electrodo VI (➔) a Ninguna
 Seleccione el botón **Close** dos veces



Paso 5: Desactive las mediciones diarias del VI

Vaya a la pestaña RESUMEN de la pantalla principal (→), a continuación Vaya a Cables (→)

Desde la pestaña Configuración, Cambie Amplitud Intrínseca VI (→) a Off Cambie Impedancia de Estimulación VI (→) a Off Seleccione el botón **Close** y **Program**

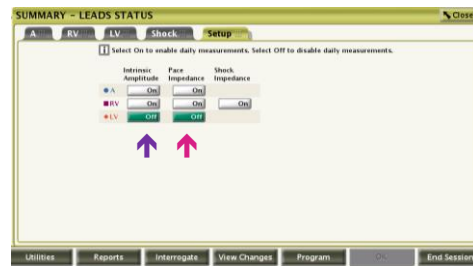
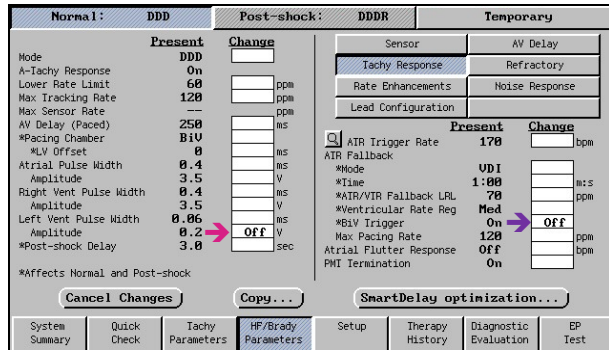
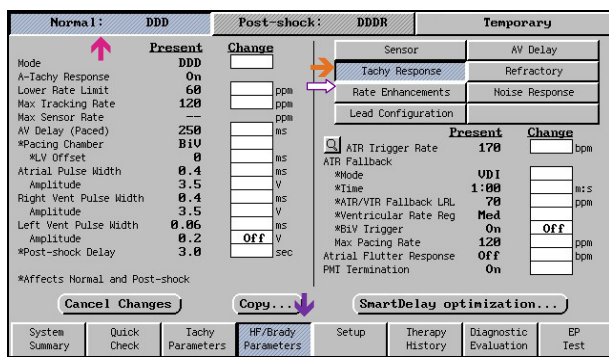


Tabla 2. Programación cuando no se utiliza un cable VI en los dispositivos TRC-D LIVIAN® y CONTAK RENEWAL® (todos los modelos)³

Pasos 1a/2a: Cambie Activación BiV⁴ y Amplitud VI a Off en Parámetros Normales (Si Activación BiV no está disponible, cambie solo Amplitud VI)

Vaya a la pestaña Parámetros de HF/Bradi (→), a continuación Vaya a la pestaña Normal⁵ (→), a continuación Vaya a Respuesta Taqui⁵ (→) (si DDD(R)/VDD(R)) o Criterios de Frecuencia (→) (si DDI(R)/VVI(R))

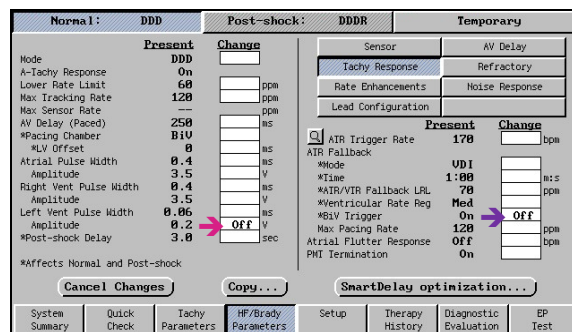
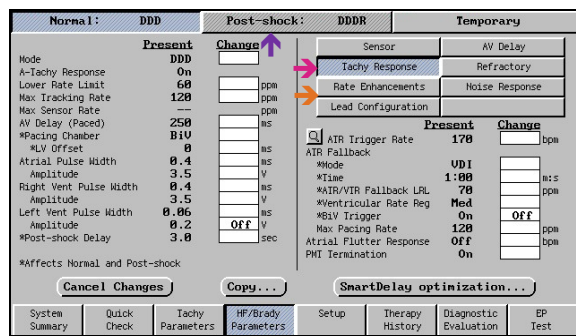
Cambie Activación BiV (→) a Off (si procede) Cambie Amplitud VI (→) a Off (si procede)



Pasos 1b/2b: Cambie Activación BiV³ y Amplitud VI a Off en Post-Descarga (Si Activación BiV no está disponible, cambie solo Amplitud VI)

Desde la pestaña Parámetros de HF/Bradi Vaya a la pestaña Post-Descarga (→), a continuación Vaya a Respuesta Taqui (→) (si DDD(R)/VDD(R)) o Criterios de Frecuencia (→) (si DDI(R)/VVI(R))

Cambie Activación BiV (→) a Off (si procede) Cambie Amplitud VI (→) a Off Pulse el botón Programar



³ Los pasos 1a/2a, 3, 4 y 5 de esta sección también pertenecen a los dispositivos TRC-P CONTAK RENEWAL TR.

⁴ Activación BiV solo está disponible en LIVIAN y CONTAK RENEWAL 4/ 4 AVT/ 3 AVT

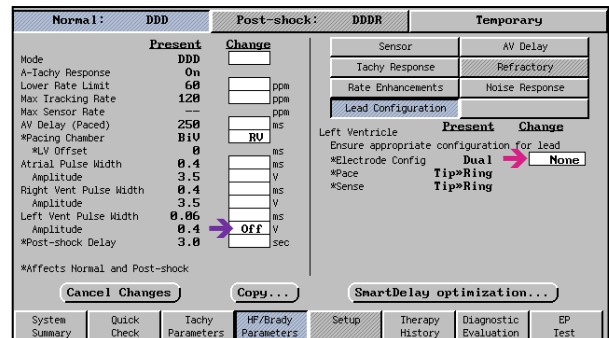
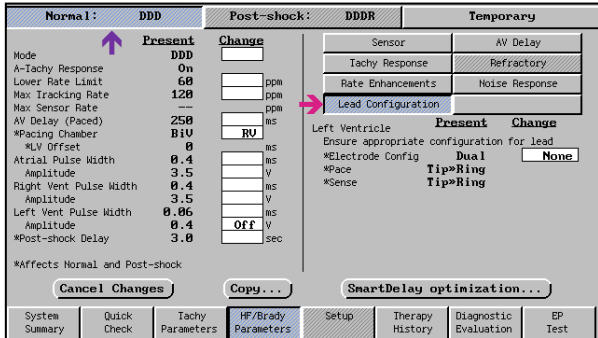
⁵ Específico de los dispositivos CONTAK RENEWAL TR: No hay pestaña Normal, continúe en la siguiente línea; Respuesta Taqui se llama Respuesta Taqui A.

Tabla 2. Programación cuando no se utiliza un cable VI en los dispositivos TRC-D LIVIAN® y CONTAK RENEWAL® (todos los modelos)³

Pasos 3 y 4: Cambie Cámara de Estimulación a VD y Configuración del Cable VI a Ninguna

Desde la pestaña Parámetros de HF/Bradi
Vaya a la pestaña⁵ Normal (→)
Vaya a Configuración del Cable (→)

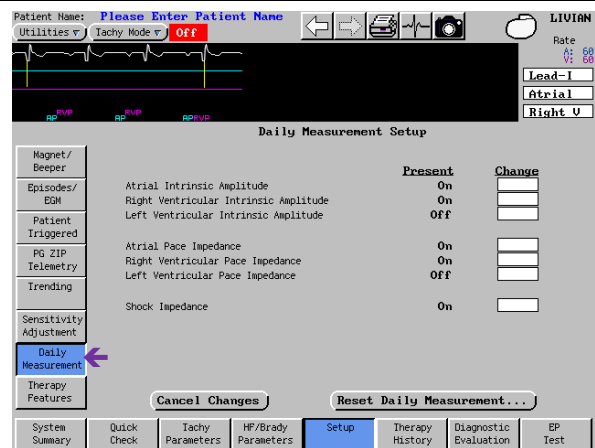
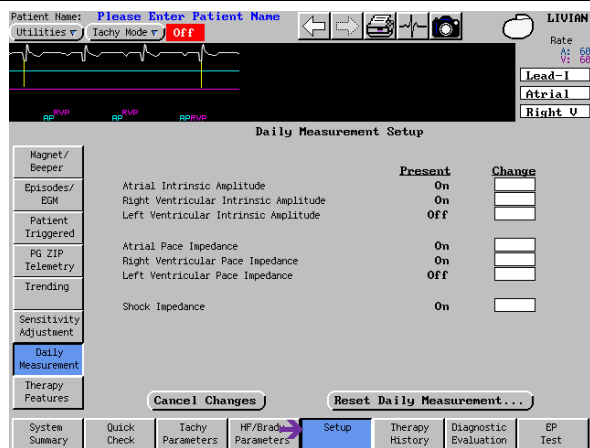
Cambie Activación BiV (→) a Off (si procede)
Cambie Amplitud VI (→) a Off (si procede)



Paso 5: Desactive las mediciones diarias del VI

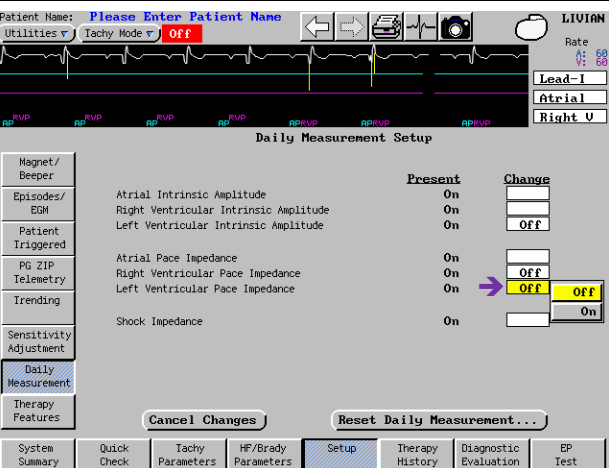
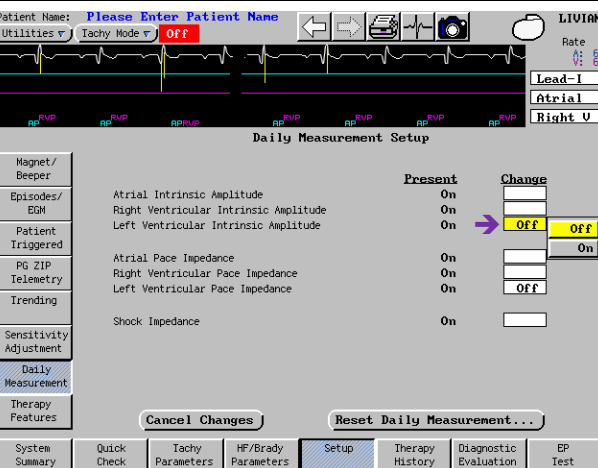
Desde la pestaña Configuración (→)

Seleccione Mediciones Diarias (→)



Cambie Amplitud Intrínseca ventricular izquierdo a Off (→)

Cambie Impedancia de Estimulación ventricular izquierdo a Off (→)
Pulse el botón Programar



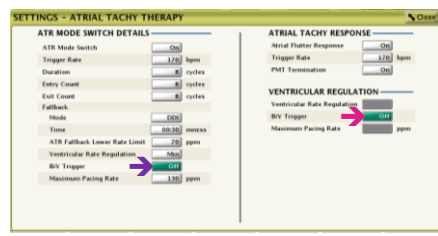
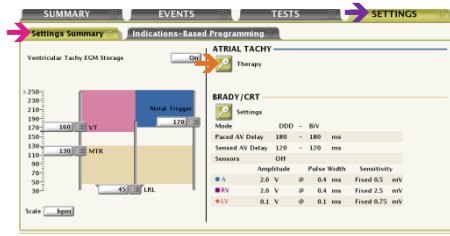
Programación para dispositivos TRC-P⁶

Tabla 3. Programación cuando no se utiliza un cable VI en los dispositivos TRC-P INVIVE™, INTUA™ e INLIVEN™

Paso 1: Ponga Activación BiV en Off en las secciones RTA y Regulación Ventricular

Vaya a la pestaña **PARÁMETROS** (→), a continuación Vaya a la pestaña **Resumen de los Parámetros** (→), a continuación Vaya a **Terapia** (→) en Taqui Auricular

Cambie Activación BiV en la sección RTA (→) a OFF
Cambie Activación BiV en la sección Regulación Ventricular (→) a OFF
Seleccione el botón **Close**



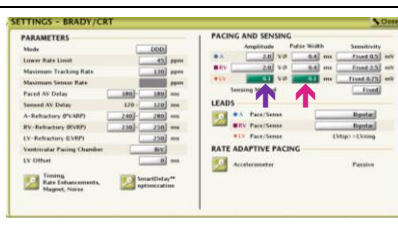
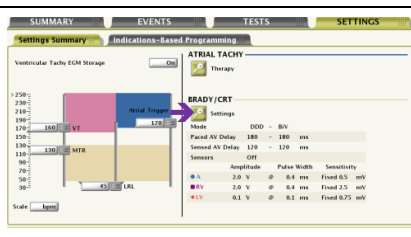
Paso 2: Cambie Amplitud VI/Ancho Impulso VI

Paso 3: Cambie Cámara de Estimulación Ventricular a Sólo VD

Vaya al icono **Parámetros** (→) en Antibradicardia/TRC

Cambie Amplitud VI (→) a 0,1 V
Cambie Ancho Impulso VI (→) a 0,1 ms

Cambie Cámara de Estimulación Ventricular (→) a Sólo VD

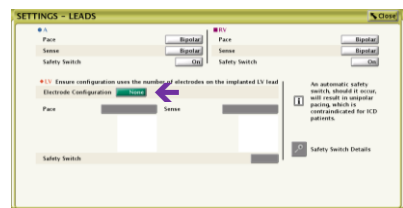
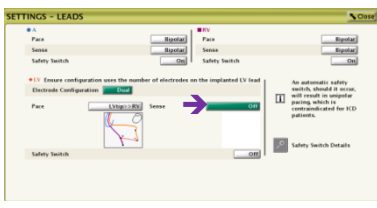
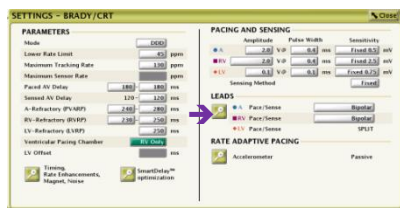


Paso 4: Cambie la configuración de Detección VI y del Electrodo VI

Desde la ubicación actual (PARÁMETROS – Antibradicardia/TRC), Vaya a **CABLES** (→)

Cambie la Detección VI (→) a Off (La configuración del electrodo VI debe ser Simple o Dual)

Cambie la configuración del electrodo VI (→) a Ninguna
Seleccione el botón **Close** dos veces

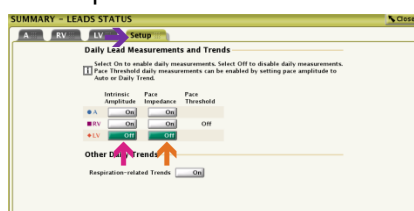


Paso 5: Desactive las mediciones diarias del VI

Vaya a la pestaña **RESUMEN** de la pantalla principal (→), a continuación Vaya a **Cables** (→)

Vaya a la pestaña **Configuración** (→), a continuación Cambie Amplitud Intrínseca VI (→) a Off
Cambie Impedancia de Estimulación VI (→) a Off

Seleccione **Close** y **Program**



⁶ Para CONTACT RENEWAL TR, consulte la Tabla 2, pasos 1 y 2a, 3, 4 y 5

NOTAS:

- 1) *Se puede acceder a Mediciones Diarias mediante el botón Configurar > Mediciones Diarias. CONTAK RENEWAL y CONTAK RENEWAL 2 no tienen una función de mediciones diarias.*
- 2) *Si se ha implantado un cable VI, pero no se está utilizando:*
 - *Durante las pruebas de umbral e impedancia manuales realizadas mediante búsqueda rápida o evaluación diagnóstica, el paciente puede sentir temporalmente estimulación del diafragma mientras se realiza la prueba.*
 - *Durante una prueba de umbral manual realizada mediante búsqueda rápida, cuando se le solicite que inicie la prueba de umbral VI, seleccione Cancelar o considere deseleccionar la prueba de umbral VI antes de comenzar la prueba manual. Si la prueba de umbral VI comienza, considere cerrar la ventana de umbral VI; esto cancelará la prueba.*